

กรอบอัตรากำลังพนักงานจ้าง ๔ ปี
ปีงบประมาณ พ.ศ. ๒๕๕๖ - ๒๕๕๙
องค์การบริหารส่วนตำบลแพรภนนามแดง

.....

๑. หลักการและเหตุผล

อาศัยอำนาจตามความในมาตรา ๒๒ มาตรา ๒๕ แห่งพระราชบัญญัติระเบียบบริหารงานบุคคลส่วนท้องถิ่น พ.ศ. ๒๕๔๒ ประกอบมติคณะกรรมการกลางพนักงานส่วนตำบล (ก.อบต.) ครั้งที่ ๒/๒๕๔๗ เมื่อวันที่ ๒๕ มีนาคม ๒๕๔๗ และมติคณะกรรมการพนักงานส่วนตำบลจังหวัดสมุทรสงคราม ในการประชุมครั้งที่ ๕/๒๕๔๗ เมื่อวันที่ ๓๐ มิถุนายน ๒๕๔๗ ประกาศคณะกรรมการกลางพนักงานส่วนตำบลจังหวัดสมุทรสงคราม เรื่อง หลักเกณฑ์เกี่ยวกับพนักงานจ้าง ลงวันที่ ๑๖ กรกฎาคม พ.ศ. ๒๕๔๗ และที่แก้ไขเพิ่มเติม (ฉบับที่ ๒) ลงวันที่ ๓๐ สิงหาคม พ.ศ. ๒๕๕๔ ได้กำหนดมาตรฐานทั่วไปเกี่ยวกับพนักงานจ้างสำหรับองค์การบริหารส่วนตำบล เพื่อเป็นแนวทางการกำหนดตำแหน่งพนักงานจ้าง แต่ละประเภทได้แก่ พนักงานจ้างตามภารกิจ พนักงานจ้างผู้เชี่ยวชาญพิเศษ และพนักงานจ้างทั่วไป ที่จะควรมีตำแหน่งใด ระดับใด อยู่ในส่วนราชการใด จำนวนเท่าใด โดยให้คำนึงถึงภารกิจหน้าที่ความรับผิดชอบ ลักษณะงานที่ต้องปฏิบัติ ความยากและคุณภาพของงาน ปริมาณงาน ตลอดจนกระทั่งภาระค่าใช้จ่ายขององค์การบริหารส่วนตำบลที่จะต้องจ่ายในด้านบุคคลโดยให้องค์การบริหารส่วนตำบลจัดทำกรอบอัตรากำลังพนักงานจ้างตามแนวทางและแบบในการจัดทำแผนอัตรากำลังสามปี เพื่อใช้ในการกำหนดตำแหน่งโดยความเห็นชอบของคณะกรรมการพนักงานส่วนตำบล (ก.อบต.จังหวัด) ทั้งนี้บรรดากฎหมาย กฎ ระเบียบ ประกาศ ข้อบังคับ คำสั่ง มติคณะรัฐมนตรี มาตรฐานทั่วไป หลักเกณฑ์ หรือมติคณะกรรมการกลางพนักงานส่วนตำบลที่กำหนดให้พนักงานส่วนตำบลหรือลูกจ้างขององค์การบริหารส่วนตำบลให้เป็นไปตามหลักเกณฑ์และวิธีการที่คณะกรรมการกลางพนักงานส่วนตำบล (ก.อบต.) กำหนด และให้องค์การบริหารส่วนตำบลจัดทำกรอบอัตรากำลังพนักงานจ้างเป็นระยะเวลาสี่ปีโดยให้สอดคล้องกับเป้าหมายการปฏิบัติราชการขององค์การบริหารส่วนตำบลและงบประมาณ

จากหลักการและเหตุผลดังกล่าว องค์การบริหารส่วนตำบลแพรภนนามแดง จึงได้จัดทำกรอบอัตรากำลังพนักงานจ้าง ๔ ปี สำหรับปีงบประมาณ พ.ศ. ๒๕๕๖ - ๒๕๕๙ ขึ้น

๒. วัตถุประสงค์

๒.๑ เพื่อให้องค์การบริหารส่วนตำบลแพรภนนามแดง มีโครงสร้างการแบ่งงานและระบบงานที่เหมาะสมไม่ซ้ำซ้อน

๒.๒ เพื่อให้องค์การบริหารส่วนตำบลแพรภนนามแดง มีการกำหนดตำแหน่ง การจัดอัตรากำลัง โครงสร้างให้เหมาะสมกับอำนาจหน้าที่ขององค์การบริหารส่วนตำบล ตามพระราชบัญญัติสภาตำบล และองค์การบริหารส่วนตำบล พ.ศ. ๒๕๓๗ แก้ไขเพิ่มเติมถึง (ฉบับที่ ๖) พ.ศ. ๒๕๕๒ และตามพระราชบัญญัติกำหนดแผนและขั้นตอนการกระจายอำนาจให้องค์กรปกครองส่วนท้องถิ่น พ.ศ. ๒๕๔๒ แก้ไขเพิ่มเติมถึง (ฉบับที่ ๒) พ.ศ. ๒๕๔๙

๒.๓ เพื่อให้คณะกรรมการพนักงานส่วนตำบล (ก.อบต.จังหวัด) ตรวจสอบการกำหนดตำแหน่งและการใช้ตำแหน่งพนักงานจ้างให้เหมาะสม

๒.๔ เพื่อเป็นแนวทางในการดำเนินการวางแผนการใช้อัตรากำลัง การพัฒนาบุคลากรขององค์การบริหารส่วนตำบลแพรภนนามแดงให้เหมาะสม

๒.๕ เพื่อให้องค์การบริหารส่วนตำบลมีการวางแผนอัตรากำลัง การจัดสรรงบประมาณและบรรจุแต่งตั้งพนักงานจ้าง เพื่อให้การบริหารงานขององค์การบริหารส่วนตำบล เกิดประโยชน์ต่อประชาชน เกิดผลสัมฤทธิ์ต่อภารกิจตามอำนาจหน้าที่ มีประสิทธิภาพ มีความคุ้มค่า สามารถลดขั้นตอนการปฏิบัติงาน และมีการลดภารกิจและยุบเลิกหน่วยงานที่ไม่จำเป็น การปฏิบัติภารกิจสามารถตอบสนองความต้องการของประชาชน ได้เป็นอย่างดี

๓. ขอบเขตและแนวทางในการจัดทำกรอบอัตรากำลังพนักงานจ้าง

คณะกรรมการจัดทำกรอบอัตรากำลังพนักงานจ้างขององค์การบริหารส่วนตำบลแพรกกนามแดง ซึ่งมีนายกองค์การบริหารส่วนตำบลแพรกกนามแดง เป็นประธานเห็นสมควรให้จัดทำกรอบอัตรากำลังพนักงานจ้าง ๔ ปี โดยให้มีขอบเขตเนื้อหาครอบคลุมในเรื่องต่าง ๆ ดังต่อไปนี้

๓.๑ วิเคราะห์ภารกิจ อำนาจหน้าที่ความรับผิดชอบขององค์การบริหารส่วนตำบลแพรกกนามแดง ตามพระราชบัญญัติสภาตำบลและองค์การบริหารส่วนตำบล พ.ศ. ๒๕๓๗ แก้ไขเพิ่มเติมถึง(ฉบับที่ ๖) พ.ศ. ๒๕๕๒ และตามพระราชบัญญัติกำหนดแผนและขั้นตอนการกระจายอำนาจให้องค์กรปกครองส่วนท้องถิ่น พ.ศ. ๒๕๔๒ แก้ไขเพิ่มเติม (ฉบับที่ ๒) พ.ศ. ๒๕๔๙ ตลอดจนกฎหมายอื่น ให้สอดคล้องกับแผนพัฒนาเศรษฐกิจและสังคมแห่งชาติ แผนพัฒนาจังหวัด แผนพัฒนาอำเภอ แผนพัฒนาตำบล นโยบายของรัฐบาล และสภาพปัญหาของตำบลแพรกกนามแดง

๓.๒ กำหนดโครงสร้างการแบ่งส่วนราชการภายในและการจัดระบบงาน เพื่อรองรับภารกิจตามอำนาจหน้าที่ความรับผิดชอบให้สามารถแก้ปัญหาของตำบลแพรกกนามแดง ได้อย่างมีประสิทธิภาพ

๓.๓ กำหนดตำแหน่งในสายงานต่าง ๆ จำนวนตำแหน่ง และประเภทตำแหน่งให้เหมาะสมกับภาระหน้าที่ความรับผิดชอบ ปริมาณงานและคุณภาพของงานรวมทั้งสร้างความก้าวหน้าในสายอาชีพของกลุ่มงานต่าง ๆ

๓.๔ จัดทำกรอบอัตรากำลังพนักงานจ้าง ๔ ปี โดยภาระค่าใช้จ่ายด้านการบริหารงานบุคคล ต้องไม่เกินร้อยละ ๔๐ ของงบประมาณรายจ่าย

๓.๕ ให้พนักงานจ้างทุกคนได้รับการพัฒนาความรู้ความสามารถ อย่างน้อยปีละ ๑ ครั้ง

๔. สภาพทั่วไป และข้อมูลพื้นฐานขององค์กรปกครองส่วนท้องถิ่น

๑. สภาพทั่วไป

๑.๑ ที่ตั้ง (๑๖๒ หมู่ที่ ๖ ตำบลแพรกกนามแดง อำเภออัมพวา จังหวัดสมุทรสงคราม)

องค์การบริหารส่วนตำบลแพรกกนามแดง ตั้งอยู่ในท้องที่อำเภออัมพวา จังหวัดสมุทรสงคราม ระยะห่างจาก อำเภออัมพวา ประมาณ ๒๖ กิโลเมตร โดยได้รับการยกฐานะ เมื่อวันที่ ๙ มกราคม ๒๕๓๙ ตามประกาศกระทรวงมหาดไทย เรื่องจัดตั้งองค์การบริหารส่วนตำบล ลงวันที่ ๑๙ มกราคม ๒๕๓๙ โดยมีอาณาเขตดังนี้

ทิศเหนือ ติดต่อด้านวัดประดู่และตำบลปลายโพงพาง อำเภออัมพวา จังหวัดสมุทรสงคราม โดยมีแนวเขตเริ่มต้นจากคลองวัดประดู่บรรจบกับคลองทะเลแก้ว บริเวณพิกัด NQ ๙๔๑๗๗๗ ไปทางทิศตะวันออกตามกึ่งกลางคลองทะเลแก้ว ถึงคลองบางแค บริเวณพิกัด NQ ๙๖๒๗๗๓ ไปทางทิศเหนือตามกึ่งกลางคลองบางแค ถึงคลองขุดเล็ก บริเวณพิกัด NQ ๙๗๐๗๘๙ ไปทางทิศตะวันออก กึ่งกลางคลองขุดเล็ก สิ้นสุดที่คลองขุดเล็ก บรรจบกับคลองขุดก้านันสมบุรณ์ บริเวณพิกัด NQ ๙๙๘๗๘๒ รวมระยะทางด้านทิศเหนือประมาณ ๗.๙ กิโลเมตร

ทิศตะวันตก ติดต่อดำบลห้วยโรง อำเภอเขาย้อย จังหวัดเพชรบุรี และตำบลวันดาว อำเภอปากท่อ จังหวัดราชบุรี โดยมีแนวเขตเริ่มต้นจากสะพานรถไฟ บริเวณพิกัด NQ ๙๒๗๗๐๓ ไปทางทิศเหนือตามกึ่งกลางรางรถไฟ ถึงคลองวัดประดู่ บริเวณพิกัด NQ ๙๒๖๗๑๑ ไปทางทิศเหนือตามกึ่งกลางคลองวัดประดู่ สิ้นสุดที่คลองวัดประดู่บรรจบกับคลองทะเลแก้ว บริเวณพิกัด NQ ๙๔๑๗๗๗ รวมระยะทางด้านทิศตะวันตกประมาณ ๘.๙ กิโลเมตร

ทิศตะวันออก ติดต่อดำบลยี่สาร อำเภออัมพวา จังหวัดสมุทรสงคราม โดยมีแนวเขตเริ่มต้นจากคลองขุดเล็ก บรรจบกับคลองขุดก้านั้นสมบูรณ์ บริเวณพิกัด NQ ๙๔๘๗๘๒ ไปทางทิศใต้ตามกึ่งกลางคลองขุดก้านั้นสมบูรณ์ สิ้นสุดที่คลองขุดก้านั้นสมบูรณ์บรรจบกับคลองขุดตาแย้ม บริเวณพิกัด NQ ๙๖๐๗๑๗ รวมระยะทางด้านทิศตะวันออกประมาณ ๘.๕ กิโลเมตร

ทิศใต้ ติดต่อดำบลยี่สาร อำเภออัมพวา จังหวัดสมุทรสงคราม โดยมีแนวเขตเริ่มต้นจากคลองขุดก้านั้นสมบูรณ์บรรจบกับคลองขุดตาแย้ม บริเวณพิกัด NQ ๙๖๐๗๑๗ ไปทางทิศตะวันตกเฉียงเหนือตามกึ่งกลางคลองขุดตาแย้มถึงคลองลัด บริเวณพิกัด NQ ๙๕๕๗๑๙ ไปทางทิศเหนือตามกึ่งกลางคลองลัดถึงคลองตารอด บริเวณพิกัด NQ ๙๕๖๗๒๑ ไปทางทิศตะวันตกเฉียงเหนือตามกึ่งกลางคลองตารอด ถึง บริเวณพิกัด NQ ๙๔๓๗๒๖ ไปทางทิศใต้ตามกึ่งกลางคลองยี่สารเก่า ถึงคลองรางโพธิ์ บริเวณพิกัด NQ ๙๓๗๗๐๑ ไปทางทิศตะวันตกตามกึ่งกลางคลองรางโพธิ์สิ้นสุดที่สะพานรถไฟ บริเวณพิกัด NQ ๙๒๗๗๐๓ รวมระยะทางด้านทิศใต้ประมาณ ๖.๓ กิโลเมตร

๑.๒ เนื้อที่

- เนื้อที่องค์การบริหารส่วนตำบลแพรกหนามแดง มีเนื้อที่ประมาณ ๓๖.๒๓ ตารางกิโลเมตร หรือประมาณ ๒๒,๖๔๑ ไร่

๑.๓ ภูมิประเทศ

- ตำบลแพรกหนามแดง เป็นพื้นที่ราบลุ่มชายฝั่งทะเล มีลำคลองกระจายทั่วพื้นที่ทำให้เหมาะแก่การเกษตรและเพาะเลี้ยงสัตว์น้ำ

๑.๔ จำนวนหมู่บ้าน

ตำบลแพรกหนามแดง มีจำนวนหมู่บ้าน ๖ หมู่บ้าน และมีจำนวนบ้าน ๙๘๐ หลังคาเรือน ประกอบด้วย

หมู่ที่	ชื่อบ้าน	จำนวน		รวม	จำนวน (หลังคาเรือน)
		ชาย(คน)	หญิง(คน)		
๑	บ้านคลองขุดเล็ก	๔๘๗	๕๐๒	๙๘๙	๒๒๒
๒	บ้านคลองสะพานหัน	๓๐๕	๒๘๕	๕๙๐	๑๔๘
๓	บ้านรั้ว	๒๕๑	๒๗๕	๕๒๖	๑๒๒
๔	บ้านแพรกหนามแดง	๓๖๖	๓๗๔	๗๔๐	๒๐๗
๕	บ้านคลองขุดสมบูรณ์	๑๘๙	๒๐๑	๓๙๐	๙๕
๖	บ้านคลองผีหลอก	๓๐๑	๓๑๔	๖๑๕	๑๘๖
		๑,๘๙๙	๑,๙๕๑	๓,๘๕๐	๙๘๐

หมายเหตุ ข้อมูล ณ เดือนพฤศจิกายน ๒๕๕๔ สำนักบริหารการทะเบียน กรมการปกครอง (สำนักทะเบียนอำเภออัมพวา)

๒. สภาพทางเศรษฐกิจ

๒.๑ อาชีพ

- ประชาชนตำบลแพรงหนามแดงส่วนใหญ่ประกอบอาชีพรับจ้างและเกษตรกรรม (เพาะเลี้ยงปลา สลิดและทำนาข้าว) โดยการเพาะเลี้ยงปลา สลิดและทำนาข้าวเป็นอาชีพหลัก และมีประชากรบางส่วนประกอบอาชีพ ทำสวนและทำนา

๒.๒ หน่วยธุรกิจในเขต อบต.

๑. ปั้มน้ำมัน จำนวน ๒ แห่ง ได้แก่

๑.๑ ปั้บบางจาก พี.อาร์.แพรงหนามแดง (หมู่ที่ ๖ ตำบลแพรงหนามแดง)

๑.๒ ปั้มน้ำมัน (หมู่ที่ ๖ ตำบลแพรงหนามแดง)

๒. ร้านค้าทั่วไป จำนวน ๕๕ แห่ง

๓. โรงงานอุตสาหกรรม จำนวน ๙ แห่ง ได้แก่

๓.๑ บริษัทสยามทองพาณิชย์ จำกัด

ประเภท อัดกระดาษและเศษเหล็ก

๓.๒ หจก.เอกสยามเม็ททัลเวิร์คส์

ประเภท เจาะเหล็กแผ่น

๓.๓ บริษัทไทยสแตนดาร์ดสเตนเลส จำกัด

ประเภท หลอมสเตนเลส

๓.๔ บริษัทไทยเฟิร์ท คาสติง จำกัด

ประเภท หลอมเหล็ก เช่น อะไหล่ เครื่องยนต์

๓.๕ บริษัทไทยจินจิง ซิลิก้า แชนด์

ประเภท หลอมเหล็ก

๓.๖ บริษัทโกรเบสท์ คอร์โพเรชั่น จำกัด

ประเภท ผลิตอาหารสัตว์น้ำ

๓.๗ บริษัทเอเชียติค อุตสาหกรรมเกษตร จำกัด

ประเภท ผลิตผัก ผลไม้กระป๋อง

และผลิตภัณฑ์จากมะพร้าว

๓.๘ บริษัทสยามเซ็นทรัลกล๊าส

ประเภทรับซื้อเศษแก้ว

๓.๙ บริษัทบุญฟู๊ดส์ จำกัด

ประเภทผลิตลูกอมและขนม

๓. สภาพสังคม

๓.๑ การศึกษา

- โรงเรียนประถมศึกษา จำนวน ๒ แห่ง ได้แก่

๑. โรงเรียนบ้านแพรงหนามแดง

(หมู่ที่ ๔)

๒. โรงเรียนบ้านคลองสมบูรณ์

(หมู่ที่ ๕)

- โรงเรียนอาชีวศึกษา จำนวน ๑ แห่ง ได้แก่

วิทยาลัยการอาชีพอัมพวา

(หมู่ที่ ๖)

- ศูนย์เด็กเล็กก่อนวัยเรียน จำนวน ๑ แห่ง ได้แก่

ศูนย์พัฒนาเด็กเล็กแพรงหนามแดง

(หมู่ที่ ๔)

- ที่อ่านหนังสือพิมพ์ประจำหมู่บ้าน/ห้องสมุดประชาชน จำนวน ๔ แห่ง ได้แก่

๑. ที่อ่านหนังสือพิมพ์ประจำหมู่บ้านรั้ว

หมู่ที่ ๓

๒. ที่อ่านหนังสือพิมพ์ประจำหมู่บ้านแพรงหนามแดง

หมู่ที่ ๔

๓. ที่อ่านหนังสือพิมพ์ประจำหมู่บ้านคลองขุดสมบูรณ์

หมู่ที่ ๕

๔. ที่อ่านหนังสือพิมพ์ประจำหมู่บ้านคลองผีหลอก

หมู่ที่ ๖

- หอกระจายข่าวประจำหมู่บ้าน จำนวน ๑ แห่ง หมู่ที่ ๖

- หอกระจายข่าวไร้สาย จำนวน ๔๒ แห่ง ได้แก่

หมู่ที่ ๑	จำนวน ๖ แห่ง
หมู่ที่ ๒	จำนวน ๘ แห่ง
หมู่ที่ ๓	จำนวน ๔ แห่ง
หมู่ที่ ๔	จำนวน ๘ แห่ง
หมู่ที่ ๕	จำนวน ๗ แห่ง
หมู่ที่ ๖	จำนวน ๙ แห่ง

๓.๒ สถาบันและองค์กรศาสนา

- วัด จำนวน ๒ แห่ง ได้แก่
 ๑. วัดเจริญรัตนาราม หมู่ที่ ๖
 ๒. วัดคลองขุดเล็ก หมู่ที่ ๑
- สำนักสงฆ์ จำนวน ๑ แห่ง ได้แก่ สำนักสงฆ์วังทอง หมู่ที่ ๒

๓.๓ การสาธารณสุข

- ศูนย์สาธารณสุขมูลฐานชุมชน จำนวน ๖ แห่ง (หมู่ที่ ๑ - ๖)
- โรงพยาบาลส่งเสริมสุขภาพชุมชนตำบล จำนวน ๑ แห่ง ได้แก่ โรงพยาบาลส่งเสริมสุขภาพชุมชนตำบลแพรกหนามแดง หมู่ที่ ๓
- อัตราการมีและใช้ส้วมราดน้ำร้อยละ ๑๐๐

๔. การบริการพื้นฐาน

๔.๑ การคมนาคม

- การคมนาคมติดต่อระหว่างตำบล และอำเภอเป็นถนนลาดยาง
- การคมนาคมติดต่อภายในหมู่บ้าน และตำบลเป็นถนนคอนกรีตเสริมเหล็ก ถนนลูกรัง และถนนลาดยาง ดังนี้

ถนนสายหลัก

ลำดับที่	รหัสสายทาง	ชื่อสายทาง	ชนิดถนน	ยาว (กม.)	จุดเริ่มต้น	จุดสิ้นสุด
๑	สส ๓๐๓๐	บ้านสะพานหัน-บ้านวัดสี่แยก	ลาดยาง	๔.๑๐๐	ถนนพระราม ๒	วัดสี่แยก
๒	สส ๓๐๗๑	บ้านคลองขุดเล็ก-บ้านสะพานหัน	ลาดยาง	๑.๙๕๓	คลองสะพานหัน	ถนนสาย สส ๓๐๓๐
๓	สส ๓๐๗๔	บ้านคลองผีหลอก-บ้านรั้ว	ลาดยาง	๒.๐๓๕	ถนนพระราม ๒	คลองสะพานหัน
๔	สส ๓๐๓๗	บ้านคลองผีหลอก-บ้านแพรกหนามแดง	ลาดยาง	๒.๖๕๗	ถนนพระราม ๒	ถนนคันกั้นน้ำเค็ม
๕	สส ๓๐๑๒	วัดเพชรรัตน	ลาดยาง	๐.๙๐๐	ถนนพระราม ๒	วัดเพชรรัตน
๖	-	ถนนคันกั้นน้ำเค็ม	ลาดยาง	๗.๗๐๐	ถนนพระราม ๒	คลองโพธิ์
๗	-	ถนนบ้านคลองคต-บ้านแพรกหนามแดง	คสล.	๓.๐๒๑	ถนนพระราม ๒	ถนนคลองตรง
๘	-	ถนนบ้านแพรกหนามแดง	ลาดยาง	๐.๕๐๐	ถนน สส ๓๐๓๗	ถนนคลองตรง
๙	-	ถนนวัดเพชรรัตน-โรงงานเอเชียติก	ลาดยาง	๑.๐๐๐	ถนน สส ๓๐๑๒	ถนนคันกั้นน้ำเค็ม

ถนนสายหลัก (ต่อ)

ลำดับ ที่	รหัส สาย ทาง	ชื่อสายทาง	ชนิดถนน	ยาว (กม.)	จุดเริ่มต้น	จุดสิ้นสุด
๑๐	-	-ถนนเลียบบคลอง ๒R-๑๙L-๑R(ช่วงที่ ๑)	ลาดยาง	๐.๖๗๐	คลองทะลุแก้ว	คลองบ้านรั้ว
๑๑	-	ถนนเลียบบคลอง๒R-๑๙L-๑R (ช่วงที่ ๒)	ลาดยาง	๑.๒๐๐	คลองบ้านรั้ว	คลองผีหลอก
๑๒	-	ถนนเลียบบคลอง ๑L-๒R-๑๙L-๑R	ลาดยาง	๑.๗๕๐	คลอง ๒R-๑๙L-๑R	ถนน สส ๓๐๗๔
๑๓	-	ถนนเลียบบคลอง ๒L-๒R-๑๙L-๑R	ลาดยาง	๒.๑๗๖	คลอง ๒R-๑๙L-๑R	ถนน สส ๓๐๗๔
๑๔	-	ถนนเลียบบคลอง ๓L-๒R-๑๙L-๑R	ลาดยาง	๒.๐๕๐	คลอง ๒R-๑๙L-๑R	ถนน สส ๓๐๗๔
๑๕	-	ถนนวัดคลองขุดเล็ก-คลองแขก	ลาดยาง	๓.๒๐๐	ถนนพระราม ๒	คลองขุดเล็ก
๑๖	-	ถนนเลียบบคลองตาเลย	คสล.	๑.๕๐๐	ถนน สส ๓๐๓๐	ถนนวัดคลองขุด เล็ก
๑๗	-	ถนนสายสะพานหิน-สำนักสงฆ์วังทอง	ลาดยาง/ หินคลุก	๑/ ๐.๘๔๐	ถนน สส ๓๐๗๑	คลองสะพานหิน
๑๘	-	ถนนโรงเรียนบ้านคลองสมบุรณ์	ลาดยาง	๐.๖๓๐	ถนนพระราม ๒	คลองขุดสมบุรณ์
๑๙	-	ถนนแพรกหนามแดง-ห้วยโรง	ลาดยาง	๑.๐๐๐	ถนน สส ๓๐๗๑	คลองประตู

ถนนสายรอง

ลำดับ ที่	รหัส สาย ทาง	ชื่อสายทาง	ชนิดถนน	ยาว (กม.)	จุดเริ่มต้น	จุดสิ้นสุด
๑	-	ถนนบ้านผู้ใหญ่เฉลา (ม.๑)	ลาดยาง	๑.๐๐๐	ถนนวัดคลองขุดเล็ก	ถนนบ้านผู้ใหญ่เฉลา
๒	-	ถนนเลียบบคลองขุดเล็ก (ม.๑)	ลูกรัง	๐.๙๖๐	ถนน สส ๓๐๓๐	คลองสาธารณะ
๓	-	ถนนเลียบบคลองขุดเล็ก (ม.๑)	ลูกรัง	๑.๐๐๐	ถนนบ้านผู้ใหญ่เฉลา	คลองตาสิน
๔	-	ถนนซอยทะลุแก้ว (ม.๓)	หินคลุก	๐.๓๒๙	คลอง ๑L-๒R-๑๙L-๑R	คลองทะลุแก้ว
๕	-	ถนนซอยเจริญพัฒนา (ม.๓)	หินคลุก	๐.๔๗๐	คลอง ๑L-๒R-๑๙L-๑R	บ้านผู้ใหญ่วชิรินทร์
๖	-	ถนนบ้านรั้ว (ม.๓)	ลาดยาง	๐.๔๑๗	คลอง ๒L-๒R-๑๙L-๑R	หมู่บ้านรั้ว
๗	-	ถนนเลียบบคลอง ๑L-๒R-๑๙L- ๑R (ม.๓)	หินคลุก	๐.๕๒๐	คลอง ๑L-๒R-๑๙L-๑R	คลองขุดใหม่
๘	-	ถนนเลียบบคลอง ๒L-๒R-๑๙L- ๑R (ม.๓)	หินคลุก	๐.๔๑๐	คลอง ๒L-๒R-๑๙L-๑R	คลองขุดใหม่

ถนนสายรอง (ต่อ)

ลำดับ ที่	รหัส สาย ทาง	ชื่อสายทาง	ชนิดถนน	ยาว (กม.)	จุดเริ่มต้น	จุดสิ้นสุด
๙	-	ถนนซอยอุดมสุข (ม.๒)	หินคลุก	๐.๓๑๐	ถนน สส ๓๐๗๔	คลองขุดใหม่
๑๐	-	ถนนเลียบบคลอง ๒R-๑๙L-๑R (ช่วงที่ ๓) (ม.๖)	ลาดยาง	๑.๐๐๐	คลองผีหลอก	คลองแพรกหนามแดง
๑๑	-	ถนนซอยบ้านกลาง (ม.๖)	ลาดยาง	๐.๔๕๗	ถนนพระราม ๒	คลองผีหลอก
๑๒	-	ถนนซอยคลองตรง (ม.๔)	หินคลุก/ ลูกรัง	๐.๕๙/ ๐.๓๒	ถนนบ้านแพรกฯ	ค.สัมมะงา/ ค.ตรง
๑๓	-	ถนนเลียบบคลองต้นไทร (ฝั่ง ซ้าย) (ม.๔)	ลูกรัง	๑.๕๐๐	ถนนคันกั้นน้ำเค็ม	ถ.บ้านแพรกฯ-ห้วยโรง
๑๔	-	ถนนเลียบบคลองต้นไทร (ฝั่ง ขวา) (ม.๔)	ลูกรัง	๐.๗๗๐	ถนนคันกั้นน้ำเค็ม	คลองวัดประดู่
๑๕	-	ถนนเลียบบคลองรางทับแถบ (ฝั่งซ้าย) (ม.๔)	ลูกรัง	๐.๘๒๐	ถนนคันกั้นน้ำเค็ม	เขตตำบลยี่สาร
๑๖	-	ถนนเลียบบคลองรางทับแถบ (ฝั่งขวา) (ม.๔)	ลูกรัง	๐.๖๖๐	ถนนคันกั้นน้ำเค็ม	เขตตำบลยี่สาร
๑๗	-	ถนนเชื่อมพระราม ๒-บ้านยี่สาร	ลูกรัง	๓.๖๗๐	ถนนพระราม ๒	คลองขุดสมบูรณ์

๔.๒ การโทรคมนาคม

- โทรศัพท์สาธารณะ จำนวน ๑๘ แห่ง

๔.๓ การไฟฟ้า

- การใช้ไฟฟ้าครอบคลุมทั้ง ๖ หมู่บ้าน

๔.๔ แหล่งน้ำธรรมชาติ ได้แก่ลำคลอง มี ๔๘ แห่ง แยกตามหมู่บ้าน ดังนี้

- หมู่ที่ ๑ บ้านคลองขุดเล็ก จำนวน ๘ แห่ง ได้แก่

พื้นที่	ลำดับที่	ชื่อคลอง	ความยาว (กิโลเมตร)
หมู่ที่ ๑	๑	คลองขุดเล็ก	๓.๓๐๐
	๒	คลองขุดสมบูรณ์	๒.๓๐๐
	๓	คลองตาฟ่อง	๑.๕๕๐
	๔	คลองตามัก	๒.๐๐๐
	๕	คลองตาเลย	๒.๒๐๐
	๖	คลองตาสิน	๑.๕๐๐
	๗	คลองปลายบางแค	๐.๖๕๐
	๘	คลองตาอ้า	๑.๔๐๐

- หมู่ที่ ๒ บ้านสะพานหัน จำนวน ๙ แห่ง ได้แก่

พื้นที่	ลำดับที่	ชื่อคลอง	ความยาว (กิโลเมตร)
หมู่ที่ ๒	๑	คลองสะพานหัน	๓.๐๐๐
	๒	คลองคอนตาภูบ	๒.๐๐๐
	๓	คลองหนองใหญ่	๐.๗๕๐
	๔	คลองซุดใหม่	๑.๐๐๐
	๕	คลองแคลง	๒.๐๐๐
	๖	คลองปลายบางแค	๑.๘๕๐
	๗	คลองตากิม	๐.๔๐๐
	๘	คลองตาเพิ่ม	๐.๔๐๐
	๙	คลองตาเจ๊ก	๑.๐๐๐

- หมู่ที่ ๓ บ้านรั้ว จำนวน ๕ แห่ง ได้แก่

พื้นที่	ลำดับที่	ชื่อคลอง	ความยาว (กิโลเมตร)
หมู่ที่ ๓	๑	คลองทะเลแก้ว	๑.๕๐๐
	๒	คลองบ้านรั้ว	๑.๖๐๐
	๓	คลองตาเพชร	๑.๓๐๐
	๔	คลองยกกระบัตร	๑.๕๐๐
	๕	คลองหนองใหญ่	๐.๗๕๐

- หมู่ที่ ๔ บ้านแพรกหนามแดง จำนวน ๑๖ แห่ง ได้แก่

พื้นที่	ลำดับที่	ชื่อคลอง	ความยาว (กิโลเมตร)
หมู่ที่ ๔	๑	คลองแพรกหนามแดง	๓.๒๐๐
	๒	คลองรางโพธิ์	๑.๔๐๐
	๓	คลองต้นนุ่น	๑.๐๐๐
	๔	คลองใหม่	๐.๘๒๐
	๕	คลองวัว	๑.๕๐๐
	๖	คลองโพธิ์	๒.๒๐๐
	๗	คลองตรง	๐.๖๒๐
	๘	คลองสัมมะงา	๑.๐๐๐
	๙	คลองรางทับแถบ	๓.๐๖๐

พื้นที่	ลำดับที่	ชื่อคลอง	ความยาว (กิโลเมตร)
หมู่ที่ ๔	๑๐	คลองตาแพร	๐.๕๓๐
	๑๑	คลองมอญ	๑.๓๐๐
	๑๒	คลองตาเรือง	๑.๐๐๐
	๑๓	คลองยายปราง	๐.๗๔๐
	๑๔	แพรกบ่อตานา	๑.๔๐๐
	๑๕	แพรกถึก	๑.๓๐๐
	๑๖	แพรกหวายลิง	๒.๒๙๐

- หมู่ที่ ๕ บ้านแพรกหนามแดง จำนวน ๔ แห่ง ได้แก่

พื้นที่	ลำดับที่	ชื่อคลอง	ความยาว (กิโลเมตร)
หมู่ที่ ๕	๑	คลองขุดสมบูรณ	๒.๕๐๐
	๒	คลองกองเจ็ด	๑.๓๐๐
	๓	คลองตามน	๑.๕๐๐
	๔	คลองปลัดสังวาลย์	๑.๕๐๐

- หมู่ที่ ๖ บ้านคลองผีหลอก จำนวน ๖ แห่ง ได้แก่

พื้นที่	ลำดับที่	ชื่อคลอง	ความยาว (กิโลเมตร)
หมู่ที่ ๖	๑	คลองคต	๑.๕๐๐
	๒	คลองขวาง	๑.๒๐๐
	๓	คลองลาดตาทา	๑.๐๐๐
	๔	คลองทางควาย	๐.๕๐๐
	๕	คลองขุดใหม่	๐.๗๐๐
	๖	คลองผีหลอก	๑.๕๐๐

๔.๕ แหล่งน้ำที่สร้างขึ้น

- ประปาส่วนภูมิภาคผ่านทุกหมู่บ้านแต่ยังไม่ครอบคลุมทุกครัวเรือน
- ประปาหมู่บ้าน ๓ แห่ง (หมู่ที่ ๑ และ หมู่ที่ ๖ (๒ แห่ง))
- ฝายน้ำล้น ๑ แห่ง (หมู่ที่ ๔)

๕. ข้อมูลอื่น ๆ

๕.๑ ทรัพยากรธรรมชาติในพื้นที่

- น้ำมี ๓ ลักษณะ คือ น้ำจืด น้ำกร่อย น้ำเค็ม โดยมีลำคลอง ๔๘ แห่ง
- ดิน มีดินอยู่ ๓ ชนิด คือ

๑. ดินชุดสมุทรสงคราม เป็นดินที่กร่อย ส่วนมากยกร่องมาจากดินชุดท่าจีน ถึงแม้ว่าจะมีความสมบูรณ์สูง จึงเป็นดินที่เค็มอยู่ จึงไม่สามารถปลูกพืชชนิดอื่นได้ดีเท่าปลูกมะพร้าว อยู่ในพื้นที่หมู่ที่ ๑

๒. ดินชุดบางกอก เป็นดินที่มีความสมบูรณ์สูง เป็นดินชั้นหนึ่งในการปลูกข้าว ถ้ามีน้ำเพียงพอก็สามารถปลูกข้าวครั้งที่ ๒ ในฤดูแล้งได้ อยู่ในพื้นที่หมู่ที่ ๒,๓,๔ และ ๖

๓. ดินชุดท่าจีน เป็นดินที่ไม่เหมาะสำหรับปลูกพืชเศรษฐกิจ เพราะเป็นพื้นที่ดินเค็มจัด ยังมีอิทธิพลของน้ำทะเลท่วมถึง ส่วนใหญ่ใช้เลี้ยงสัตว์น้ำ เช่น กุ้งกุลาดำ กุ้งแชบ๊วย และปูทะเล อยู่ในพื้นที่หมู่ที่ ๕

๕.๒ มวลชนจัดตั้ง / องค์กรจัดตั้ง

- ลูกเสือชาวบ้าน ๒ รุ่น จำนวน ๑๖๐ คน
- อสม. จำนวน ๓๖ คน
- กลุ่มสัจจะสะสมทรัพย์และสวัสดิการชุมชนตำบลแพรกหนามแดง มีสมาชิกกลุ่ม ดังนี้
 - สมาชิกกลุ่มสัจจะสะสมทรัพย์ จำนวน ๗๐๐ คน
 - สมาชิกกลุ่มสวัสดิการชุมชน จำนวน ๑,๐๓๕ คน
- อปพร. จำนวน ๒๘ คน

ข้อมูล ณ เดือนเมษายน ๒๕๕๔

๕.๓ ศักยภาพของชุมชนและพื้นที่

(๑) การรวมกลุ่มของประชาชน

- กลุ่มอาชีพ จำนวน ๑๔ กลุ่ม ได้แก่
 - หมู่ที่ ๑ - กลุ่มส่งเสริมอาชีพการเลี้ยงกุ้งและปลา
 - กลุ่มส่งเสริมการเลี้ยงกุ้งกุลาดำกึ่งธรรมชาติ
 - หมู่ที่ ๒ - กลุ่มเกษตรกรเลี้ยงปลาสด
 - กลุ่มส่งเสริมผู้ประกอบการอาชีพค้าขาย
 - กลุ่มเพาะเห็ดหูหนู
 - กลุ่มการเลี้ยงกุ้งน้ำจืด
 - หมู่ที่ ๓ - กลุ่มส่งเสริมอาชีพผู้เลี้ยงปลา
 - กลุ่มผู้ประกอบการอาชีพทำนาข้าว
 - หมู่ที่ ๔ - กลุ่มเลี้ยงปลาสด
 - กลุ่มผู้เลี้ยงกุ้ง
 - กลุ่มส่งเสริมอาชีพการทำสวนผักและทำนาข้าว
 - หมู่ที่ ๕ - กลุ่มส่งเสริมผู้ประกอบการอาชีพเพาะเลี้ยงกุ้ง
 - กลุ่มค้าขาย
 - หมู่ที่ ๖ - กลุ่มผู้ประกอบการอาชีพทำนาข้าวและเลี้ยงปลาสด
- กลุ่มสัจจะสะสมทรัพย์ กลุ่มดำเนินการอยู่ หมู่ที่ ๑ และ หมู่ที่ ๓
(ระดับหมู่บ้านที่ดำเนินการเองเป็นบางส่วน) และระดับตำบล

กลุ่มดำเนินการอยู่ หมู่ที่ ๖ (รวมหมู่ที่ ๑,๒,๓,๔,๕ และหมู่ที่ ๖)
- กลุ่มออมทรัพย์ จำนวน ๖ กลุ่ม ได้แก่ หมู่ที่ ๑, ๒, ๓, ๔, ๕ และหมู่ที่ ๖

(๒) จุดเด่นของพื้นที่

(๒.๑) สภาพพื้นที่ดินมีความอุดมสมบูรณ์ มีแหล่งน้ำธรรมชาติจากลำคลองครอบคลุมทั่วพื้นที่ทำให้เหมาะแก่การประกอบอาชีพเพาะปลูกและเลี้ยงสัตว์น้ำ โดยมีผลผลิตของการเกษตรที่มีชื่อเสียง ได้แก่ ปลาสดแดดเดียวและข้าวปลอดสารพิษ

(๒.๒) มีถนนพระราม ๒ ผ่านในพื้นที่ทำให้การคมนาคมและขนส่งผลผลิตทางการเกษตรเป็นไปด้วยความสะดวกและรวดเร็ว

(๒.๓) ประชาชน มีความสมัครสมานสามัคคีและรักถิ่นกำเนิด มีการนำภูมิปัญญาท้องถิ่นมาใช้ในการบริหารจัดการแหล่งน้ำ

ศักยภาพขององค์การบริหารส่วนตำบลแพรภนามแดง

โครงสร้างและการบริหารงานบุคคล

องค์การบริหารส่วนตำบลแพรภนามแดง มีองค์ประกอบในการบริหารงาน ๒ ฝ่าย คือ

๑. ฝ่ายนิติบัญญัติ คือ สภาองค์การบริหารส่วนตำบล ประกอบด้วย สมาชิกซึ่งมาจากการเลือกตั้งโดยตรงจากประชาชนจำนวน ๑๒ คน มีอำนาจหน้าที่ ให้ความเห็นชอบแผนพัฒนาองค์การบริหารส่วนตำบลและพิจารณาให้ความเห็นชอบร่างข้อบัญญัติขององค์การบริหารส่วนตำบล ร่างข้อบัญญัติงบประมาณรายจ่ายประจำปี และร่างข้อบัญญัติงบประมาณรายจ่ายเพิ่มเติมตามพระราชบัญญัติสภาตำบลและองค์การบริหารส่วนตำบล

๒. ฝ่ายบริหาร คือ นายกององค์การบริหารส่วนตำบล ประกอบด้วย นายกององค์การบริหารส่วนตำบล ๑ คนซึ่งมาจากการเลือกตั้งโดยตรงจากประชาชน และรองนายกององค์การบริหารส่วนตำบล ๒ คน และเลขานุการนายก ๑ คนซึ่งมาจากการคัดเลือกของนายกององค์การบริหารส่วนตำบล

มีอำนาจหน้าที่ บริหารกิจการขององค์การบริหารส่วนตำบลตามกฎหมายส่วนราชการประจำ มีปลัดองค์การบริหารส่วนตำบลเป็นผู้บังคับบัญชาและรับผิดชอบในงานประจำทั่วไปขององค์การบริหารส่วนตำบล

การแบ่งส่วนราชการขององค์การบริหารส่วนตำบลแพรภนามแดง แบ่งออกเป็น ๕ ส่วน ดังนี้

๑. สำนักงานองค์การบริหารส่วนตำบลแพรภนามแดง
๒. ส่วนการคลัง
๓. ส่วนโยธา
๔. ส่วนสาธารณสุขและสิ่งแวดล้อม
๕. ส่วนการศึกษา ศาสนา และวัฒนธรรม

อัตรากำลังพนักงานส่วนตำบลและลูกจ้างประจำ/ พนักงานจ้าง ณ ปัจจุบัน (ตำแหน่งที่มีคนครอง)

ลำดับที่	ส่วนราชการ	พนักงานส่วนตำบล	ลูกจ้างประจำ	พนักงานจ้าง
๑	สำนักงานปลัด ฯ	๒	๑	๓
๒	ส่วนการคลัง	๓	-	๑
๓	ส่วนโยธา	๑	-	๗
๔	ส่วนสาธารณสุขและสิ่งแวดล้อม	-	-	-
๕	ส่วนการศึกษา ศาสนา และวัฒนธรรม	-	-	๑
รวม		๖	๑	๑๒
รวมทั้งสิ้น		๑๙ คน		

ที่มา : สำนักงานปลัดองค์การบริหารส่วนตำบลแพรภนามแดง ณ เดือน สิงหาคม ๒๕๕๕

ก. ศักยภาพขององค์การบริหารส่วนตำบล

๑. จำนวนบุคลากร	จำนวน	๑๙	คน
- ตำแหน่งในสำนักงานปลัด	จำนวน	๖	คน
- ตำแหน่งในส่วนการคลัง	จำนวน	๔	คน
- ตำแหน่งในส่วนโยธา	จำนวน	๘	คน
- ตำแหน่งในส่วนการศึกษา	จำนวน	๑	คน
๒. ระดับการศึกษา			
- ประถมศึกษา	จำนวน	๑	คน
- มัธยมศึกษา/อาชีวศึกษา	จำนวน	๗ /๒	คน
- ปริญญาตรี	จำนวน	๖	คน
- ปริญญาโท	จำนวน	๓	คน

ข. การบริหารงานบุคคล

สำนักงานปลัดองค์การบริหารส่วนตำบล มีภารกิจที่สำคัญและต้องปฏิบัติงานในด้านต่าง ๆ ดังนี้

- ๑.๑ งานบริหารทั่วไป มีหน้าที่ความรับผิดชอบ งานสารบรรณ, งานอำนวยการและข้อมูลข่าวสาร งานบริหารงานบุคคล,งานเลือกตั้ง,งานตรวจสอบภายใน ,งานควบคุมและส่งเสริมการท่องเที่ยว
- ๑.๒ งานนโยบายและแผน มีหน้าที่ความรับผิดชอบ งานนโยบายและแผนพัฒนา, งานวิชาการ งานข้อมูลและการประชาสัมพันธ์, งานสารสนเทศและระบบคอมพิวเตอร์, งานงบประมาณ
- ๑.๓ งานกฎหมายและคดี มีหน้าที่ความรับผิดชอบ งานกฎหมายและนิติกรรม, งานการดำเนินการทางคดีและศาลปกครอง, งานร้องเรียนร้องทุกข์และอุทธรณ์, งานระเบียบการคลัง,งานข้อบัญญัติ อบต.
- ๑.๔ งานป้องกันและบรรเทาสาธารณภัย มีหน้าที่ความรับผิดชอบ งานอำนวยการ,งานป้องกัน, งานช่วยเหลือฟื้นฟู , งานกู้ภัย
- ๑.๕ งานสวัสดิการสังคม มีหน้าที่ความรับผิดชอบ งานประชาสัมพันธ์ , งานบริการชุมชน
- ๑.๖ งานกิจการสภา อบต. มีหน้าที่ความรับผิดชอบ งานระเบียบข้อบังคับประชุม

ส่วนการคลัง มีภารกิจที่สำคัญและต้องปฏิบัติงานในด้านต่าง ๆ ดังนี้

๑. งานการเงิน มีหน้าที่รับผิดชอบ งานรับ เบิก จ่าย งานจัดทำฎีกาเบิกจ่ายเงิน งานเก็บรักษาเงิน
๒. งานบัญชี มีหน้าที่รับผิดชอบ งานการบัญชี งานทะเบียนคุมการเบิกจ่าย งานงบการเงินและงบทดลอง งานแสดง
๓. งานพัฒนาและจัดเก็บรายได้ มีหน้าที่รับผิดชอบงานภาษีอากร ค่าธรรมเนียมและค่าเช่า งานพัฒนารายได้ งานควบคุมกิจการค้าและค่าปรับ งานทะเบียนควบคุมและเร่งรัดรายได้
๔. งานทะเบียนทรัพย์สินและพัสดุ มีหน้าที่รับผิดชอบ งานทะเบียนทรัพย์สินและแผนที่ภาษี งานพัสดุ งานทะเบียนเบิกจ่ายวัสดุครุภัณฑ์และยานพาหนะ

ส่วนโยธา มีภารกิจที่สำคัญและต้องปฏิบัติงานในด้านต่าง ๆ ดังนี้

๑. งานก่อสร้าง มีหน้าที่รับผิดชอบ งานก่อสร้างและบูรณะถนน สะพานและเขื่อน งานระบบข้อมูลและแผนที่เส้นทางคมนาคม
๒. งานออกแบบและควบคุมอาคาร มีหน้าที่รับผิดชอบ งานวิศวกรรม งานประเมินราคา งานควบคุมการก่อสร้างอาคาร งานออกแบบผังเมืองและบริการข้อมูล
๓. งานประสานสาธารณูปโภค มีหน้าที่รับผิดชอบ งานประสานสาธารณูปโภคและกิจการประปา งานระบายน้ำ งานจัดตกแต่งสถานที่

ส่วนการศึกษา ศาสนาและวัฒนธรรม

๑. งานบริหารการศึกษา มีหน้าที่รับผิดชอบ

- ๑.๑ งานบริหารทั่วไป
- ๑.๒ การบริหารงานบุคคล
- ๑.๓ การจัดทำงบประมาณเพื่อการศึกษา
- ๑.๔ การประเมินการปฏิบัติงานครูผู้สอนในสถานศึกษา
- ๑.๕ จัดทำรายงานการศึกษาและสถิติข้อมูลต่าง ๆ
- ๑.๖ การประสานงานกับสถานศึกษาและหน่วยงานอื่น ๆ

๒. งานส่งเสริมการศึกษา ศาสนาและวัฒนธรรม มีหน้าที่รับผิดชอบ

- ๒.๑ งานกิจการศาสนา
- ๒.๒ งานส่งเสริมประเพณี ศิลปะ วัฒนธรรม และภูมิปัญญาท้องถิ่น
- ๒.๓ งานกิจการเด็กและเยาวชน
- ๒.๔ งานกีฬาและนันทนาการ
- ๒.๕ งานการจัดการส่งเสริมการศึกษาโดยใช้เทคโนโลยีทางการศึกษา

๓. งานกิจการโรงเรียน มีหน้าที่รับผิดชอบ

- ๓.๑ งานจัดการศึกษาเพื่อเตรียมพร้อมให้แก่เด็กเล็กในการเข้าสู่การศึกษาขั้นปฐมวัยและการศึกษาพื้นฐานต่อไป ทั้งทางร่างกายและสติปัญญา
- ๓.๒ งานบริการและบำรุงสถานศึกษา
- ๓.๓ งานดูแลการปฏิบัติงานของครูผู้สอน จัดเตรียมและบริการวัสดุอุปกรณ์ คู่มือครูสื่อการเรียนการสอน แก่สถานศึกษา
- ๓.๔ งานอาหารเสริมและอาหารกลางวัน
- ๓.๕ งานด้านวัสดุการศึกษา

ส่วนสาธารณสุขและสิ่งแวดล้อม

๑ งานอนามัยและสิ่งแวดล้อม มีหน้าที่ความรับผิดชอบ

- ๑.๑ งานสุขาภิบาลทั่วไป
- ๑.๒ งานสุขาภิบาลโรงงาน
- ๑.๓ งานสุขาภิบาลอาหารและสถานประกอบการ
- ๑.๔ งานอาชีวอนามัย

๒.งานส่งเสริมสุขภาพและสาธารณสุข มีหน้าที่ความรับผิดชอบ

- ๒.๑ งานอนามัยชุมชน
- ๒.๒ งานสาธารณสุขมูลฐาน
- ๒.๓ งานสุขศึกษา

๒.๔ งานควบคุมมาตรฐานอาหารและน้ำ

๒.๕ งานป้องกันยาเสพติด

๓. งานรักษาความสะอาด มีหน้าที่ความรับผิดชอบ

๓.๑ งานควบคุมสิ่งปฏิกูล

๓.๒ งานรักษาความสะอาดและขนถ่ายสิ่งปฏิกูล

๓.๓ งานกำจัดมูลฝอยและน้ำเสีย

๔. งานควบคุมและจัดการคุณภาพสิ่งแวดล้อม มีหน้าที่ความรับผิดชอบ

๔.๑ งานส่งเสริมและเผยแพร่

๔.๒ งานควบคุมมลพิษ

๔.๓ งานศึกษาและวิเคราะห์ผลกระทบสิ่งแวดล้อม

๔.๔ งานติดตามตรวจสอบ

๕. งานควบคุมโรค มีหน้าที่ความรับผิดชอบ

๕.๑ งานการเฝ้าระวัง

๕.๒ งานระบาดวิทยา

๕.๓ งานโรคติดต่อและสัตว์นำโรค

๕.๔ งานโรคเอดส์

๖. งานบริการสาธารณสุข มีหน้าที่ความรับผิดชอบ

๖.๑ งานบริการสาธารณสุขด้านอื่น ๆ และประสานงานกับหน่วยงานที่เกี่ยวข้อง

๕. สภาพปัญหาของพื้นที่และความต้องการของประชาชน

เพื่อให้การวางกรอบอัตรากำลังพนักงานจ้าง ๔ ปี ขององค์การบริหารส่วนตำบลแพรงหนามแดง มีความครบถ้วน องค์การบริหารส่วนตำบลแพรงหนามแดง สามารถดำเนินการตามอำนาจหน้าที่ได้อย่างมีประสิทธิภาพ องค์การบริหารส่วนตำบลแพรงหนามแดง วิเคราะห์สภาพปัญหาในเขตพื้นที่ขององค์การบริหารส่วนตำบลว่ามีปัญหาอะไรและความจำเป็นพื้นฐานและความต้องการของประชาชนในเขตพื้นที่ที่สำคัญ ดังนี้

สภาพปัญหาของเขตพื้นที่รับผิดชอบและความต้องการของประชาชน โดยแบ่งออกเป็นด้านต่าง ๆ ดังนี้

๑. ปัญหาโครงสร้างพื้นฐาน

๑.๑ การคมนาคมขนส่งระหว่างหมู่บ้านไม่สะดวก

๑.๒ การขยายเขตไฟฟ้าในพื้นที่เขตติดต่อกับตำบลใกล้เคียงไม่ทั่วถึง

๒. ปัญหาการผลิต การตลาด รายได้และการมีงานทำ

๒.๑ การประกอบอาชีพในหมู่บ้าน

- ปัญหาการขาดความรู้โอกาสในการประกอบอาชีพ

- ปัญหาการขาดการรวมกลุ่มอาชีพที่มีมั่นคง

๒.๒ ความรู้ทางด้านเทคโนโลยี การพัฒนาการเกษตร

๓. ปัญหาสาธารณสุข และการอนามัย

๓.๑ ปัญหาการแพร่ระบาดของยาเสพติด

๓.๒ ปัญหาการให้บริการสุขภาพของผู้สูงอายุ , เด็ก , สตรี และคนพิการ ไม่ทั่วถึง

๓.๓ ปัญหาการป้องกันโรคติดต่ออย่างไม่ทั่วถึง

๓.๔ ปัญหาในด้านการให้ความรู้ความเข้าใจแก่ประชาชนในการปฏิบัติตนในเรื่องการอุปโภค บริโภค เพื่อมิให้เป็นโรคไม่ติดต่อ เช่น โรคเบาหวาน ความดันโลหิต โรคมะเร็ง เป็นต้น

๔. ปัญหาน้ำกิน - น้ำใช้ เพื่อการเกษตร

๔.๑ การขาดแคลนน้ำสำหรับอุปโภค - บริโภคในฤดูแล้ง

๔.๒ ระบบประปาหมู่บ้าน และประปาส่วนภูมิภาคไม่เพียงพอและไม่ทั่วถึง

๕. ปัญหาขาดความรู้เพื่อการปรับปรุงคุณภาพชีวิต

๕.๑ ปัญหาการขาดแหล่งข้อมูลข่าวสาร

๕.๒ การขาดโอกาสในการศึกษาและการศึกษานอกระบบ

๕.๓ การได้รับข้อมูลเกี่ยวกับระเบียบ กฎหมาย ในด้านต่าง ๆ ยังไม่ทั่วถึง และเป็นปัจจุบัน

๖. ปัญหาทรัพยากรธรรมชาติ

๖.๑ น้ำในคลองชลประทาน / คลองธรรมชาติ มีน้ำเค็มเข้าถึงในบางฤดูกาล

ไม่สามารถนำน้ำมาใช้ในการประกอบอาชีพเกษตรกรรมและ อุปโภค - บริโภค ได้

๖.๒ คลองตื้นเขิน มีวัชพืชขึ้นปกคลุมทำให้การระบายน้ำไม่สะดวกในบางช่วง

๗. ปัญหาการบริหาร และการจัดการขององค์การบริหารส่วนตำบล

๗.๑ ความเข้มแข็งขององค์กรภาคประชาชน

๗.๒ บุคลากรภาคปฏิบัติมีไม่เพียงพอกับการปฏิบัติงานในด้านต่าง ๆ

☛ ความต้องการของประชาชน

๑. ความต้องการด้านโครงสร้างพื้นฐาน

๑.๑ ขุดลอกคลอง ,สร้างสะพาน คสล. , วางท่อระบายน้ำ

๑.๒ ติดตั้งไฟฟ้าสาธารณะและขยายเขตบริการไฟฟ้าเพิ่มขึ้น

๑.๓ ปรับปรุงซ่อมแซมถนนลูกรัง หินคลุกและปรับปรุงผิวถนนลาดยาง

๑.๔ การสร้างถนนเชื่อมต่อระหว่างหมู่บ้าน

๒. ความต้องการด้านการผลิต การตลาด รายได้ และการมีงานทำ

๒.๑ สนับสนุนเงินทุนพร้อมอุปกรณ์

๒.๒ ฝึกอบรมความรู้ ด้านวิชาการ และการศึกษาดูงาน

๒.๓ จัดตั้งศูนย์ข้อมูลในการผลิตทางการเกษตร

๒.๔ ให้ความรู้ทางด้านเทคโนโลยีที่ทันสมัย

๒.๕ จัดตั้งกลุ่มส่งเสริมอาชีพ

๓. ความต้องการด้านสาธารณสุข และอนามัย

๓.๑ ให้มีการป้องกันและแก้ไขปัญหายาเสพติด กำจัดยุงลายและรณรงค์โรคพิษสุนัข

๓.๒ ต้องการดูแลสุขภาพผู้สูงอายุ , เด็ก , สตรี และคนพิการ สงเคราะห์ผู้สูงอายุ

๔. ความต้องการด้านน้ำกิน - น้ำใช้ เพื่อการเกษตร

๔.๑ ให้มีการขุดลอกคลองส่งน้ำ และกำจัดวัชพืช

๔.๒ ให้มีการขยายเขตประปาหมู่บ้านทุกหมู่บ้าน

๕. ความต้องการด้านความรู้ เพื่อการปรับปรุงคุณภาพชีวิต

๕.๑ ฝึกอบรมให้ความรู้ด้านอาชีพ มีศูนย์ข้อมูล ห้องสมุดชุมชน

๕.๒ ให้ความรู้ด้านการจัดศึกษา การศึกษานอกระบบ

๕.๓ ให้ความรู้เกี่ยวกับการป้องกัน และแก้ไขปัญหายาเสพติดต่างๆ

๕.๔ ฟื้นฟูและส่งเสริมศิลปวัฒนธรรม และภูมิปัญญาท้องถิ่น

๖. ความต้องการด้านทรัพยากรธรรมชาติ

- ๖.๑ ฝึกอบรมจัดตั้งเยาวชนด้านการอนุรักษ์ทรัพยากรธรรมชาติและสิ่งแวดล้อม
- ๖.๒ ขุดลอกคลองที่ตื้นเขิน และกำจัดวัชพืช

๗. ความต้องการด้านการบริหาร และจัดการขององค์การบริหารส่วนตำบล

- ๗.๑ จัดประชุมประชาคมสร้างความเข้มแข็งให้กับองค์กรภาคประชาชน กลุ่มสตรี, กลุ่มอาสาอื่นๆ
- ๗.๒ จัดหาบุคลากรให้เพียงพอในการปฏิบัติงาน
- ๗.๓ ฝึกอบรมพัฒนาบุคลากรให้มีประสิทธิภาพเพื่อพัฒนาองค์กรและการพัฒนาตำบลที่ดียิ่งขึ้น

๖. ภารกิจ อำนาจหน้าที่ขององค์การบริหารส่วนตำบล

การพัฒนาท้องถิ่นขององค์การบริหารส่วนตำบลแพรกกนามแดง นั้น เป็นการสร้างความเข้มแข็งของชุมชนในการร่วมคิดร่วมแก้ไขปัญหาร่วมสร้างร่วมจัดทำส่งเสริมความเข้มแข็งของชุมชน ในเขตพื้นที่ขององค์การบริหารส่วนตำบลแพรกกนามแดง ให้มีส่วนร่วมในการพัฒนาท้องถิ่น ในทุกด้าน การพัฒนาองค์การบริหารส่วนตำบลแพรกกนามแดงจะสมบูรณ์ได้ จำเป็นต้องอาศัยความร่วมมือของชุมชน ในพื้นที่เกิดความตระหนักร่วมกันแก้ไขปัญหาและความเข้าใจในแนวทางแก้ไขปัญหากันอย่างจริงจัง องค์การบริหารส่วนตำบลแพรกกนามแดง ยังได้เน้นให้คนเป็นศูนย์กลางของการพัฒนาในทุกกลุ่มทุกวัยของประชากร นอกจากนั้นยังได้ เน้นการส่งเสริม และสนับสนุนให้การศึกษาเด็กก่อนวัยเรียน และพัฒนาเยาวชนให้พร้อมที่จะเป็นบุคลากรที่มีคุณภาพโดยยึดกรอบแนวทางในการจัดระเบียบการศึกษา ส่วนด้านพัฒนาอาชีพ นั้นจะเน้นพัฒนาเศรษฐกิจชุมชนพึ่งตนเองในท้องถิ่น และยังจัดให้ตั้งเศรษฐกิจแบบพอเพียงโดยส่วนรวม

การวิเคราะห์ภารกิจ อำนาจหน้าที่ขององค์การบริหารส่วนตำบล ตามพระราชบัญญัติสภาตำบลและองค์การบริหารส่วนตำบล พ.ศ.๒๕๓๗ แก้ไขเพิ่มเติม (ฉบับที่ ๖) พ.ศ.๒๕๕๒ และตามพระราชบัญญัติกำหนดแผนและขั้นตอนการกระจายอำนาจให้องค์กรปกครองส่วนท้องถิ่น พ.ศ.๒๕๔๒ **แก้ไขเพิ่มเติม (ฉบับที่ ๒) พ.ศ. ๒๕๔๙** และรวบรวมกฎหมายอื่นของ อบต. ใช้เทคนิค Swot เข้ามาช่วย ทั้งนี้เพื่อให้ทราบว่าองค์การบริหารส่วนตำบล มีอำนาจหน้าที่ที่จะเข้าไปดำเนินการแก้ไขปัญหาในเขตพื้นที่ให้ตรงกับความต้องการของประชาชนได้อย่างไร โดยวิเคราะห์จุดแข็ง จุดอ่อน โอกาส ภัยคุกคาม ในการดำเนินการตามภารกิจตามหลัก SWOT องค์การบริหารส่วนตำบลแพรกกนามแดง กำหนดวิธีการดำเนินการตามภารกิจสอดคล้องกับแผนพัฒนาเศรษฐกิจและสังคมแห่งชาติ แผนพัฒนาจังหวัด แผนพัฒนาอำเภอ แผนพัฒนาตำบล นโยบายของรัฐบาล และนโยบายของผู้บริหารท้องถิ่น ทั้งนี้สามารถวิเคราะห์ภารกิจให้ตรงกับสภาพปัญหา โดยสามารถกำหนดแบ่งภารกิจได้ เป็น ๗ ด้าน ซึ่งภารกิจดังกล่าวถูกกำหนดอยู่ในพระราชบัญญัติสภาตำบลและองค์การบริหารส่วนตำบล พ.ศ.๒๕๓๗ และแก้ไขเพิ่มเติมถึง(ฉบับที่ ๖) พ.ศ. ๒๕๕๒ และตามพระราชบัญญัติกำหนดแผนและขั้นตอนการกระจายอำนาจให้องค์กรปกครองส่วนท้องถิ่น พ.ศ.๒๕๔๒ **แก้ไขเพิ่มเติม (ฉบับที่ ๒) พ.ศ. ๒๕๔๙** ดังนี้

๖.๑ ด้านโครงสร้างพื้นฐาน มีภารกิจที่เกี่ยวข้องดังนี้

๑. จัดให้มีและบำรุงรักษาทางน้ำและทางบก (มาตรา ๖๗ (๑))
๒. ให้มีน้ำเพื่อการอุปโภค บริโภค และการเกษตร (มาตรา ๖๘(๑))
๓. ให้มีและบำรุงการไฟฟ้าหรือแสงสว่างโดยวิธีอื่น (มาตรา ๖๘(๒))
๔. ให้มีและบำรุงรักษาทางระบายน้ำ (มาตรา ๖๘(๓))
๕. การสาธารณสุข โภคและ การก่อสร้างอื่นๆ (มาตรา ๑๖(๔))
๖. การสาธารณสุข (มาตรา ๑๖(๕))

๖.๒ ด้านส่งเสริมคุณภาพชีวิต มีภารกิจที่เกี่ยวข้อง ดังนี้

๑. ส่งเสริมการพัฒนาสตรี เด็ก เยาวชน ผู้สูงอายุ และผู้พิการ (มาตรา ๖๗(๖))
๒. ป้องกันโรคและระงับโรคติดต่อ (มาตรา ๖๗(๓))
๓. ให้มีและบำรุงสถานที่ประชุม การกีฬาการพักผ่อนหย่อนใจและสวนสาธารณะ (มาตรา ๖๘(๔))
๔. การสังคมสงเคราะห์ และการพัฒนาคุณภาพชีวิตเด็ก สตรี คนชรา และผู้ด้อยโอกาส (มาตรา ๑๖(๑๐))
๕. การปรับปรุงแหล่งชุมชนแออัดและการจัดการเกี่ยวกับที่อยู่อาศัย (มาตรา ๑๖(๒))
๖. การส่งเสริมประชาธิปไตย ความเสมอภาค และสิทธิเสรีภาพของประชาชน (มาตรา ๑๖(๕))
๗. การสาธารณสุข การอนามัยครอบครัวและการรักษาพยาบาล (มาตรา ๑๖(๑๙))

๖.๓ ด้านการจัดระเบียบชุมชน สังคม และการรักษาความสงบเรียบร้อย มีภารกิจที่เกี่ยวข้อง ดังนี้

๑. การป้องกันและบรรเทาสาธารณภัย (มาตรา ๖๗(๔))
๒. การคุ้มครองดูแลและรักษาทรัพย์สินอันเป็นสาธารณสมบัติของแผ่นดิน (มาตรา ๖๘(๘))
๓. การผังเมือง (มาตรา ๖๘(๑๓))
๔. จัดให้มีที่จอดรถ (มาตรา ๑๖(๓))
๕. การรักษาความสะอาดและความเป็นระเบียบเรียบร้อยของบ้านเมือง (มาตรา ๑๖(๑๗))
๖. การควบคุมอาคาร (มาตรา ๑๖(๒๘))

๖.๔ ด้านการวางแผน การส่งเสริมการลงทุน พาณิชยกรรมและการท่องเที่ยว มีภารกิจที่เกี่ยวข้อง ดังนี้

๑. ส่งเสริมให้มีอุตสาหกรรมในครอบครัว (มาตรา ๖๘(๖))
๒. ให้มีและส่งเสริมกลุ่มเกษตรกร และกิจการสหกรณ์ (มาตรา ๖๘(๕))
๓. บำรุงและส่งเสริมการประกอบอาชีพของราษฎร (มาตรา ๖๘(๗))
๔. ให้มีตลาด (มาตรา ๖๘(๑๐))
๕. การท่องเที่ยว (มาตรา ๖๘(๑๒))
๖. กิจการเกี่ยวกับการพาณิชย์ (มาตรา ๖๘(๑๑))
๗. การส่งเสริม การฝึกและประกอบอาชีพ (มาตรา ๑๖(๖))
๘. การพาณิชยกรรมและการส่งเสริมการลงทุน (มาตรา ๑๖(๗))

๖.๕ ด้านการบริหารจัดการและการอนุรักษ์ทรัพยากรธรรมชาติและสิ่งแวดล้อม มีภารกิจที่เกี่ยวข้อง ดังนี้

๑. คุ้มครอง ดูแล และบำรุงรักษาทรัพยากรธรรมชาติและสิ่งแวดล้อม (มาตรา ๖๗(๗))
๒. รักษาความสะอาดของถนน ทางน้ำ ทางเดิน และที่สาธารณะ รวมทั้งกำจัดมูลฝอยและสิ่งปฏิกูล (มาตรา ๖๗(๒))
๓. การจัดการสิ่งแวดล้อมและมลพิษต่างๆ (มาตรา ๑๗ (๑๒))

๖.๖ ด้านการศาสนา ศิลปะวัฒนธรรม จารีตประเพณี และภูมิปัญญาท้องถิ่น มีภารกิจที่เกี่ยวข้อง ดังนี้

๑. บำรุงรักษาศิลปะ จารีตประเพณี ภูมิปัญญาท้องถิ่น และวัฒนธรรมอันดีของท้องถิ่น (มาตรา ๖๗(๘))
๒. ส่งเสริมการศึกษา ศาสนา และวัฒนธรรม (มาตรา ๖๗(๕))
๓. การจัดการศึกษา (มาตรา ๑๖(๙))
๔. การส่งเสริมการกีฬา จารีตประเพณี และวัฒนธรรมอันดีงามของท้องถิ่น (มาตรา ๑๗(๑๘))

๖.๗ ด้านการบริหารจัดการและการสนับสนุนการปฏิบัติการกิจของส่วนราชการ และองค์กรปกครองส่วนท้องถิ่น มีภารกิจที่เกี่ยวข้อง ดังนี้

- (๑) สนับสนุนสภาตำบลและองค์กรปกครองส่วนท้องถิ่นอื่นในการพัฒนาท้องถิ่น (มาตรา ๔๕(๓))
- (๒) ปฏิบัติหน้าที่อื่นตามที่ทางราชการมอบหมายโดยจัดสรรงบประมาณหรือบุคลากรให้ตามความจำเป็นและสมควร (มาตรา ๖๗(๙))
- (๓) ส่งเสริมการมีส่วนร่วมของราษฎร ในการมีมาตรการป้องกัน (มาตรา ๑๖(๑๖))
- (๔) การประสานและให้ความร่วมมือในการปฏิบัติหน้าที่ขององค์กรปกครองส่วนท้องถิ่น (มาตรา ๑๗(๓))
- (๕) การสร้างและบำรุงรักษาทางบกและทางน้ำที่เชื่อมต่อระหว่างองค์กรปกครองส่วนท้องถิ่นอื่น (มาตรา ๑๗(๑๖))

ภารกิจทั้ง ๗ ด้านตามที่กฎหมายกำหนดให้อำนาจองค์การบริหารส่วนตำบลสามารถจะแก้ไขปัญหาขององค์การบริหารส่วนตำบลแพรงหนามแดง ได้เป็นอย่างดี มีประสิทธิภาพและประสิทธิผล โดยคำนึงถึงความต้องการของประชาชนในเขตพื้นที่ประกอบด้วยการดำเนินการขององค์การบริหารส่วนตำบล จะต้องสอดคล้องกับแผนพัฒนาเศรษฐกิจและสังคมแห่งชาติ แผนพัฒนาจังหวัด แผนพัฒนาอำเภอ แผนพัฒนาตำบล นโยบายของรัฐบาล และนโยบายของ ผู้บริหารขององค์การบริหารส่วนตำบลเป็นสำคัญ

หมายเหตุ : มาตรา ๖๗,๖๘ หมายถึง พ.ร.บ.สภาตำบลและองค์การบริหารส่วนตำบล พ.ศ.๒๕๔๓ และแก้ไขเพิ่มเติมถึง (ฉบับที่ ๖) พ.ศ. ๒๕๕๒ มาตรา ๑๖,๑๗ และ ๔๕ หมายถึง พ.ร.บ.กำหนดแผนและขั้นตอนกระจายอำนาจให้แก่ องค์กรปกครองส่วนท้องถิ่น พ.ศ.๒๕๔๒ แก้ไขเพิ่มเติม (ฉบับที่ ๒) พ.ศ. ๒๕๔๙

๗. ภารกิจหลักและภารกิจรองที่ องค์การบริหารส่วนตำบลจะดำเนินการ

ภารกิจหลัก

๑. ด้านการปรับปรุงโครงสร้างพื้นฐาน
๒. ด้านการส่งเสริมคุณภาพชีวิต
๓. ด้านการจัดระเบียบชุมชน สังคม และการรักษาความสงบเรียบร้อย
๔. ด้านการอนุรักษ์ทรัพยากรธรรมชาติและสิ่งแวดล้อม
๕. ด้านการพัฒนาการเมืองและการบริหาร
๖. ด้านการส่งเสริมการศึกษาและสาธารณสุข
๗. ด้านการป้องกันและบรรเทาสาธารณภัย

ภารกิจรอง

๑. การฟื้นฟูวัฒนธรรมและส่งเสริมประเพณี
๒. การสนับสนุนและส่งเสริมศักยภาพกลุ่มอาชีพ
๓. การส่งเสริมการเกษตรและการประกอบอาชีพทางการเกษตร
๔. ด้านการวางแผน การส่งเสริมการลงทุน

๘. สรุปปัญหา และแนวทางในการกำหนดโครงสร้างส่วนราชการและกรอบอัตรากำลัง

องค์การบริหารส่วนตำบลแพรภทนามแดงนั้น ได้กำหนดขนาดเป็นขนาดกลาง โดยกำหนดโครงสร้างการแบ่งส่วนราชการออกเป็น ๕ ส่วน ได้แก่ สำนักงานปลัด องค์การบริหารส่วนตำบล ส่วนการคลัง ส่วนโยธา ส่วนการศึกษา ศาสนา และวัฒนธรรม ส่วนสาธารณสุขและสิ่งแวดล้อม มีกรอบอัตรากำลังพนักงานส่วนตำบล จำนวนทั้งสิ้น ๑๘ อัตรา ลูกจ้างประจำ ๑ อัตรา และพนักงานจ้าง จำนวน ๑๔ อัตรา ซึ่งสอดคล้องกับสถานะการเงิน การคลัง แต่เพื่อให้การกำหนดอัตรากำลังพนักงานจ้างเหมาะสมกับจำนวนปริมาณงานตามภารกิจ อำนาจหน้าที่ขององค์การบริหารส่วนตำบลแพรภทนามแดงในปัจจุบัน ซึ่งมีภารกิจงานประจำ ภารกิจถ่ายโอนฯ และภารกิจที่ต้องดำเนินการตามนโยบายของรัฐบาลในปัจจุบันเพื่อแก้ไขปัญหาและสนองความต้องการของประชาชนอย่างทั่วถึง ในการกำหนดกรอบอัตรากำลัง ๔ ปี (๒๕๕๖ – ๒๕๕๙) พนักงานจ้างขององค์การบริหารส่วนตำบลแพรภทนามแดง จึงคงไว้ซึ่งตำแหน่งเดิมซึ่งมีคนครองในรอบปีที่ผ่านมา และได้พิจารณาปรับเพิ่มตำแหน่งซึ่งคาดว่าจะมีความจำเป็นต้องใช้ในอนาคต จำนวน ๑ ตำแหน่ง/อัตรา และยุบเลิกตำแหน่งที่ไม่จำเป็น จำนวน ๒ ตำแหน่ง ได้แก่

สำนักงานปลัด องค์การบริหารส่วนตำบลแพรภทนามแดง

- เพิ่มพนักงานจ้างตามภารกิจ ตำแหน่ง ผู้ช่วยเจ้าหน้าที่บันทึกข้อมูล จำนวน ๑ ตำแหน่ง/ ๑ อัตรา เพื่อรองรับงานด้านข้อมูลสถิติและสารสนเทศ ที่ต้องดำเนินการผ่านระบบไอทีในอนาคต และเพื่อช่วยปฏิบัติงานอื่น ๆ และงานด้านเอกสารต่าง ๆ ซึ่งมีปริมาณเพิ่มขึ้น
- ยุบเลิกพนักงานจ้างทั่วไป ตำแหน่ง แม่บ้าน จำนวน ๑ ตำแหน่ง/อัตรา เนื่องจากปัจจุบันได้มอบหมายให้ลูกจ้างประจำ ตำแหน่ง นักการปฏิบัติงานดังกล่าว

ส่วนโยธา องค์การบริหารส่วนตำบลแพรภทนามแดง

- ยุบเลิกพนักงานจ้างทั่วไป ตำแหน่ง พนักงานผลิตน้ำประปา จำนวน ๑ อัตรา จากเดิมจำนวน ๒ อัตรา เนื่องจากปัจจุบันในพื้นที่ตำบลแพรภทนามแดง บางส่วนได้ใช้บริการการประปาส่วนภูมิภาคแล้ว อัตราเดิมที่มีคนครองอยู่ในปัจจุบัน จำนวน ๑ อัตรา จึงมีความเหมาะสมกับปริมาณงาน

โครงสร้างการกำหนดส่วนราชการ

๑. โครงสร้างส่วนราชการ

จากการที่องค์การบริหารส่วนตำบลแพรภทนามแดง ได้กำหนดภารกิจที่จะดำเนินการ โดยองค์การบริหารส่วนตำบล กำหนดตำแหน่งของพนักงานส่วนตำบล ลูกจ้าง และพนักงานจ้างให้ตรงกับภารกิจดังกล่าว และในระยะแรกการกำหนดโครงสร้างส่วนราชการที่จะรองรับการดำเนินการตามภารกิจนั้น ได้กำหนดเป็นภารกิจอยู่ในงานหรือกำหนดเป็นฝ่าย และในระยะต่อมา เมื่อมีการดำเนินการตามภารกิจนั้น องค์การบริหารส่วนตำบลแพรภทนามแดงพิจารณาเห็นว่า ภารกิจนั้นมีปริมาณงานมากพอสมควรจึงพิจารณาตั้งเป็นส่วนราชการเพิ่มตั้งแต่ปีงบประมาณ ๒๕๕๒ และในปีงบประมาณ ๒๕๕๖ – ๒๕๕๙ ได้กำหนดโครงสร้างส่วนราชการออกเป็น ๕ ส่วน ตามที่ได้กำหนดไว้เดิม ดังนี้

๑. สำนักงานปลัดองค์การบริหารส่วนตำบล
๒. ส่วนการคลัง
๓. ส่วนโยธา
๔. ส่วนการศึกษา ศาสนา และวัฒนธรรม
๕. ส่วนสาธารณสุขและสิ่งแวดล้อม

โครงสร้างตามแผนอัตรากำลังปัจจุบัน ๒๕๕๒ - ๒๕๕๕	โครงสร้างตามแผนอัตรากำลังใหม่ ๒๕๕๖ - ๒๕๕๙	หมายเหตุ
<p>๑. สำนักงานปลัด อบต.</p> <p>๑.๑ <u>งานบริหารทั่วไป</u></p> <ul style="list-style-type: none"> - งานสารบรรณ, งานบริหารงานบุคคล - งานเลือกตั้งและทะเบียนข้อมูล - งานตรวจสอบภายใน - งานถ่ายโอนภารกิจฯ <p>๑.๒ <u>งานนโยบายและแผน</u></p> <ul style="list-style-type: none"> - งานนโยบายและแผน - งานวิชาการ - งานข้อมูลและประชาสัมพันธ์ - งานงบประมาณ <p>๑.๓ <u>งานกฎหมายและคดี</u></p> <ul style="list-style-type: none"> - งานกฎหมายและคดี - งานร้องเรียนร้องทุกข์และอุทธรณ์ - งานข้อบัญญัติและระเบียบ <p>๑.๔ <u>งานป้องกันและบรรเทาสาธารณภัย</u></p> <ul style="list-style-type: none"> - งานอำนวยความสะดวก - งานป้องกัน - งานฟื้นฟู <p>๑.๕ <u>งานพัฒนาสังคม</u></p> <ul style="list-style-type: none"> - งานประชาสัมพันธ์ - งานบริการชุมชน 	<p>๑. สำนักงานปลัด อบต.</p> <p>๑.๑ <u>งานบริหารทั่วไป</u></p> <ul style="list-style-type: none"> - งานสารบรรณ, งานบริหารงานบุคคล - งานเลือกตั้งและทะเบียนข้อมูล - งานตรวจสอบภายใน - งานถ่ายโอนภารกิจฯ <p>๑.๒ <u>งานนโยบายและแผน</u></p> <ul style="list-style-type: none"> - งานนโยบายและแผน - งานวิชาการ - งานข้อมูลและประชาสัมพันธ์ - งานงบประมาณ <p>๑.๓ <u>งานกฎหมายและคดี</u></p> <ul style="list-style-type: none"> - งานกฎหมายและคดี - งานร้องเรียนร้องทุกข์และอุทธรณ์ - งานข้อบัญญัติและระเบียบ <p>๑.๔ <u>งานป้องกันและบรรเทาสาธารณภัย</u></p> <ul style="list-style-type: none"> - งานอำนวยความสะดวก - งานป้องกัน - งานฟื้นฟู <p>๑.๕ <u>งานสวัสดิการสังคม</u></p> <ul style="list-style-type: none"> - งานประชาสัมพันธ์ - งานบริการชุมชน <p>๑.๖ <u>งานกิจการสภา อบต.</u></p> <ul style="list-style-type: none"> - งานระเบียบข้อบังคับประชุม - งานการประชุม - งานอำนวยความสะดวกและประสานงาน 	

โครงสร้างตามแผนอัตรากำลังปัจจุบัน ๒๕๕๒ - ๒๕๕๕	โครงสร้างตามแผนอัตรากำลังใหม่ ๒๕๕๖ - ๒๕๕๙	หมายเหตุ
<p>๒. ส่วนการคลัง</p> <p>๒.๑ <u>งานการเงิน</u></p> <ul style="list-style-type: none"> - งานการเงิน - งานรับเงินเบิกจ่ายเงิน - งานจัดทำฎีกาเบิกจ่ายเงิน - งานเก็บรักษาเงิน <p>๒.๒ <u>งานบัญชี</u></p> <ul style="list-style-type: none"> - งานการบัญชี - งานทะเบียนการคุมเบิกจ่ายเงิน - งานงบการเงินและงบทดลอง - งานแสดงฐานะทางการเงิน <p>๒.๓ <u>งานพัฒนาและจัดเก็บรายได้</u></p> <ul style="list-style-type: none"> - งานภาษีอากร ค่าธรรมเนียมและค่าเช่า - งานพัฒนารายได้ - งานควบคุมกิจการค้าและค่าปรับ - งานทะเบียนควบคุมและเร่งรัดรายได้ <p>๒.๔ <u>งานทะเบียนทรัพย์สินและพัสดุ</u></p> <ul style="list-style-type: none"> - งานทะเบียนทรัพย์สินและแผนที่ภาษี - งานพัสดุ - งานทะเบียนเบิกจ่ายวัสดุครุภัณฑ์ 	<p>๒. ส่วนการคลัง</p> <p>๒.๑ <u>งานการเงิน</u></p> <ul style="list-style-type: none"> - งานการเงิน - งานรับเงินเบิกจ่ายเงิน - งานจัดทำฎีกาเบิกจ่ายเงิน - งานเก็บรักษาเงิน <p>๒.๒ <u>งานบัญชี</u></p> <ul style="list-style-type: none"> - งานการบัญชี - งานทะเบียนการคุมเบิกจ่ายเงิน - งานงบการเงินและงบทดลอง - งานแสดงฐานะทางการเงิน <p>๒.๓ <u>งานพัฒนาและจัดเก็บรายได้</u></p> <ul style="list-style-type: none"> - งานภาษีอากร ค่าธรรมเนียมและค่าเช่า - งานพัฒนารายได้ - งานควบคุมกิจการค้าและค่าปรับ - งานทะเบียนควบคุมและเร่งรัดรายได้ <p>๒.๔ <u>งานทะเบียนทรัพย์สินและพัสดุ</u></p> <ul style="list-style-type: none"> - งานทะเบียนทรัพย์สินและแผนที่ภาษี - งานพัสดุ - งานทะเบียนเบิกจ่ายวัสดุครุภัณฑ์ 	

โครงสร้างตามแผนอัตรากำลังปัจจุบัน ๒๕๕๒ - ๒๕๕๕	โครงสร้างตามแผนอัตรากำลังใหม่ ๒๕๕๖ - ๒๕๕๙	หมายเหตุ
<p>๓. ส่วนโยธา</p> <p>๓.๑ <u>งานก่อสร้าง</u></p> <ul style="list-style-type: none"> - งานก่อสร้างและบูรณะถนน - งานก่อสร้างสะพาน เขื่อน ทดน้ำ - งานข้อมูลก่อสร้าง <p>๓.๒ <u>งานออกแบบและควบคุมอาคาร</u></p> <ul style="list-style-type: none"> - งานประเมินราคา - งานควบคุมการก่อสร้างอาคาร - งานออกแบบและบริการข้อมูล <p>๓.๓ <u>งานประสานสาธารณูปโภค</u></p> <ul style="list-style-type: none"> - งานประสานกิจการประปา - งานไฟฟ้าสาธารณะ - งานระบายน้ำ <p>๓.๔ <u>งานผังเมือง</u></p> <ul style="list-style-type: none"> - งานสำรวจและแผนที่ - งานวางผังพัฒนาเมือง - งานควบคุมทางผังเมือง <p>๔. ส่วนการศึกษา ศาสนา และวัฒนธรรม</p> <p>๔.๑ <u>งานบริหารการศึกษา</u></p> <p>๔.๒ <u>งานส่งเสริมการศึกษา ศาสนา และวัฒนธรรม</u></p> <p>๔.๓ <u>งานกิจการโรงเรียน</u></p> <p>๕. ส่วนสาธารณสุขและสิ่งแวดล้อม</p> <p>๕.๑ <u>งานอนามัยและสิ่งแวดล้อม</u></p> <p>๕.๒ <u>งานส่งเสริมสุขภาพและสาธารณสุข</u></p> <p>๕.๓ <u>งานรักษาความสะอาด</u></p> <p>๕.๔ <u>งานควบคุมโรค</u></p> <p>๕.๕ <u>งานบริการสาธารณสุข</u></p>	<p>๓. ส่วนโยธา</p> <p>๓.๑ <u>งานก่อสร้าง</u></p> <ul style="list-style-type: none"> - งานก่อสร้างและบูรณะถนน - งานก่อสร้างสะพาน เขื่อน ทดน้ำ - งานข้อมูลก่อสร้าง <p>๓.๒ <u>งานออกแบบและควบคุมอาคาร</u></p> <ul style="list-style-type: none"> - งานประเมินราคา - งานควบคุมการก่อสร้างอาคาร - งานออกแบบและบริการข้อมูล <p>๓.๓ <u>งานประสานสาธารณูปโภค</u></p> <ul style="list-style-type: none"> - งานประสานกิจการประปา - งานไฟฟ้าสาธารณะ - งานระบายน้ำ <p>๓.๔ <u>งานผังเมือง</u></p> <ul style="list-style-type: none"> - งานสำรวจและแผนที่ - งานวางผังพัฒนาเมือง - งานควบคุมทางผังเมือง <p>๔. ส่วนการศึกษา ศาสนา และวัฒนธรรม</p> <p>๔.๑ <u>งานบริหารการศึกษา</u></p> <p>๔.๒ <u>งานส่งเสริมการศึกษา ศาสนา และวัฒนธรรม</u></p> <p>๔.๓ <u>งานกิจการโรงเรียน</u></p> <p>๕. ส่วนสาธารณสุขและสิ่งแวดล้อม</p> <p>๕.๑ <u>งานอนามัยและสิ่งแวดล้อม</u></p> <p>๕.๒ <u>งานส่งเสริมสุขภาพและสาธารณสุข</u></p> <p>๕.๓ <u>งานรักษาความสะอาด</u></p> <p>๕.๔ <u>งานควบคุมโรค</u></p> <p>๕.๕ <u>งานบริการสาธารณสุข</u></p>	

๘.๒ การวิเคราะห์การกำหนดตำแหน่ง

ตามข้อ ๘.๑ องค์การบริหารส่วนตำบลแพรกหนามแดง ได้วิเคราะห์กำหนดตำแหน่งของภารกิจที่ดำเนินการเสร็จเรียบร้อยแล้ว และสามารถนำผลการวิเคราะห์ตำแหน่งกรอกข้อมูลในกรอบอัตรากำลังพนักงานจ้าง ๔ ปี ได้ดังนี้

๑. สำนักงานปลัดองค์การบริหารส่วนตำบล

พนักงานจ้างตามภารกิจประเภทผู้มีคุณวุฒิ

๑.๑ ผู้ช่วยเจ้าหน้าที่วิเคราะห์นโยบายและแผน	จำนวน ๑ อัตรา
๑.๒ ผู้ช่วยเจ้าหน้าที่ธุรการ	จำนวน ๑ อัตรา
๑.๓ ผู้ช่วยเจ้าหน้าที่บันทึกข้อมูล	จำนวน ๑ อัตรา

พนักงานจ้างทั่วไป

๑.๔ พนักงานขับรถยนต์	จำนวน ๑ อัตรา
รวมพนักงานจ้างสำนักงานปลัด	จำนวน ๔ อัตรา

๒. ส่วนการคลัง

พนักงานจ้างตามภารกิจประเภทผู้มีคุณวุฒิ

๒.๑ ผู้ช่วยเจ้าหน้าที่จัดเก็บรายได้	จำนวน ๑ อัตรา
รวมพนักงานจ้างส่วนการคลัง	จำนวน ๑ อัตรา

๓. ส่วนโยธา

พนักงานจ้างตามภารกิจประเภทผู้มีคุณวุฒิ

๓.๑ ผู้ช่วยช่างโยธา	จำนวน ๑ อัตรา
๓.๒ ผู้ช่วยเจ้าหน้าที่ธุรการ	จำนวน ๑ อัตรา

พนักงานจ้างทั่วไป

๓.๑ พนักงานผลิตน้ำประปา	จำนวน ๑ อัตรา
๓.๒ พนักงานจ้างทั่วไป	จำนวน ๔ อัตรา
รวมพนักงานจ้างส่วนโยธา	จำนวน ๕ อัตรา

๔. ส่วนการศึกษา ศาสนาและวัฒนธรรม

พนักงานจ้างประเภทผู้มีคุณวุฒิ

๔.๑ ผู้ช่วยครูดูแลเด็กอนุบาลและปฐมวัย (ผู้ช่วยครูผู้ดูแลเด็ก)	จำนวน ๑ อัตรา
รวมพนักงานจ้างส่วนการศึกษา ศาสนา และวัฒนธรรม	จำนวน ๑ อัตรา

๕. ส่วนสาธารณสุขและสิ่งแวดล้อม - ไม่ต้องการเพิ่มอัตราตำแหน่งพนักงานจ้างในสังกัด-

กรอบอัตรากำลังพนักงานจ้าง ๔ ปี ระหว่าง ปี พ.ศ. ๒๕๕๖ - ๒๕๕๙

ส่วนราชการ	กรอบอัตรากำลังเดิม	อัตราตำแหน่งที่คาดว่าจะต้องใช้ในช่วงระยะเวลา ๔ ปี ข้างหน้า				เพิ่ม / ลด				หมายเหตุ
		๒๕๕๖	๒๕๕๗	๒๕๕๘	๒๕๕๙	๒๕๕๖	๒๕๕๗	๒๕๕๘	๒๕๕๙	
สำนักงานปลัด										
พนักงานจ้างภารกิจผู้มีคุณวุฒิ										
ผู้ช่วยเจ้าหน้าที่วิเคราะห์นโยบายและแผน	๑	๑	๑	๑	๑	-	-	-	-	
ผู้ช่วยเจ้าหน้าที่บันทึกข้อมูล	-	๑	๑	๑	๑	+๑	-	-	-	
ผู้ช่วยเจ้าหน้าที่ธุรการ	๑	๑	๑	๑	๑	-	-	-	-	
พนักงานจ้างทั่วไป										
พนักงานขับรถยนต์	๑	๑	๑	๑	๑	-	-	-	-	
แม่บ้าน	๑	-	-	-	-	-๑	-	-	-	ยุบเลิกตำแหน่ง
รวม	๔	๔	๔	๔	๔	-	-	-	-	
ส่วนการคลัง										
พนักงานจ้างภารกิจผู้มีคุณวุฒิ										
ผู้ช่วยเจ้าหน้าที่จัดเก็บรายได้	๑	๑	๑	๑	๑	-	-	-	-	
รวม	๑	๑	๑	๑	๑	-	-	-	-	
ส่วนโยธา										
พนักงานจ้างภารกิจผู้มีคุณวุฒิ										
ผู้ช่วยช่างโยธา	๑	๑	๑	๑	๑	-	-	-	-	
ผู้ช่วยเจ้าหน้าที่ธุรการ	๑	๑	๑	๑	๑	-	-	-	-	
พนักงานจ้างทั่วไป										
พนักงานผลิตน้ำประปา	๒	๑	๑	๑	๑	-๑	-	-	-	ยุบเลิก ๑ อัตรา
คนงานทั่วไป	๔	๔	๔	๔	๔	-	-	-	-	
รวม	๘	๗	๗	๗	๗	-๑	-	-	-	
ส่วนการศึกษา ศาสนาและวัฒนธรรม										
พนักงานจ้างภารกิจผู้มีคุณวุฒิ										
ผู้ช่วยครูดูแลเด็กอนุบาลและปฐมวัย (ผู้ช่วยครูผู้ดูแลเด็ก)	๑	๑	๑	๑	๑	-	-	-	-	
รวม	๑	๑	๑	๑	๑	-	-	-	-	
ส่วนสาธารณสุขและสิ่งแวดล้อม										
-	-	-	-	-	-	-	-	-	-	
รวมทั้งสิ้น	๑๔	๑๓	๑๓	๑๓	๑๓	-๑	-	-	-	เพิ่ม 1 อัตรา ยุบเลิก ๒ อัตรา

สรุปกรอบอัตรากำลังพนักงานจ้าง ๔ ปี ระหว่าง ปี พ.ศ. ๒๕๕๖ - ๒๕๕๙
 ขององค์การบริหารส่วนตำบลแพรกหนามแดง อำเภอบ้านแพ้ว จังหวัดสมุทรสงคราม

ส่วนราชการ	กรอบ อัตรากำลัง เดิม	อัตรากำลังที่คาดว่าจะต้องใช้ ในช่วงระยะเวลา ๔ ปี ข้างหน้า				เพิ่ม / ลด				หมายเหตุ
		๒๕๕๖	๒๕๕๗	๒๕๕๘	๒๕๕๙	๒๕๕๖	๒๕๕๗	๒๕๕๘	๒๕๕๙	
สำนักงานปลัด	๔	๔	๔	๔	๔	-	-	-	-	เพิ่ม ๑ ตำแหน่ง/ ยุบเลิก ๑ ตำแหน่ง
ส่วนการคลัง	๑	๑	๑	๑	๑	-	-	-	-	
ส่วนโยธา	๘	๗	๗	๗	๗	-๑	-	-	-	
ส่วนการศึกษา ศาสนาและวัฒนธรรม	๑	๑	๑	๑	๑	-	-	-	-	
ส่วนสาธารณสุขและสิ่งแวดล้อม	-	-	-	-	-	-	-	-	-	
รวมทั้งสิ้น	๑๔	๑๓	๑๓	๑๓	๑๓	-๑	-	-	-	เพิ่ม 1 อัตรายุบ เลิก ๒ อัตรากำลัง

10. การวิเคราะห์ภาระค่าใช้จ่ายเกี่ยวกับเงินเดือนและประโยชน์ตอบแทนอื่น

การวิเคราะห์การกำหนดอัตราค่าจ้างเพิ่มของพนักงานจ้าง องค์การบริหารส่วนตำบลแพรงหนามแดง

ที่	ชื่อตำแหน่ง	จำนวนที่มีอยู่ในปัจจุบัน		อัตรากำลังพนักงานจ้างเพิ่ม/ลด(+) / ลด (-)				ภาระค่าใช้จ่ายที่เพิ่มขึ้น (2)				ค่าใช้จ่ายรวม (3)				หมายเหตุ
		จำนวนคน	จำนวนเงิน (1)	2556	2557	2558	2559	2556	2557	2558	2559	2556	2557	2558	2559	
	สำนักงานปลัดองค์การบริหารส่วนตำบล															
	<u>พนักงานจ้างตามภารกิจ (มีคุณวุฒิ)</u>															
1	ผู้ช่วยเจ้าหน้าที่วิเคราะห์นโยบายและแผน	1	119,400	-	-	-	-	60,600	10,800	11,520	12,240	180,000	190,800	202,320	214,560	
2	ผู้ช่วยเจ้าหน้าที่ธุรการ	1	75,240	-	-	-	-	32,760	6,480	6,960	7,320	108,000	114,480	121,440	128,760	
3	ผู้ช่วยเจ้าหน้าที่บันทึกข้อมูล	-	-	+1	-	-	-	108,000	6,480	6,960	7,320	108,000	114,480	121,440	128,760	
4	<u>พนักงานจ้างทั่วไป</u> แม่บ้าน	1	-	-1	-	-	-	-	-	-	-	-	-	-	-	ว่าง/ยุบเลิกตำแหน่ง
5	พนักงานขับรถยนต์	1	64,080	-	-	-	-	43,920	-	-	-	108,000	108,000	108,000	108,000	
	ส่วนการคลัง															
	<u>พนักงานจ้างตามภารกิจ (มีคุณวุฒิ)</u>															
6	ผู้ช่วยเจ้าหน้าที่จัดเก็บรายได้	1	99,120	-	-	-	-	18,000	3,960	4,560	4,320	117,120	121,080	125,640	129,960	
	ส่วนโยธา															
	<u>พนักงานจ้างตามภารกิจ (มีคุณวุฒิ)</u>															
7	ผู้ช่วยช่างโยธา	1	84,600	-	-	-	-	23,400	6,480	6,960	7,320	108,000	114,480	121,440	128,760	
8	ผู้ช่วยเจ้าหน้าที่ธุรการ	1	84,600	-	-	-	-	23,400	6,480	6,960	7,320	108,000	114,480	121,440	128,760	
9	<u>พนักงานจ้างทั่วไป</u> พนักงานผลิตน้ำประปา	2	64,080	-1	-	-	-	43,920	-	-	-	108,000	108,000	108,000	108,000	ว่าง/ยุบเลิก 1 อัตรา

10	คนงานทั่วไป	4	64,080	-	-	-	-	175,680	-	-	-	239,760	239,760	239,760	239,760
----	-------------	---	--------	---	---	---	---	---------	---	---	---	---------	---------	---------	---------

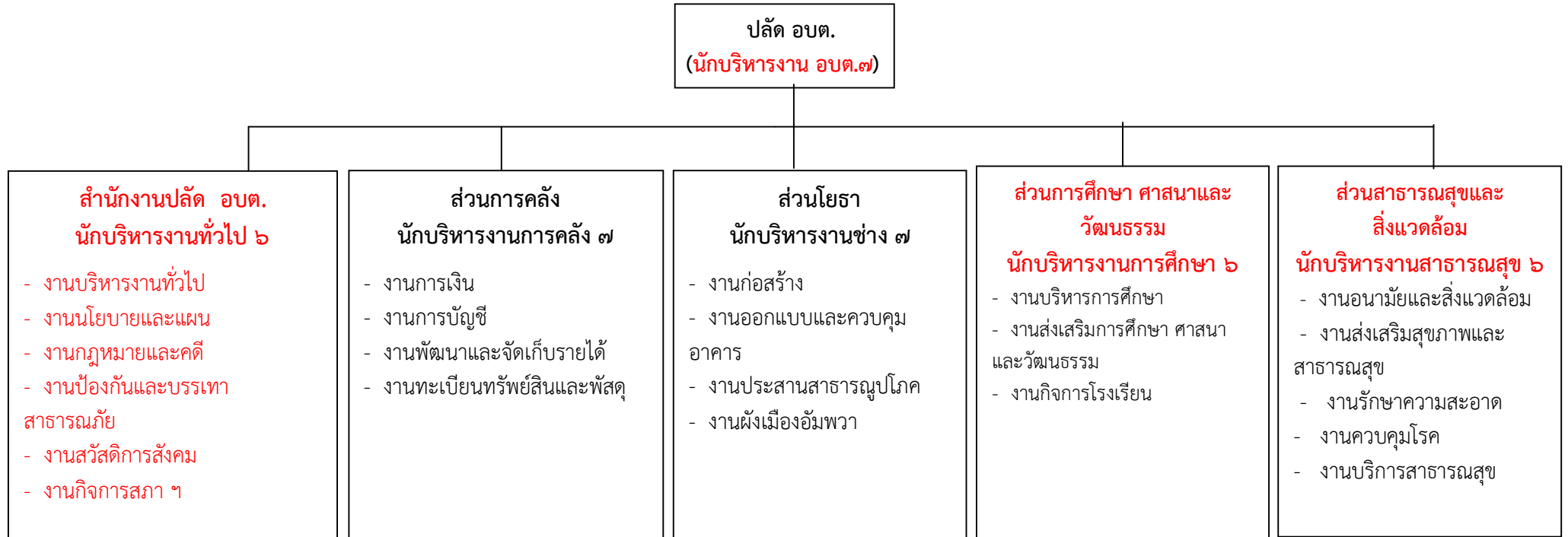
	ส่วนการศึกษา ศาสนา และวัฒนธรรม															
	พนักงานจ้างตามภารกิจ (มีคุณวุฒิ)															
11	ผู้ช่วยครูดูแลเด็กอนุบาลและปฐมวัย(ผู้ดูแลเด็ก)	1	81,480	-	-	-	-	26,520	6,480	6,960	7,320	108,000	114,480	121,440	128,760	เงินอุดหนุนเฉพาะกิจ
	ส่วนสาธารณสุขและสิ่งแวดล้อม															
	ไม่กำหนดตำแหน่ง/อัตรา	-	-	-	-	-	-	-	-	-	-	-	-	-	-	
(4)	รวม	14	736,680	-1	-	-	-	556,200	47,160	50,880	53,160	1,292,880	1,340,040	1,390,920	1,444,080	
(5)	ประมาณการประโยชน์ตอบแทนอื่น 20%											258,576	268,008	278,184	288,816	
(6)	เงินเดือน/สิทธิประโยชน์ของพนักงานส่วนตำบล/ลูกจ้างประจำ											4,503,024	4,682,088	4,860,864	5,042,232	
(7)	รวมค่าใช้จ่ายในการบริหารงานบุคคลทั้งสิ้น											6,054,480	6,290,136	6,529,968	6,775,128	
(8)	ปรับลดเงินค่าตอบแทนผู้ช่วยครูดูแลเด็กฯ	1	81,480	-	-	-	-	26,520	6,480	6,960	7,320	108,000	114,480	121,440	128,760	เงินอุดหนุนเฉพาะกิจ
(9)	รวมเป็นค่าใช้จ่ายในการบริหารงานบุคคลทั้งสิ้น											5,946,480	6,175,656	6,408,528	6,646,368	
(10)	รวมไม่เกินร้อยละ 40 (7)											39.64	38.12	36.63	35.17	

ปีงบประมาณ 2556	39.64	%	งบประมาณรายจ่ายประจำปี 2556 =	15,000,000	บาท
ปีงบประมาณ 2557	38.12	%	งบประมาณรายจ่ายประจำปี 2557 = (งปม.2556 จำนวน 15,000,000 × 8% + 15,000,000) =	16,200,000	บาท
ปีงบประมาณ 2558	36.63	%	งบประมาณรายจ่ายประจำปี 2558 = (งปม.2557 จำนวน 15,900,000 × 8% + 15,900,000) =	17,496,000	บาท
ปีงบประมาณ 2559	35.17	%	งบประมาณรายจ่ายประจำปี 2559 = (งปม.2558 จำนวน 16,854,000 × 8% + 16,854,000) =	18,895,680	บาท

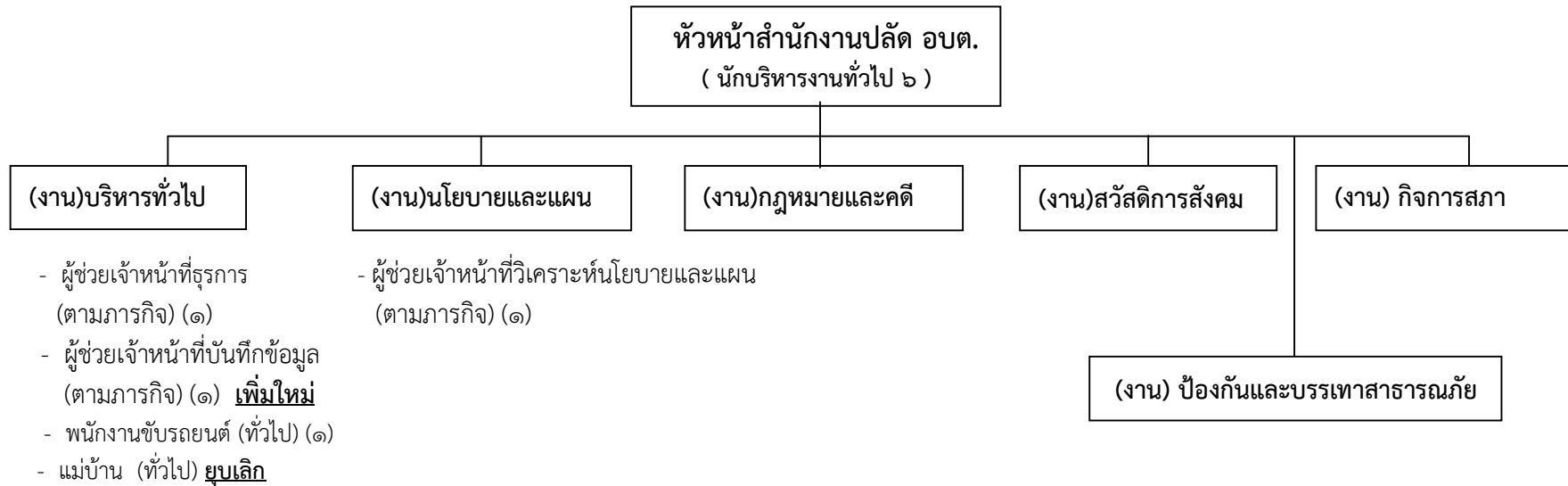
๑๐. แผนภูมิโครงสร้างการแบ่งส่วนราชการตามกรอบอัตรากำลังพนักงานจ้าง ๔ ปี (พ.ศ.๒๕๕๖-๒๕๕๙)

โครงสร้างส่วนราชการองค์การบริหารส่วนตำบลแพรภนามแดง

โครงสร้างส่วนราชการ อบต.

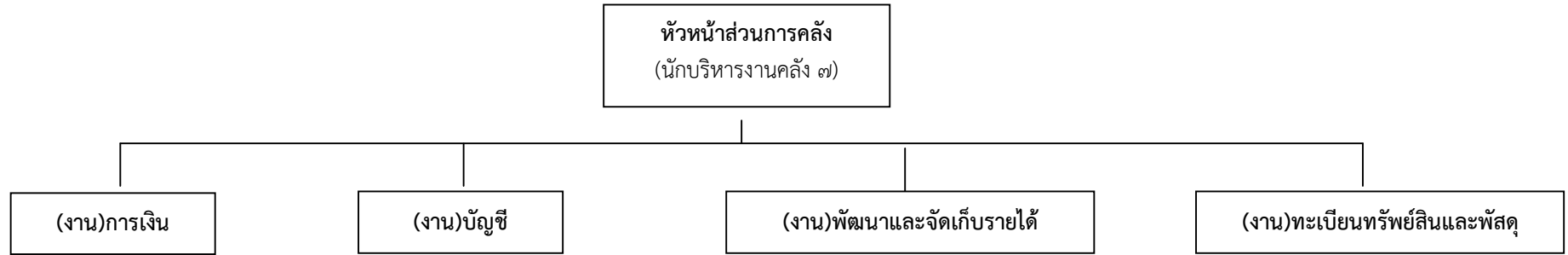


โครงสร้างของสำนักงานปลัดองค์การบริหารส่วนตำบล



ประเภท	พนักงานจ้างผู้เชี่ยวชาญพิเศษ	พนักงานจ้างตามภารกิจ (คุณวุฒิ)	พนักงานจ้างตามภารกิจ (ทักษะ)	พนักงานจ้างทั่วไป
จำนวน	-	๓	-	๑

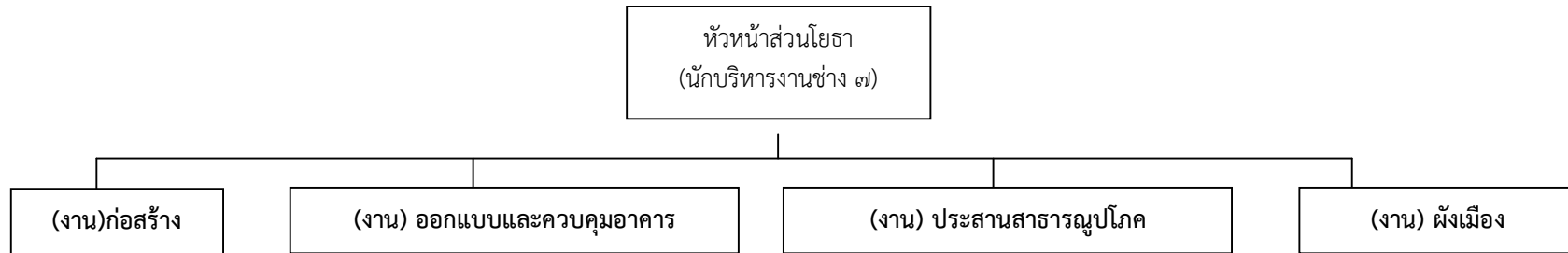
โครงสร้างส่วนการคลัง



- ผู้ช่วยเจ้าหน้าที่จัดเก็บรายได้ (ตามภารกิจ) (๑)

ประเภท	พนักงานจ้างผู้เชี่ยวชาญพิเศษ	พนักงานจ้างตามภารกิจ (คุณวุฒิ)	พนักงานจ้างตามภารกิจ (ทักษะ)	พนักงานจ้างทั่วไป
จำนวน	-	๑	-	-

โครงสร้างส่วนโยธา



- ผู้ช่วยช่างโยธา (ตามภารกิจ) (๑)

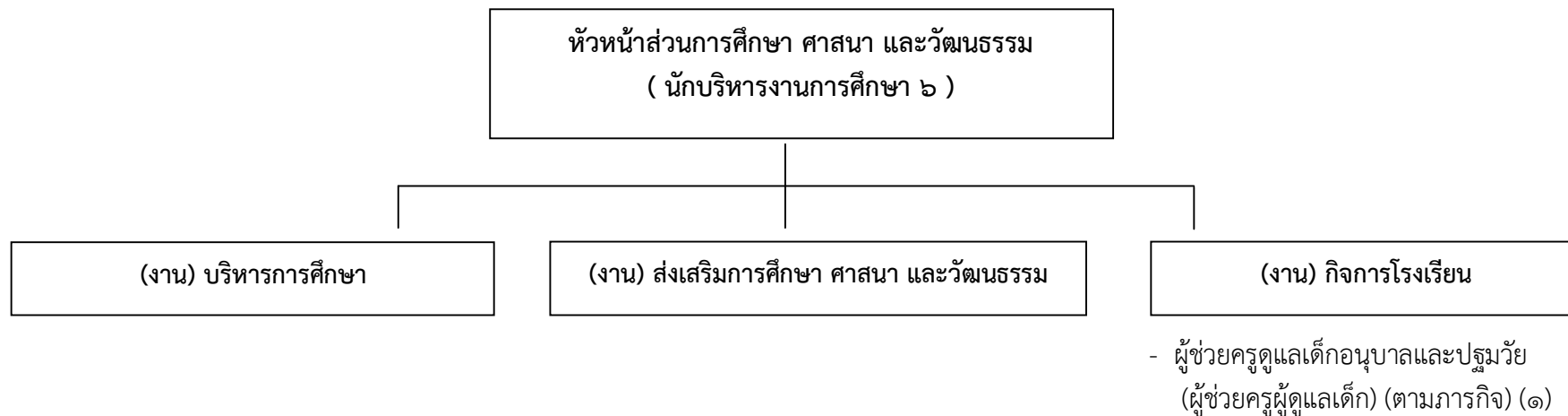
- ผู้ช่วยเจ้าหน้าที่ธุรการ (ตามภารกิจ) (๑)

- พนักงานผลิตน้ำประปา (ตามภารกิจ) (๑) (เดิม ๒ อัตรา ยุบเลิก ๑ อัตรา)

- คนงานทั่วไป (ตามภารกิจ) (๔)

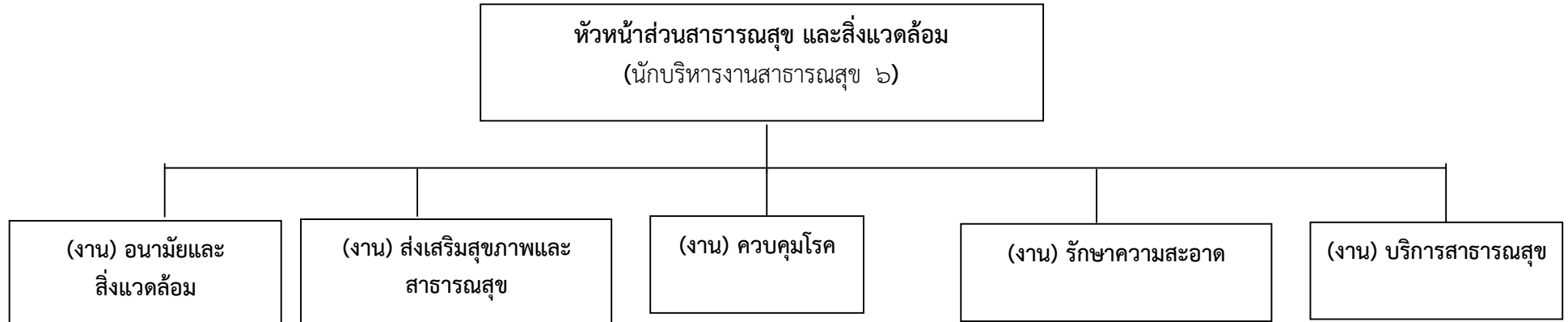
ประเภท	พนักงานจ้างผู้เชี่ยวชาญพิเศษ	พนักงานจ้างตามภารกิจ (คุณวุฒิ)	พนักงานจ้างตามภารกิจ (ทักษะ)	พนักงานจ้างทั่วไป
จำนวน	-	๒	-	๕

โครงสร้างส่วนการศึกษา ศาสนา และวัฒนธรรม



ประเภท	พนักงานจ้างผู้เชี่ยวชาญพิเศษ	พนักงานจ้างตามภารกิจ (คุณวุฒิ)	พนักงานจ้างตามภารกิจ (ทักษะ)	พนักงานจ้างทั่วไป
จำนวน	-	๑	-	-

โครงสร้างส่วนสาธารณสุขและสิ่งแวดล้อม



ประเภท	พนักงานจ้างผู้เชี่ยวชาญพิเศษ	พนักงานจ้างตามภารกิจ (คุณวุฒิ)	พนักงานจ้างตามภารกิจ (ทักษะ)	พนักงานจ้างทั่วไป
จำนวน	-	-	-	-

บัญชีแสดงการจัดคนลงสู่ตำแหน่งและการกำหนดเลขที่ตำแหน่งในส่วนราชการ
(ปีงบประมาณ ๒๕๕๖ - ๒๕๕๙)

สำนักงานปลัด องค์การบริหารส่วนตำบลแพรภนามแดง

ลำดับ	ชื่อ - สกุล	คุณวุฒิการศึกษา	กรอบอัตราพนักงานจ้าง		อัตราค่าตอบแทน	หมายเหตุ
			ตำแหน่ง	ประเภทพนักงานจ้าง		
๑	นายมนูญ ประสพแสง	ปริญญาตรี (รัฐศาสตร์ และ นิติศาสตร์)	ผู้ช่วยเจ้าหน้าที่วิเคราะห์นโยบายและแผน	ตามภารกิจ (ผู้มีคุณวุฒิ)	๙,๙๕๐	
๒	นางสาวนริศรา พรหมชาติ	ปริญญาตรี (เทคโนโลยีสารสนเทศ)	ผู้ช่วยเจ้าหน้าที่ธุรการ	ตามภารกิจ (ผู้มีคุณวุฒิ)	๖,๒๗๐	
๓	ว่าง	ปวช.	ผู้ช่วยเจ้าหน้าที่บันทึกข้อมูล	ตามภารกิจ (ผู้มีคุณวุฒิ)	๖,๐๕๐	เพิ่ม
๔	นายอุเทน เจริญเนตร์	ม.๓	พนักงานขับรถยนต์	ทั่วไป	๕,๓๔๐	
๕	ว่าง	ม.๓	แม่บ้าน	ทั่วไป	-	ยุบเลิก
รวม	๕ อัตรา	-	อัตราใหม่ ๔ อัตรา (ยุบเลิก ๑ อัตรา เพิ่ม ๑ อัตรา)	-	๒๗,๖๑๐	

บัญชีแสดงการจัดคนลงสู่ตำแหน่งและการกำหนดเลขที่ตำแหน่งในส่วนราชการ
(ปีงบประมาณ ๒๕๕๖ - ๒๕๕๙)

ส่วนการคลัง องค์การบริหารส่วนตำบลแพรหมามแดง

ลำดับ	ชื่อ - สกุล	คุณวุฒิการศึกษา	กรอบอัตรากำลังพนักงานจ้าง		อัตราค่าตอบแทน	หมายเหตุ
			ตำแหน่ง	ประเภทพนักงานจ้าง		
๑	นางรุ่งกาญจนา ฤทธิ์เดช	ปวส.	ผู้ช่วยเจ้าหน้าที่จัดเก็บรายได้	ตามภารกิจ (ผู้มีคุณวุฒิ)	๘,๒๖๐	
รวม	๑ อัตรา	-	อัตราเดิม ๑ อัตรา	-	๘,๒๖๐	

บัญชีแสดงการจัดคนลงสู่ตำแหน่งและการกำหนดเลขที่ตำแหน่งในส่วนราชการ
(ปีงบประมาณ ๒๕๕๖ - ๒๕๕๙)

ส่วนโยธา องค์การบริหารส่วนตำบลแพรภนามแดง

ลำดับ	ชื่อ - สกุล	คุณวุฒิการศึกษา	กรอบอัตรากำลังพนักงานจ้าง		อัตราค่าตอบแทน	หมายเหตุ
			ตำแหน่ง	ประเภทพนักงานจ้าง		
๑	นายอานนท์ เปรมาวิน	ปวส.	ผู้ช่วยช่างโยธา	ตามภารกิจ (ผู้มีคุณวุฒิ)	๗,๐๕๐	
๒	นางสาวดารารัตน์ สายชล	ปริญญาตรี (รัฐศาสตร์)	ผู้ช่วยเจ้าหน้าที่ธุรการ	ตามภารกิจ (ผู้มีคุณวุฒิ)	๗,๐๕๐	
๓	นายประยงค์ จันทร์อ่อน	ม.๓	พนักงานผลิตน้ำประปา	ทั่วไป	๕,๓๔๐	
๔	ว่าง	ม.๓	พนักงานผลิตน้ำประปา	ทั่วไป	-	ยุบเลิก
๕	นายสุชาติ ชูโชติ	ม.๓	คนงานทั่วไป	ทั่วไป	๕,๓๔๐	
๖	นายทวีทรัพย์ บรรเทาทุกข์	ม.๓	คนงานทั่วไป	ทั่วไป	๕,๓๔๐	
๗	นายสุบรรพจน์ พ่วงสำราญ	ม.๓	คนงานทั่วไป	ทั่วไป	๕,๓๔๐	
๘	นายภัทลสิทธิ์ มีลอย	ม.๓	คนงานทั่วไป	ทั่วไป	๕,๓๔๐	
รวม	๘ อัตรา	-	อัตราใหม่ ๗ อัตรา (ยุบเลิก ๑ อัตรา)	-	๔๐,๘๐๐	

บัญชีแสดงการจัดคนลงสู่ตำแหน่งและการกำหนดเลขที่ตำแหน่งในส่วนราชการ
(ปีงบประมาณ ๒๕๕๖ - ๒๕๕๙)

ส่วนการศึกษา ศาสนา และวัฒนธรรม องค์การบริหารส่วนตำบลแพรภนวมแดง

ลำดับ	ชื่อ - สกุล	คุณวุฒิการศึกษา	กรอบอัตรากำลังพนักงานจ้าง		อัตราค่าตอบแทน	หมายเหตุ
			ตำแหน่ง	ประเภทพนักงานจ้าง		
๑	นางทิพรัตน์ ฉัตรธงชัย	ม.๖	ผู้ช่วยครูดูแลเด็กอนุบาลและปฐมวัย	ตามภารกิจ (ผู้มีคุณวุฒิ)	๖,๗๙๐	
รวม	๑ อัตรา	-	อัตราเดิม ๑ อัตรา		๖,๗๙๐	

บัญชีแสดงการจัดคนลงสู่ตำแหน่งและการกำหนดเลขที่ตำแหน่งในส่วนราชการ
(ปีงบประมาณ ๒๕๕๖ - ๒๕๕๙)

ส่วนสาธารณสุขและสิ่งแวดล้อม องค์การบริหารส่วนตำบลแพรกหนามแดง

ลำดับ	ชื่อ - สกุล	คุณวุฒิการศึกษา	กรอบอัตรากำลังพนักงานจ้าง		อัตราค่าตอบแทน	หมายเหตุ
			ตำแหน่ง	ประเภทพนักงานจ้าง		
	ไม่มีการกำหนดตำแหน่ง	-	-	-	-	
รวม	- อัตรา	-		-	-	

บัญชีสรุปแสดงการจัดคนลงสู่ตำแหน่งและการกำหนดเลขที่ตำแหน่งในส่วนราชการ
(ปีงบประมาณ ๒๕๕๖ - ๒๕๕๙)

องค์การบริหารส่วนตำบลแพรภนามแดง

ลำดับ	ชื่อ - สกุล	คุณวุฒิการศึกษา	กรอบอัตรากำลังพนักงานจ้าง		อัตราค่าตอบแทน	หมายเหตุ
			ตำแหน่ง	ประเภทพนักงานจ้าง		
๑	นายมนูญ ประสพแสง	ปริญญาตรี (รัฐศาสตร์ และ นิติศาสตร์)	ผู้ช่วยเจ้าหน้าที่วิเคราะห์นโยบายและแผน	ตามภารกิจ (ผู้มีคุณวุฒิ)	๙,๙๕๐	
๒	นางสาวนริศรา พรหมชาติ	ปริญญาตรี (เทคโนโลยีสารสนเทศ)	ผู้ช่วยเจ้าหน้าที่ธุรการ	ตามภารกิจ (ผู้มีคุณวุฒิ)	๖,๒๗๐	
๓	ว่าง	ปวช.	ผู้ช่วยเจ้าหน้าที่บันทึกข้อมูล	ตามภารกิจ (ผู้มีคุณวุฒิ)	๖,๐๕๐	เพิ่ม
๔	นายอุเทน เจริญเนตร์	ม.๓	พนักงานขับรถยนต์	ทั่วไป	๕,๓๔๐	
๕	ว่าง	ม.๓	แม่บ้าน	ทั่วไป	-	ยุบเลิก
๖	นางรุ่งกานญา ฤทธิ์เดช	ปวส.	ผู้ช่วยเจ้าหน้าที่จัดเก็บรายได้	ตามภารกิจ (ผู้มีคุณวุฒิ)	๘,๒๖๐	
๗	นายอานนท์ เปรุณาวิน	ปวส.	ผู้ช่วยช่างโยธา	ตามภารกิจ (ผู้มีคุณวุฒิ)	๗,๐๕๐	
๘	นางสาวดารารัตน์ สายชล	ปริญญาตรี (รัฐศาสตร์)	ผู้ช่วยเจ้าหน้าที่ธุรการ	ตามภารกิจ (ผู้มีคุณวุฒิ)	๗,๐๕๐	
๙	นายประยงค์ จันทร์อ่อน	ม.๓	พนักงานผลิตน้ำประปา	ทั่วไป	๕,๓๔๐	
๑๐	ว่าง	ม.๓	พนักงานผลิตน้ำประปา	-	-	ยุบเลิก
๑๑	นายสุชาติ ชูโชติ	ม.๓	คนงานทั่วไป	ทั่วไป	๕,๓๔๐	
๑๒	นายทวีทรัพย์ บรรเทาทุกข์	ม.๓	คนงานทั่วไป	ทั่วไป	๕,๓๔๐	
๑๓	นายสุบรรพจน์ พ่วงสำราญ	ม.๓	คนงานทั่วไป	ทั่วไป	๕,๓๔๐	
๑๔	นายภักทิสสิทธิ์ มีลอย	ม.๓	คนงานทั่วไป	ทั่วไป	๕,๓๔๐	
๑๕	นางทิพรัตน์ ฉัตรธงชัย	ม.๖	ผู้ช่วยครูดูแลเด็กอนุบาลและปฐมวัย	ตามภารกิจ (ผู้มีคุณวุฒิ)	๖,๗๙๐	
รวม	๑๕ อัตรา	-	อัตราใหม่ ๑๔ อัตรา (ยุบเลิก ๒ อัตรา เพิ่ม ๑ อัตรา)	-	๘๓,๔๖๐	

๑๑. แนวทางการพัฒนาพนักงานส่วนตำบล ลูกจ้าง และพนักงานจ้าง

พนักงานส่วนตำบล องค์การบริหารส่วนตำบลแพรงหนามแดง จะพึงปฏิบัติหน้าที่ด้วยความซื่อสัตย์ สุจริตอย่างเต็มกำลังความสามารถ ด้วยความรอบคอบ รวดเร็ว ขยันหมั่นเพียร โดยคำนึงถึงประโยชน์ของราชการและให้บริการประชาชนอย่างเสมอภาค

องค์การบริหารส่วนตำบลแพรงหนามแดง ได้กำหนดแนวทางพัฒนาพนักงานส่วนตำบล โดยการจัดทำแผนแม่บทการพัฒนาพนักงานส่วนตำบล เพื่อเพิ่มพูนความรู้ ทักษะ ทักษะคนคิด มีคุณธรรมและจริยธรรมอันจะทำให้การปฏิบัติหน้าที่ของพนักงานส่วนตำบล ลูกจ้าง และพนักงานจ้าง เป็นไปอย่างมีประสิทธิภาพ โดยให้พนักงานส่วนตำบล ลูกจ้าง และพนักงานจ้างทุกคน ทุกตำแหน่งได้มีโอกาสที่จะได้รับการพัฒนาภายในช่วงระยะเวลาตามกรอบอัตรากำลัง ๔ ปี ดังนี้

😊 **การปฐมนิเทศ / การอบรมคุณธรรมจริยธรรมหรือแนวทางในการประพฤติปฏิบัติของพนักงานส่วนตำบล ลูกจ้างในสังกัด โดย**

๑. เมื่อมีการรับพนักงานส่วนตำบล ลูกจ้าง หรือพนักงานจ้างเข้ามาบรรจุและแต่งตั้งใหม่หรือรับโอน (ย้าย) มาบรรจุในสังกัด ต้องได้รับการปฐมนิเทศจากผู้บังคับบัญชาชั้นต้น

๒. จัดให้มีการประชุมเพื่ออบรมคุณธรรม จริยธรรม ระเบียบวินัย แลกเปลี่ยนความรู้ รับทราบปัญหา และหาแนวทางการพัฒนาองค์กรร่วมกันระหว่างผู้บริหาร หัวหน้าส่วนราชการ และพนักงาน ลูกจ้างในสังกัด ทุกเดือน

😊 **การฝึกอบรม** ตามแผนพัฒนาสามปี (๒๕๕๖ - ๒๕๕๘) ได้กำหนดแนวทางในการพัฒนาด้านการเมืองการบริหารไว้โดย ให้มีการจัดฝึกอบรมหรือส่งเสริมการศึกษา ให้ความรู้แก่นักการเมือง พนักงานส่วนตำบล ลูกจ้าง และพนักงานจ้างทุกระดับ ซึ่งได้กำหนดให้มีการส่งเสริมการฝึกอบรมเพิ่มพูนทักษะ ความรู้ความสามารถของพนักงานส่วนตำบล ตลอดจนสร้างความสัมพันธ์ที่ดีในการติดต่อประสานงานในพื้นที่ในแต่ละปี ดังนี้

๑. ส่งเสริมให้พนักงานส่วนตำบล และลูกจ้างเข้ารับการอบรมหลักสูตรต่างๆ ซึ่งจัดโดยองค์กรปกครองส่วนท้องถิ่นอื่น หรือหน่วยงานอื่น ๆ อาทิเช่น องค์การบริหารส่วนตำบลในเขตจังหวัดสมุทรสงคราม สถาบันพัฒนาบุคลากรท้องถิ่น วิทยาลัยสารพัดช่างจังหวัดสมุทรสงคราม โครงการความร่วมมือระหว่างมหาวิทยาลัยต่าง ๆ กับกรมส่งเสริมการปกครองท้องถิ่น อย่างน้อยคนละ ๑ - ๒ หลักสูตรต่อปี

๒. จัดฝึกอบรมเชิงปฏิบัติการเพื่อเพิ่มศักยภาพของผู้นำท้องถิ่น ผู้นำท้องที่ หน่วยงานราชการ และผู้นำประชาชนในตำบล โดยให้พนักงานส่วนตำบล และลูกจ้างเข้าร่วมการฝึกอบรมเพื่อเป็นการสร้างความสัมพันธ์อันดีในการติดต่อประสานงานการพัฒนาในด้านต่าง ๆ ในพื้นที่

๓. จัดโครงการศึกษาดูงานองค์กรปกครองส่วนท้องถิ่นอื่น เพื่อนำมาปรับปรุงพัฒนาองค์กรทั้งด้านบุคลากร สภาพแวดล้อมภายนอก และภายใน

😊 **สนับสนุนด้านการศึกษาแก่พนักงานส่วนตำบล ลูกจ้าง และพนักงานจ้างทุกระดับ ได้แก่**

๑. ให้ทุนการศึกษาเพื่อศึกษาต่อในระดับปริญญาตรี และปริญญาโท

๒. ส่งเสริมและสนับสนุนให้ลูกจ้าง และพนักงานจ้างได้ศึกษาหาความรู้เพิ่มเติมในระดับมัธยมศึกษาตอนต้น และตอนปลาย (ศูนย์การศึกษานอกระบบและการศึกษาตามอัธยาศัย)

ทั้งนี้ในการดำเนินการดังกล่าวต้องคำนึงถึงผลประโยชน์ที่จะได้รับว่ามีความคุ้มค่าต่อการพัฒนาบุคลากรสูงสุด และส่งผลให้การบริหารงาน เป็นไปอย่างมีประสิทธิภาพและประสิทธิผล บังเกิดผลดีต่อประชาชน และท้องถิ่นเป็นสำคัญ

แผนพัฒนาบุคลากรองค์การบริหารส่วนตำบลแพรกหนามแดง
ปีงบประมาณ พ.ศ. ๒๕๕๖ - ๒๕๕๙

ที่	โครงการ/กิจกรรม	วัตถุประสงค์	กลุ่มเป้าหมาย	หน่วยงาน ดำเนินการ	งบประมาณ ดำเนินการ/ ปีงบประมาณ	ระยะเวลาดำเนินการ			
						๒๕๕๖	๒๕๕๗	๒๕๕๘	๒๕๕๙
๑	<p>ปฐมนิเทศ/การอบรมคุณธรรมจริยธรรม</p> <ul style="list-style-type: none"> - ปฐมนิเทศพนักงานส่วนตำบล/พนักงานจ้างที่บรรจุใหม่โดยผู้บังคับบัญชาชั้นต้น - จัดประชุมเพื่ออบรมคุณธรรมและจริยธรรม ระเบียบวินัย แลกเปลี่ยนความคิดเห็นเพื่อพัฒนาองค์กร 	<ul style="list-style-type: none"> - เพื่อให้พนักงานส่วนตำบล/พนักงานจ้างสามารถปรับตัวให้เข้ากับวัฒนธรรมองค์กรได้ และปฏิบัติหน้าที่ได้อย่างมีประสิทธิภาพ - เพื่อให้พนักงานส่วนตำบลทุกคนได้รู้สึกร่วมในการพัฒนาองค์กร และมีการพัฒนาคุณธรรม จริยธรรมอย่างต่อเนื่อง 	<ul style="list-style-type: none"> - พนักงานส่วนตำบล/พนักงานจ้างที่บรรจุใหม่ หรือรับโอน (ย้าย) - พนักงานส่วนตำบลทุกคนในสังกัด (ประชุมทุกเดือน) 	<p>อบต.แพรก หนามแดง</p> <p>อบต.แพรก หนามแดง</p>	-	←————→			
๒	<p>ฝึกอบรมเพื่อพัฒนาศักยภาพการปฏิบัติงาน</p> <ul style="list-style-type: none"> - อบรมหลักสูตรกลยุทธ์การบริหารงานของนักบริหารงานองค์กรปกครองส่วนท้องถิ่น - อบรมหลักสูตรกลยุทธ์การบริหารงานของนักบริหารงานคลัง - อบรมหลักสูตรนักบริหารงานช่าง - อบรมหลักสูตรนักบริหารงานทั่วไป - อบรมหลักสูตรนักบริหารงานการศึกษา - อบรมหลักสูตรนักบริหารงานสาธารณสุข 	<ul style="list-style-type: none"> - เพื่อเพิ่มพูนความรู้และทักษะการปฏิบัติงาน - เพื่อเพิ่มพูนความรู้และทักษะการปฏิบัติงาน - เพื่อเพิ่มพูนความรู้และทักษะการปฏิบัติงาน - เพื่อเพิ่มพูนความรู้และทักษะการปฏิบัติงาน - เพื่อเพิ่มพูนความรู้และทักษะการปฏิบัติงาน - เพื่อเพิ่มพูนความรู้และทักษะการปฏิบัติงาน 	<ul style="list-style-type: none"> - ปลัด อบต. - นักบริหารงานคลัง - นักบริหารงานช่าง - นักบริหารงานทั่วไป - นักบริหารงานการศึกษา - นักบริหารงานสาธารณสุข 	<p>สถาบันพัฒนา บุคลากร ท้องถิ่น</p>	<p>๑๕,๔๐๐</p> <p>๑๕,๔๐๐</p> <p>๓๒,๓๐๐</p> <p>๓๒,๓๐๐</p> <p>๓๒,๓๐๐</p> <p>๓๒,๓๐๐</p>	←→	←→	←→	←→

แผนพัฒนาบุคลากร องค์การบริหารส่วนตำบลแพรทนามแดง
ปีงบประมาณ พ.ศ. ๒๕๕๖ - ๒๕๕๙

ที่	โครงการ/กิจกรรม	วัตถุประสงค์	กลุ่มเป้าหมาย	หน่วยงานดำเนินการ	งบประมาณดำเนินการ/ปีงบประมาณ	ระยะเวลาดำเนินการ			
						๒๕๕๖	๒๕๕๗	๒๕๕๘	๒๕๕๙
	ฝึกอบรมเพื่อพัฒนาศักยภาพการปฏิบัติงาน								
	- อบรมหลักสูตรบุคลากร	- เพื่อเพิ่มพูนความรู้และทักษะการปฏิบัติงาน	- บุคลากร	สถาบันพัฒนาบุคลากรท้องถิ่น	๓๒,๓๐๐		↔		
	- อบรมหลักสูตรนักวิชาการ /พนักงาน/เจ้าหน้าที่พัสดุ	- เพื่อเพิ่มพูนความรู้และทักษะการปฏิบัติงาน	- นักวิชาการพัสดุ - เจ้าหน้าที่พัสดุ		๒๒,๕๐๐ ๒๒,๕๐๐		↔		
	- อบรมหลักสูตรนักวิชาการเงินและบัญชี	- เพื่อเพิ่มพูนความรู้และทักษะการปฏิบัติงาน	- นักวิชาการเงินและบัญชี		๓๐,๕๐๐	↔			↔
	- อบรมหลักสูตรนักวิชาการศึกษา	- เพื่อเพิ่มพูนความรู้และทักษะการปฏิบัติงาน	- นักวิชาการศึกษา		๓๒,๓๐๐				↔
	- อบรมหลักสูตรนิติกร	- เพื่อเพิ่มพูนความรู้และทักษะการปฏิบัติงาน	- นิติกร		๓๐,๕๐๐				↔
	- อบรมหลักสูตรเจ้าหน้าที่วิเคราะห์นโยบายและแผน	- เพื่อเพิ่มพูนความรู้และทักษะการปฏิบัติงาน	- จนท. วิเคราะห์นโยบายและแผน		๓๐,๕๐๐			↔	
	- อบรมหลักสูตรเจ้าพนักงาน/เจ้าหน้าที่จัดเก็บรายได้	- เพื่อเพิ่มพูนความรู้และทักษะการปฏิบัติงาน	- ผช. จนท.วิเคราะห์นโยบายและแผน - เจ้าพนักงานจัดเก็บรายได้ - ผู้ช่วยเจ้าหน้าที่จัดเก็บรายได้		๓๐,๕๐๐ ๒๓,๕๐๐ ๒๓,๕๐๐	↔			↔
	- อบรมหลักสูตรเจ้าหน้าที่/ เจ้าพนักงานสาธารณสุขชุมชน	- เพื่อเพิ่มพูนความรู้และทักษะการปฏิบัติงาน	- เจ้าพนักงานสาธารณสุขชุมชน		๒๓,๕๐๐			↔	
	- อบรมหลักสูตรเจ้าหน้าที่/เจ้าพนักงานธุรการ	- เพื่อเพิ่มพูนความรู้และทักษะการปฏิบัติงาน	- เจ้าพนักงานธุรการ - ผู้ช่วยเจ้าหน้าที่ธุรการ		๒๓,๕๐๐ ๒๓,๕๐๐				↔
	- อบรมหลักสูตรช่าง/นายช่าง องค์กรปกครองส่วนท้องถิ่น	- เพื่อเพิ่มพูนความรู้และทักษะการปฏิบัติงาน	- นายช่างโยธา - ผู้ช่วยช่างโยธา		๒๓,๕๐๐ ๒๓,๕๐๐	↔	↔		

แผนพัฒนาบุคลากร องค์การบริหารส่วนตำบลแพรภนามแดง
ปีงบประมาณ พ.ศ. ๒๕๕๖ - ๒๕๕๙

ที่	โครงการ/กิจกรรม	วัตถุประสงค์	กลุ่มเป้าหมาย	หน่วยงานดำเนินการ	งบประมาณดำเนินการ/ปีงบประมาณ	ระยะเวลาดำเนินการ			
						๒๕๕๖	๒๕๕๗	๒๕๕๘	๒๕๕๙
	<ul style="list-style-type: none"> ฝึกอบรมเพื่อพัฒนาศักยภาพการปฏิบัติงาน <ul style="list-style-type: none"> - หลักสูตรคอมพิวเตอร์สำหรับงานต่าง ๆ อบรมเพิ่มศักยภาพการปฏิบัติงานของผู้บริหารท้องถิ่น สมาชิกสภาท้องถิ่น พนักงานส่วนตำบล ลูกจ้าง และพนักงานจ้างขององค์กรปกครองส่วนท้องถิ่นในเขตอำเภออัมพวา อบรม/ศึกษาดูงานร่วมกับผู้นำท้องถิ่น ผู้นำท้องที่ และประชาชนในตำบล อบรมเกี่ยวกับการดำเนินการทางวินัย แนวทางปฏิบัติที่เกี่ยวข้องกับวินัยของข้าราชการ พนักงาน ลูกจ้าง และพนักงานจ้าง 	<ul style="list-style-type: none"> - เพื่อพัฒนาทักษะการปฏิบัติงานด้านคอมพิวเตอร์และสามารถใช้คอมพิวเตอร์ในการประยุกต์ใช้เพื่อการปฏิบัติงานในตำแหน่งหน้าที่ได้ - เพื่อเพิ่มพูนความรู้ ประสบการณ์ และสร้างความสัมพันธ์อันดีในการติดต่อประสานงานระหว่างองค์กรปกครองส่วนท้องถิ่น - เพื่อศึกษาเรียนรู้ร่วมกัน สร้างการมีส่วนร่วมของประชาชน และการติดต่อประสานงานที่ดีระหว่าง อบต.และประชาชน - เพื่อให้ข้าราชการ พนักงานส่วนตำบล ลูกจ้าง และพนักงานจ้าง ประพฤติปฏิบัติตนอยู่ในระเบียบ ข้อบังคับของทางราชการ 	<ul style="list-style-type: none"> - พนักงานส่วนตำบล/ลูกจ้างและพนักงานจ้างตามภารกิจทุกคน - ผู้บริหาร สมาชิกสภาพนักงานส่วนตำบล ลูกจ้าง และพนักงานจ้างในสังกัด - ผู้บริหาร สมาชิกสภาพนักงานส่วนตำบล ลูกจ้าง และพนักงานจ้างในสังกัด - ผู้บริหาร สมาชิกสภาพนักงานส่วนตำบล ลูกจ้าง และพนักงานจ้างในสังกัด 	<ul style="list-style-type: none"> สถาบันพัฒนาบุคลากรท้องถิ่น/หน่วยงานราชการอื่น ๆ องค์กรปกครองส่วนท้องถิ่นในอ.อัมพวา อบต.แพรภนามแดง อบต.แพรภนามแดง 	<ul style="list-style-type: none"> ๑๐๐,๐๐๐ ๑๗๐,๐๐๐ ๓๐๐,๐๐๐ ๕,๐๐๐ 	←————→	←————→	←————→	←————→

แผนพัฒนาบุคลากร องค์การบริหารส่วนตำบลแพรทนามแดง
ปีงบประมาณ พ.ศ. ๒๕๕๖ - ๒๕๕๙

ที่	โครงการ/กิจกรรม	วัตถุประสงค์	กลุ่มเป้าหมาย	หน่วยงานดำเนินการ	งบประมาณดำเนินการ/ปีงบประมาณ	ระยะเวลาดำเนินการ			
						๒๕๕๖	๒๕๕๗	๒๕๕๘	๒๕๕๙
	๓. สนับสนุนด้านการศึกษาแก่พนักงานส่วนตำบล	<ul style="list-style-type: none"> - เพื่อเปิดโอกาสด้านการศึกษาและความก้าวหน้าในหน้าที่การงานแก่พนักงานส่วนตำบล - เพื่อเปิดโอกาสด้านการศึกษาและความก้าวหน้าในหน้าที่การงานแก่พนักงานส่วนตำบล - เพื่อส่งเสริมและสนับสนุนด้านการศึกษาและความก้าวหน้าในหน้าที่การงานของพนักงานจ้าง 	<ul style="list-style-type: none"> - ผู้บริหาร สมาชิกสภา พนักงานส่วนตำบล ลูกจ้าง และพนักงานจ้าง จำนวนไม่เกิน ๓ ราย/ปี - ผู้บริหาร สมาชิกสภา พนักงานส่วนตำบล ลูกจ้าง และพนักงานจ้าง จำนวน ไม่เกิน 16 ราย/ปี - พนักงานจ้าง ทุกคน 	อบต.แพรทนามแดง	๖๐,๐๐๐/คน/ปี	←————→			
	- ทุนการศึกษาระดับปริญญาตรี			อบต.แพรทนามแดง	33,000 /คน/ปี	←————→			
	- ส่งเสริมให้พนักงานจ้างศึกษาต่อในระดับมัธยมศึกษาตอนต้น และตอนปลาย			ศูนย์บริการการศึกษานอกระบบและการศึกษาตามอัธยาศัย อ.อัมพวา	-	←————→			

๑๒. ประกาศคุณธรรมจริยธรรมของพนักงานส่วนตำบล

เนื่องจากข้าราชการ พนักงาน และลูกจ้างขององค์กรปกครองส่วนท้องถิ่นเป็นผู้ที่มีบทบาทสำคัญ และเป็นกลไกหลักของประเทศในการให้บริการสาธารณะ เพื่อตอบสนองความต้องการของประชาชนในท้องถิ่น ทั้งยังมีหน้าที่ความรับผิดชอบสำคัญในอันที่จะบำบัดทุกข์บำรุงสุข และสร้างคุณภาพชีวิตที่ดีให้แก่ประชาชนในท้องถิ่น โดยให้สอดคล้องกับนโยบายของรัฐบาลและท้องถิ่น ดังนั้น องค์การบริหารส่วนตำบลแพรภานามแดง จึงได้ประกาศคุณธรรมจริยธรรมของพนักงานส่วนตำบล ลูกจ้าง และพนักงานจ้าง เพื่อใช้เป็นเครื่องกำกับความประพฤติของตนให้เป็นไปในทางที่ถูกต้อง เหมาะสม นำมาซึ่งประสิทธิภาพ ประสิทธิผล ความพอใจ ความผาสุกของประชาชนตำบลแพรภานามแดง ความเจริญรุ่งเรืองของประเทศชาติ และส่งผลให้เกิดความสุขความเจริญ ย้อนกลับมาสู่ตัวผู้ประพฤติปฏิบัติเอง ดังนี้

๑. พนักงานส่วนตำบล ลูกจ้าง และพนักงานจ้าง องค์การบริหารส่วนตำบลแพรภานามแดง จะพึงดำรงตนให้ตั้งมั่นอยู่ในศีลธรรม ปฏิบัติหน้าที่ด้วยความซื่อสัตย์ สุจริต เสียสละและมีความรับผิดชอบ โดย

- มีการปฏิบัติหน้าที่อย่างตรงไปตรงมา โดยคำนึงถึงประโยชน์สุขของประชาชน
- การไม่ใช้ตำแหน่งหน้าที่หาผลประโยชน์
- มีความรับผิดชอบต่อตำแหน่งหน้าที่

๒. พนักงานส่วนตำบล ลูกจ้าง และพนักงานจ้าง องค์การบริหารส่วนตำบลแพรภานามแดง จะพึงปฏิบัติหน้าที่อย่างเปิดเผย โปร่งใส พร้อมให้ตรวจสอบ โดย

- มีขั้นตอนการปฏิบัติงาน แผนการทำงาน และการมอบหมายงานที่ชัดเจน โดยสามารถแจ้งลำดับขั้นตอนการปฏิบัติงาน ผู้ปฏิบัติงาน และระยะเวลาให้แก่ผู้มาติดต่อราชการได้ทราบ เพื่อสามารถตรวจสอบและติดตามได้
- มีการตั้งคณะทำงานหรือคณะกรรมการที่ประกอบด้วย ภาครัฐ ภาคเอกชน และภาคประชาชน ในการตรวจสอบการดำเนินงานของเจ้าหน้าที่และหน่วยงาน
- มีการเปิดเผยข้อมูลข่าวสารที่เป็นประโยชน์อย่างตรงไปตรงมาด้วยภาษาที่ชัดเจนและเข้าใจง่าย

๓. พนักงานส่วนตำบล ลูกจ้าง และพนักงานจ้าง องค์การบริหารส่วนตำบลแพรภานามแดง จะพึงให้บริการด้วยความเสมอภาค สะดวก รวดเร็ว มีอัธยาศัยไมตรี โดยยึดประโยชน์ของประชาชนเป็นหลัก โดย

- การให้บริการที่เป็นมาตรฐานเดียวกันอย่างเสมอภาค ทั้งถึง เป็นธรรม
- การให้บริการด้วยความสะดวกรวดเร็ว และตรงต่อเวลา
- การให้บริการด้วยความเต็มใจ ยิ้มแย้ม แจ่มใส และรักษาประโยชน์แก่ผู้มารับบริการทุกคน

๔. พนักงานส่วนตำบล ลูกจ้าง และพนักงานจ้าง องค์การบริหารส่วนตำบลแพรภานามแดง จะพึงปฏิบัติหน้าที่โดยยึดผลสัมฤทธิ์ของงานอย่างคุ้มค่า โดย

- การปฏิบัติหน้าที่ให้แล้วเสร็จตามกำหนดและบรรลุเป้าหมายตามที่วางไว้
- การปฏิบัติหน้าที่โดยคำนึงถึงผลลัพธ์และผู้มารับบริการโดยอยู่ภายใต้ขอบเขตของระเบียบ กฎหมาย
- การใช้ทรัพยากรอย่างประหยัด มีประสิทธิภาพ ประสิทธิผล และคุ้มค่าทั้งในส่วนของค่าใช้จ่ายและใช้เวลา

๕. พนักงานส่วนตำบล ลูกจ้าง และพนักงานจ้าง องค์การบริหารส่วนตำบลแพรภนามแดง จะพึงพัฒนาทักษะ ความรู้ ความสามารถ และตนเองให้ทันสมัยอยู่เสมอ โดย

- การศึกษาหาความรู้ที่ทันสมัยที่เป็นการพัฒนาทางวิชาการและพัฒนาจิตใจของตนเอง อยู่เสมอด้วยวิธีการพัฒนารูปแบบต่าง ๆ เช่น การเข้าร่วมอบรม ประชุม สัมมนา และศึกษาด้วยตนเอง เป็นต้น

ทั้งนี้พนักงานส่วนตำบล ลูกจ้าง และพนักงานจ้าง องค์การบริหารส่วนตำบลแพรภนามแดง จะร่วมคิด ร่วมทำ ร่วมปฏิบัติในการพัฒนาคุณธรรมจริยธรรมอย่างต่อเนื่องเพื่อประโยชน์ที่ประชาชนพึงได้รับ อย่างสูงสุด

ภาคผนวก