

แผนอัตรากำลัง ๓ ปี

ปีงบประมาณ

พ.ศ. ๒๕๕๕ - ๒๕๕๗

และที่แก้ไขเพิ่มเติม ถึง ฉบับที่ ๔ ประจำปี ๒๕๕๖



องค์การบริหารส่วนตำบลแพรกกหนามแดง

อำเภออัมพวา จังหวัดสมุทรสงคราม

คำนำ

การบริหารทรัพยากรบุคคล เป็นกระบวนการวางแผน นโยบาย ระเบียบและวิธีดำเนินงานเกี่ยวกับบุคคลซึ่งปฏิบัติงานในองค์กร เพื่อให้ได้บุคคลที่เหมาะสมและบำรุงรักษาไว้ซึ่งทรัพยากรมนุษย์ที่มีประสิทธิภาพ มีปริมาณเพียงพอต่อปริมาณงาน เพื่อให้ได้การปฏิบัติงานที่มีผลสำเร็จบรรลุตามวัตถุประสงค์ขององค์กร ไม่ว่าจะเป็นองค์กรภาครัฐ หรือภาคเอกชน

ดังนั้นองค์การบริหารส่วนตำบลแพรกหนามแดง จึงได้มีการจัดทำแผนอัตรากำลัง ๓ ปี

โดยกำหนดให้มีโครงสร้างการแบ่งงานและระบบงานที่เหมาะสม มีการกำหนดตำแหน่ง การจัดอัตรากำลัง โครงสร้างให้เหมาะสมกับอำนาจหน้าที่ขององค์การบริหารส่วนตำบล ตามพระราชบัญญัติสภาตำบลและองค์การบริหารส่วนตำบล พ.ศ. ๒๕๓๗ แก้ไขเพิ่มเติมถึง (ฉบับที่ ๕) พ.ศ. ๒๕๔๖ และตามพระราชบัญญัติกำหนดแผนและขั้นตอนการกระจายอำนาจให้องค์กรปกครองส่วนท้องถิ่น พ.ศ. ๒๕๔๒ แก้ไขเพิ่มเติมถึง (ฉบับที่ ๒) พ.ศ. ๒๕๔๙ โดยสามารถให้คณะกรรมการพนักงานส่วนตำบล (ก.อบต.จังหวัด) ตรวจสอบการกำหนดตำแหน่งและการใช้ตำแหน่งพนักงานส่วนตำบลได้ และใช้เป็นแนวทาง ในการดำเนินการวางแผนการใช้อัตรากำลัง การพัฒนาบุคลากรขององค์การบริหารส่วนตำบลแพรกหนามแดง ให้เหมาะสม ทั้งในด้านการจัดสรรงบประมาณและการบรรจุแต่งตั้งพนักงานส่วนตำบล เพื่อให้การบริหารงานขององค์การบริหารส่วนตำบลเกิดประโยชน์ต่อประชาชน เกิดผลสัมฤทธิ์ต่อภารกิจตามอำนาจหน้าที่ มีประสิทธิภาพ มีความคุ้มค่า สามารถ ลดขั้นตอนการปฏิบัติงาน และมีการลดภารกิจและยุบเลิกหน่วยงานที่ไม่จำเป็นการปฏิบัติภารกิจสามารถตอบสนองความต้องการของประชาชนได้เป็นอย่างดี

องค์การบริหารส่วนตำบลแพรกหนามแดง

สารบัญ

เรื่อง	หน้า
๑. หลักการและเหตุผล	๑
๒. วัตถุประสงค์	๑
๓. ขอบเขตและแนวทางในการจัดทำแผนอัตรากำลัง ๓ ปี	๒
๔. สภาพทั่วไปและข้อมูลพื้นฐาน	๒
๕. สภาพปัญหาความต้องการของประชาชนในเขตองค์การบริหารส่วนตำบล	๑๔
๖. ภารกิจอำนาจหน้าที่ขององค์การบริหารส่วนตำบล	๑๖
๗. ภารกิจหลักและภารกิจรอง	๑๘
๘. สรุปปัญหาและแนวทางในการกำหนดโครงสร้างส่วนราชการและกรอบอัตรากำลัง	๑๙
๙. โครงสร้างการกำหนดตำแหน่ง	๑๙
๑๐. การวิเคราะห์การกำหนดตำแหน่ง	๒๓
๑๑. ภาระค่าใช้จ่ายเกี่ยวกับเงินเดือน	๒๔
๑๒. แผนภูมิโครงสร้างการแบ่งส่วนราชการตามแผนอัตรากำลัง ๓ ปี	๒๖
๑๓. บัญชีแสดงการแต่งตั้งพนักงานส่วนตำบลลงสู่ตำแหน่งตามกรอบอัตรากำลัง	๓๒
๑๔. แนวทางการพัฒนาพนักงานส่วนตำบล หรือลูกจ้างขององค์การบริหารส่วนตำบล	๓๕
๑๕. แผนพัฒนาบุคลากร (๒๕๕๕ - ๒๕๕๗)	๓๗
๑๖. ประกาศคุณธรรม จริยธรรมของพนักงานส่วนตำบล ลูกจ้างขององค์การบริหารส่วนตำบล	๔๑
๑๗. ภาคผนวก	
- ข้อมูลค่าใช้จ่ายประเภทเงินเดือน ประโยชน์ตอบแทนอื่นของพนักงานส่วนท้องถิ่น และค่าจ้างของลูกจ้าง	
- คำสั่งแต่งตั้งคณะกรรมการจัดทำแผนอัตรากำลัง ๓ ปี (๒๕๕๕ - ๒๕๕๗)	
- รายงานการประชุมคณะกรรมการจัดทำแผนอัตรากำลัง ๓ ปี (๒๕๕๕ - ๒๕๕๗)	

.....

แผนอัตรากำลัง ๓ ปี
ปีงบประมาณ พ.ศ. ๒๕๕๕ - ๒๕๕๗
องค์การบริหารส่วนตำบลแพรภนามแดง

.....

๑. หลักการและเหตุผล

๑.๑ ประกาศคณะกรรมการกลางพนักงานส่วนตำบล (ก.อบต.) เรื่อง มาตรฐานทั่วไปเกี่ยวกับอัตราตำแหน่ง และมาตรฐานของตำแหน่ง ลงวันที่ ๒๒ พฤศจิกายน ๒๕๔๔ ข้อ ๕ กำหนดให้คณะกรรมการพนักงานส่วนตำบล (ก.อบต.จังหวัด) กำหนดตำแหน่งพนักงานส่วนตำบลว่าจะมีตำแหน่งใด ระดับใด อยู่ในส่วนราชการใด จำนวนเท่าใด ให้คำนึงถึงภารกิจหน้าที่ความรับผิดชอบ ลักษณะงานที่ต้องปฏิบัติ ความยากและคุณภาพของงาน ปริมาณ ตลอดจนกระทั่งภาระค่าใช้จ่ายขององค์การบริหารส่วนตำบลที่จะต้องจ่ายในด้านบุคคล โดยให้องค์การบริหารส่วนตำบลจัดทำแผนอัตรากำลังของพนักงานส่วนตำบลเพื่อใช้ในการกำหนดตำแหน่งโดยความเห็นชอบของคณะกรรมการพนักงานส่วนตำบลจัดทำแผนอัตรากำลังของพนักงานส่วนตำบลเพื่อใช้ในการกำหนดตำแหน่งโดยความเห็นชอบของคณะกรรมการพนักงานส่วนตำบล (ก.อบต.จังหวัด) ทั้งนี้ให้เป็นไปตามหลักเกณฑ์และวิธีการที่คณะกรรมการกลางพนักงานส่วนตำบล (ก.อบต.) กำหนด

๑.๒ คณะกรรมการกลางพนักงานส่วนตำบล (ก.อบต.) ได้มีมติเห็นชอบประกาศกำหนดการกำหนดตำแหน่งพนักงานส่วนตำบลโดยรัฐมนตรีว่าการกระทรวงมหาดไทยได้ลงนามประกาศ ณ วันที่ ๒๑ สิงหาคม พ.ศ. ๒๕๔๕ กำหนดแนวทางให้องค์การบริหารส่วนตำบล จัดทำแผนอัตรากำลังขององค์การบริหารส่วนตำบล เพื่อเป็นกรอบในการกำหนดตำแหน่งและการใช้ตำแหน่งพนักงานส่วนตำบล โดยให้เสนอให้ ก.อบต.จังหวัด พิจารณาให้ความเห็นชอบ โดยได้กำหนดให้องค์การบริหารส่วนตำบล แต่งตั้งคณะกรรมการจัดทำแผนอัตรากำลัง วิเคราะห์อำนาจหน้าที่และภารกิจขององค์การบริหารส่วนตำบล วิเคราะห์ความต้องการกำลังคน วิเคราะห์การวางแผนการใช้กำลังคน จัดทำกรอบอัตรากำลังและกำหนดหลักเกณฑ์และเงื่อนไขในการกำหนดตำแหน่งพนักงานส่วนตำบลตามแผนอัตรากำลังที่จัดทำขึ้นในครั้งแรก

๑.๓ ประกาศคณะกรรมการพนักงานส่วนตำบลจังหวัดสมุทรสงคราม เรื่อง หลักเกณฑ์และเงื่อนไขเกี่ยวกับการบริหารงานบุคคลขององค์การบริหารส่วนตำบล ได้กำหนดหลักเกณฑ์ และวิธีปฏิบัติที่ได้กำหนดไว้ตามมาตรฐานทั่วไปตามข้อ ๑.๑ และตามประกาศกำหนด ตามข้อ ๑.๒ ซึ่งคณะกรรมการกลางพนักงานส่วนตำบล (ก.อบต.) ได้ให้ความเห็นชอบแล้วในการประชุมคณะกรรมการ ก.อบต.ครั้งที่ ๗ /๒๕๔๕ เมื่อวันที่ ๕ กรกฎาคม พ.ศ. ๒๕๔๕ และผู้ว่าราชการจังหวัดสมุทรสงครามในฐานะประธานคณะกรรมการพนักงานส่วนตำบลจังหวัดสมุทรสงคราม ได้ลงนาม เมื่อวันที่ ๒๖ พฤศจิกายน ๒๕๔๕

จากหลักการและเหตุผลดังกล่าว องค์การบริหารส่วนตำบลแพรภนามแดง จึงได้จัดทำแผนอัตรากำลัง ๓ ปี สำหรับปีงบประมาณ พ.ศ. ๒๕๕๕ - ๒๕๕๗ ขึ้น

๒. วัตถุประสงค์

๒.๑ เพื่อให้องค์การบริหารส่วนตำบลแพรภนามแดง มีโครงสร้างการแบ่งงานและระบบงานที่เหมาะสมไม่ซ้ำซ้อน

๒.๒ เพื่อให้องค์การบริหารส่วนตำบลแพรภนามแดง มีการกำหนดตำแหน่ง การจัดอัตรากำลัง โครงสร้างให้เหมาะสมกับอำนาจหน้าที่ขององค์การบริหารส่วนตำบลตามพระราชบัญญัติสภาตำบล และองค์การบริหารส่วนตำบล พ.ศ.๒๕๓๗ แก้ไขเพิ่มเติมถึง (ฉบับที่ ๖) พ.ศ. ๒๕๕๒ และตามพระราชบัญญัติกำหนดแผนและขั้นตอนการกระจายอำนาจให้องค์กรปกครองส่วนท้องถิ่น พ.ศ.๒๕๔๒ แก้ไขเพิ่มเติมถึง (ฉบับที่ ๒) พ.ศ.๒๕๔๙

๒.๓ เพื่อให้คณะกรรมการพนักงานส่วนตำบล (ก.อบต.จังหวัด) ตรวจสอบการกำหนดตำแหน่งและการใช้ตำแหน่งพนักงานส่วนตำบลให้เหมาะสม

๒.๔ เพื่อเป็นแนวทางในการดำเนินการวางแผนการใช้อัตรากำลัง การพัฒนาบุคลากรขององค์การบริหารส่วนตำบลแพรภนามแดงให้เหมาะสม

๒.๕ เพื่อให้องค์การบริหารส่วนตำบลมีการวางแผนอัตรากำลัง การจัดสรรงบประมาณและบรรจุแต่งตั้งพนักงานส่วนตำบลเพื่อให้การบริหารงานขององค์การบริหารส่วนตำบล เกิดประโยชน์ต่อประชาชน เกิดผลสัมฤทธิ์ต่อภารกิจตามอำนาจหน้าที่ มีประสิทธิภาพ มีความคุ้มค่า สามารถลดขั้นตอนการปฏิบัติงาน และมีการลดภารกิจและยุบเลิกหน่วยงานที่ไม่จำเป็น การปฏิบัติภารกิจสามารถตอบสนองความต้องการของประชาชนได้เป็นอย่างดี

๓. ขอบเขตและแนวทางในการจัดทำแผนอัตรากำลัง ๓ ปี

คณะกรรมการจัดทำแผนอัตรากำลังขององค์การบริหารส่วนตำบลแพรภนามแดง ซึ่งมีนายกองค์การบริหารส่วนตำบลแพรภนามแดง เป็นประธาน เห็นสมควรให้จัดทำแผนอัตรากำลัง ๓ ปี โดยให้มีขอบเขตเนื้อหาครอบคลุมในเรื่องต่าง ๆ ดังต่อไปนี้

๓.๑ วิเคราะห์ภารกิจ อำนาจหน้าที่ความรับผิดชอบขององค์การบริหารส่วนตำบลแพรภนามแดง ตามพระราชบัญญัติสภาตำบลและองค์การบริหารส่วนตำบล พ.ศ. ๒๕๓๗ แก้ไขเพิ่มเติมถึง(ฉบับ ๖) พ.ศ. ๒๕๕๒ และตามพระราชบัญญัติกำหนดแผนและขั้นตอนการกระจายอำนาจให้องค์กรปกครองส่วนท้องถิ่น พ.ศ. ๒๕๔๒ **แก้ไขเพิ่มเติมถึง (ฉบับที่ ๒) พ.ศ. ๒๕๔๙** ตลอดจนกฎหมายอื่น ให้สอดคล้องกับแผนพัฒนาเศรษฐกิจและสังคมแห่งชาติ แผนพัฒนาจังหวัด แผนพัฒนาอำเภอ แผนพัฒนาตำบล นโยบายของรัฐบาล และสภาพปัญหาของตำบลแพรภนามแดง

๓.๒ กำหนดโครงสร้างการแบ่งส่วนราชการภายในและการจัดระบบงาน เพื่อรองรับภารกิจตามอำนาจหน้าที่ความรับผิดชอบให้สามารถแก้ปัญหาของตำบลแพรภนามแดง ได้อย่างมีประสิทธิภาพ

๓.๓ กำหนดตำแหน่งในสายงานต่าง ๆ จำนวนตำแหน่ง และระดับตำแหน่งให้เหมาะสมกับภาระหน้าที่ความรับผิดชอบ ปริมาณงานและคุณภาพของงานรวมทั้งสร้างความก้าวหน้าในสายอาชีพของกลุ่มงานต่าง ๆ

๓.๔ จัดทำกรอบอัตรากำลัง ๓ ปี โดยภาระค่าใช้จ่ายด้านการบริหารงานบุคคลต้องไม่เกินร้อยละ ๔๐ ของงบประมาณรายจ่าย

๓.๕ ให้พนักงานส่วนตำบลทุกคน ได้รับการพัฒนาความรู้ความสามารถ อย่างน้อยปีละ ๑ ครั้ง

๔. สภาพทั่วไป และข้อมูลพื้นฐานขององค์กรปกครองส่วนท้องถิ่น

๑. สภาพทั่วไป

๑.๑ ที่ตั้ง (๑๖๒ หมู่ที่ ๖ ตำบลแพรภนามแดง อำเภออัมพวา จังหวัดสมุทรสงคราม)

องค์การบริหารส่วนตำบลแพรภนามแดง ตั้งอยู่ในท้องที่อำเภออัมพวา จังหวัดสมุทรสงคราม ระยะห่างจาก อำเภออัมพวา ประมาณ ๒๖ กิโลเมตร โดยได้รับการยกฐานะ เมื่อวันที่ ๙ มกราคม ๒๕๓๙ ตามประกาศกระทรวงมหาดไทย เรื่องจัดตั้งองค์การบริหารส่วนตำบล ลงวันที่ ๑๙ มกราคม ๒๕๓๙ โดยมีอาณาเขตดังนี้

ทิศเหนือ ติดต่อดำบลวัดประดู่และตำบลปลายโพงพาง อำเภออัมพวา จังหวัดสมุทรสงคราม โดยมีแนวเขตเริ่มต้นจากคลองวัดประดู่บรรจบกับคลองทะเลกุแก้ว บริเวณพิกัด NQ ๙๔๑๗๗๗ ไปทางทิศตะวันออกตามกึ่งกลางคลองทะเลกุแก้ว ถึงคลองบางแค บริเวณพิกัด NQ ๙๖๒๗๗๓ ไปทางทิศเหนือตามกึ่งกลางคลองบางแค ถึงคลองขุดเล็ก บริเวณพิกัด NQ ๙๗๐๗๘๙ ไปทางทิศตะวันออก กึ่งกลางคลองขุดเล็ก สิ้นสุดที่คลองขุดเล็ก บรรจบกับคลองขุดก้านันสมบูรณ บริเวณพิกัด NQ ๙๙๘๗๘๒ รวมระยะทางด้านทิศเหนือประมาณ ๗.๙ กิโลเมตร

ทิศตะวันตก ติดต่อดำบลห้วยโรง อำเภอเขาย้อย จังหวัดเพชรบุรี และตำบลวันดาว อำเภอปากท่อ จังหวัดราชบุรี โดยมีแนวเขตเริ่มต้นจากสะพานรถไฟ บริเวณพิกัด NQ ๙๒๗๗๐๓ ไปทางทิศเหนือตามกึ่งกลางรางรถไฟ ถึงคลองวัดประดู่ บริเวณพิกัด NQ ๙๒๖๗๑๑ ไปทางทิศเหนือตามกึ่งกลางคลองวัดประดู่ สิ้นสุดที่คลองวัดประดู่บรรจบกับคลองทะเลกุแก้ว บริเวณพิกัด NQ ๙๔๑๗๗๗ รวมระยะทางด้านทิศตะวันตกประมาณ ๘.๙ กิโลเมตร

ทิศตะวันออก ติดต่อดำบลยี่สาร อำเภออัมพวา จังหวัดสมุทรสงคราม โดยมีแนวเขตเริ่มต้นจากคลองขุดเล็ก บรรจบกับคลองขุดก้านันสมบูรณ บริเวณพิกัด NQ ๙๙๘๗๘๒ ไปทางทิศใต้ตามกึ่งกลางคลองขุดก้านันสมบูรณ สิ้นสุดที่คลองขุดก้านันสมบูรณบรรจบกับคลองขุดตาแย้ม บริเวณพิกัด NQ ๙๖๐๗๑๗ รวมระยะทางด้านทิศตะวันออกประมาณ ๘.๕ กิโลเมตร

ทิศใต้ ติดต่อดำบลยี่สาร อำเภออัมพวา จังหวัดสมุทรสงคราม โดยมีแนวเขตเริ่มต้นจากคลองขุดก้านันสมบูรณบรรจบกับคลองขุดตาแย้ม บริเวณพิกัด NQ ๙๖๐๗๑๗ ไปทางทิศตะวันตกเฉียงเหนือตามกึ่งกลางคลองขุดตาแย้มถึงคลองลัด บริเวณพิกัด NQ ๙๕๕๗๑๙ ไปทางทิศเหนือตามกึ่งกลางคลองลัดถึงคลองตารอด บริเวณพิกัด NQ ๙๕๖๗๒๑ ไปทางทิศตะวันตกเฉียงเหนือตามกึ่งกลางคลองตารอด ถึง บริเวณพิกัด NQ ๙๔๓๗๒๖ ไปทางทิศใต้ตามกึ่งกลางคลองยี่สารเก่า ถึงคลองรางโพธิ์ บริเวณพิกัด NQ ๙๓๗๗๐๑ ไปทางทิศตะวันตกตามกึ่งกลางคลองรางโพธิ์สิ้นสุดที่สะพานรถไฟ บริเวณพิกัด NQ ๙๒๗๗๐๓ รวมระยะทางด้านทิศใต้ประมาณ ๖.๓ กิโลเมตร

๑.๒ เนื้อที่

- เนื้อที่องค์การบริหารส่วนตำบลแพรกหนามแดง มีเนื้อที่ประมาณ ๓๖.๒๓ ตารางกิโลเมตร หรือประมาณ ๒๒,๖๔๑ ไร่

๑.๓ ภูมิประเทศ

- ตำบลแพรกหนามแดง เป็นพื้นที่ราบลุ่มชายฝั่งทะเล มีลำคลองกระจายทั่วพื้นที่ทำให้เหมาะแก่การเกษตรและเพาะเลี้ยงสัตว์น้ำ

๑.๔ จำนวนหมู่บ้าน

ตำบลแพรกหนามแดง มีจำนวนหมู่บ้าน ๖ หมู่บ้าน และมีจำนวนบ้าน ๙๓๗ หลังคาเรือน ประกอบด้วย

หมู่ที่	ชื่อบ้าน	จำนวน		รวม	จำนวน (หลังคาเรือน)
		ชาย(คน)	หญิง(คน)		
๑	บ้านคลองขุดเล็ก	๔๙๔	๕๐๙	๑๐๐๓	๒๑๙
๒	บ้านคลองสะพานหัน	๓๐๗	๒๘๒	๕๘๙	๑๔๕
๓	บ้านรั้ว	๒๕๗	๒๗๙	๕๓๖	๑๒๐
๔	บ้านแพรกหนามแดง	๓๖๖	๓๗๑	๗๓๗	๒๐๕
๕	บ้านคลองขุดสมบูรณ	๑๙๕	๒๐๕	๔๐๐	๙๕
๖	บ้านคลองผีหลอก	๒๙๙	๓๑๑	๖๑๐	๑๘๒
		๑,๙๑๘	๑,๙๕๗	๓,๘๗๕	๙๖๖

หมายเหตุ ข้อมูล ณ เดือนมีนาคม ๒๕๕๔ สำนักบริหารการทะเบียน กรมการปกครอง
(สำนักทะเบียนอำเภออัมพวา)

๒. สภาพทางเศรษฐกิจ

๒.๑ อาชีพ

- ประชาชนตำบลแพรกหนามแดงส่วนใหญ่ประกอบอาชีพรับจ้างและเกษตรกรรม (เพาะเลี้ยงปลา
สลิิดและทำนาข้าว) โดยการเพาะเลี้ยงปลาสลิิดและทำนาข้าวเป็นอาชีพหลัก และมีประชากรบางส่วนประกอบอาชีพ
ทำสวนและทำนา

๒.๒ หน่วยธุรกิจในเขต อบต.

๑. ปิ่มน้ำมัน จำนวน ๒ แห่ง ได้แก่

๑.๑ ปิ่บบางจาก พี.อาร์.แพรกหนามแดง (หมู่ที่ ๖ ตำบลแพรกหนามแดง)

๑.๒ ปิ่บบ้ำมัน (หมู่ที่ ๖ ตำบลแพรกหนามแดง)

๒. ร้านค้าทั่วไป จำนวน ๕๕ แห่ง

๓. โรงงานอุตสาหกรรม จำนวน ๙ แห่ง ได้แก่

๓.๑ บริษัทสยามทองพาณิชย์ จำกัด ประเภท อัดกระดาษและเศษเหล็ก

๓.๒ หจก.เอกสยามเม็ททัลเวิร์คส์ ประเภท เจาะเหล็กแผ่น

๓.๓ บริษัทไทยสแตนดาร์ดสแตนเลส จำกัด ประเภท หลอมสแตนเลส

๓.๔ บริษัทไทยเฟิร์ท คาสติง จำกัด ประเภท หลอมเหล็ก เช่น อะไหล่
เครื่องยนต์

๓.๕ บริษัทไทยจินจิง ซิลิก้า แชนด์ ประเภท หลอมเหล็ก

๓.๖ บริษัทโกรเบสท์ คอร์โพเรชั่น จำกัด ประเภท ผลิตอาหารสัตว์น้ำ

๓.๗ บริษัทเอเชียติค อุตสาหกรรมเกษตร จำกัด ประเภท ผลิตผัก ผลไม้กระป๋อง
และผลิตภัณฑ์จากมะพร้าว

๓.๘ บริษัทสยามเซ็นทรัลกล๊าสซ ประเภทรับซื้อเศษแก้ว

๓.๙ บริษัทบุญฟู๊ดส์ จำกัด ประเภทผลิตลูกอมและขนม

๓. สภาพสังคม

๓.๑ การศึกษา

- โรงเรียนประถมศึกษา จำนวน ๒ แห่ง ได้แก่

๑. โรงเรียนบ้านแพรกหนามแดง (หมู่ที่ ๔)

๒. โรงเรียนบ้านคลองสมบูรณ (หมู่ที่ ๕)

- โรงเรียนอาชีวศึกษา จำนวน ๑ แห่ง ได้แก่

วิทยาลัยการอาชีพอัมพวา (หมู่ที่ ๖)

- ศูนย์เด็กเล็กก่อนวัยเรียน จำนวน ๑ แห่ง ได้แก่

ศูนย์พัฒนาเด็กเล็กแพรกหนามแดง (หมู่ที่ ๔)

- ที่อ่านหนังสือพิมพ์ประจำหมู่บ้าน/ห้องสมุดประชาชน จำนวน ๔ แห่ง ได้แก่

๑. ที่อ่านหนังสือพิมพ์ประจำหมู่บ้านรั้ว หมู่ที่ ๓

๒. ที่อ่านหนังสือพิมพ์ประจำหมู่บ้านแพรกหนามแดง หมู่ที่ ๔

๓. ที่อ่านหนังสือพิมพ์ประจำหมู่บ้านคลองขุดสมบูรณ หมู่ที่ ๕

๔. ที่อ่านหนังสือพิมพ์ประจำหมู่บ้านคลองผีหลอก หมู่ที่ ๖

- ทอกระจายข้าวประจำหมู่บ้าน จำนวน ๑ แห่ง หมู่ที่ ๖
- ทอกระจายข้าวไร่สาย จำนวน ๔๒ แห่ง ได้แก่

หมู่ที่ ๑	จำนวน ๖ แห่ง
หมู่ที่ ๒	จำนวน ๘ แห่ง
หมู่ที่ ๓	จำนวน ๔ แห่ง
หมู่ที่ ๔	จำนวน ๘ แห่ง
หมู่ที่ ๕	จำนวน ๗ แห่ง
หมู่ที่ ๖	จำนวน ๙ แห่ง

๓.๒ สถาบันและองค์กรศาสนา

- วัด จำนวน ๒ แห่ง ได้แก่
 ๑. วัดเจริญรัตนาราม หมู่ที่ ๖
 ๒. วัดคลองขุดเล็ก หมู่ที่ ๑
- สำนักสงฆ์ จำนวน ๑ แห่ง ได้แก่ สำนักสงฆ์วังทอง หมู่ที่ ๒

๓.๓ การสาธารณสุข

- ศูนย์สาธารณสุขมูลฐานชุมชน จำนวน ๖ แห่ง (หมู่ที่ ๑ - ๖)
- โรงพยาบาลส่งเสริมสุขภาพชุมชนตำบล จำนวน ๑ แห่ง ได้แก่ โรงพยาบาลส่งเสริมสุขภาพชุมชนตำบลแพรกกหนามแดง หมู่ที่ ๓
- อัตราการมีและใช้ส้วมราดน้ำร้อยละ ๑๐๐

๔. การบริการพื้นฐาน

๔.๑ การคมนาคม

- การคมนาคมติดต่อระหว่างตำบล และอำเภอเป็นถนนลาดยาง
- การคมนาคมติดต่อภายในหมู่บ้าน และตำบลเป็นถนนคอนกรีตเสริมเหล็ก ถนนลูกรัง และถนนลาดยาง ดังนี้

ถนนสายหลัก

ลำดับที่	รหัสสายทาง	ชื่อสายทาง	ชนิดถนน	ยาว (กม.)	จุดเริ่มต้น	จุดสิ้นสุด
๑	สส ๓๐๓๐	บ้านสะพานหัน-บ้านวัดสี่แยก	ลาดยาง	๔.๑๐๐	ถนนพระราม ๒	วัดสี่แยก
๒	สส ๓๐๗๑	บ้านคลองขุดเล็ก-บ้านสะพานหัน	ลาดยาง	๑.๙๕๓	คลองสะพานหัน	ถนนสาย สส ๓๐๓๐
๓	สส ๓๐๗๔	บ้านคลองผีหลอก-บ้านรั้ว	ลาดยาง	๒.๐๓๕	ถนนพระราม ๒	คลองสะพานหัน
๔	สส ๓๐๓๗	บ้านคลองผีหลอก-บ้านแพรกกหนามแดง	ลาดยาง	๒.๖๕๗	ถนนพระราม ๒	ถนนคันกั้นน้ำเค็ม
๕	สส ๓๐๑๒	วัดเพชรรัตน์	ลาดยาง	๐.๙๐๐	ถนนพระราม ๒	วัดเพชรรัตน์
๖	-	ถนนคันกั้นน้ำเค็ม	ลาดยาง	๗.๗๐๐	ถนนพระราม ๒	คลองโพธิ์
๗	-	ถนนบ้านคลองคต-บ้านแพรกกหนามแดง	คสล.	๓.๐๒๑	ถนนพระราม ๒	ถนนคลองตรง
๘	-	ถนนบ้านแพรกกหนามแดง	ลาดยาง	๐.๕๐๐	ถนน สส ๓๐๓๗	ถนนคลองตรง
๙	-	ถนนวัดเพชรรัตน์-โรงงานเอเชียติก	ลาดยาง	๑.๐๐๐	ถนน สส ๓๐๑๒	ถนนคันกั้นน้ำเค็ม

ถนนสายหลัก (ต่อ)

ลำดับ ที่	รหัส สาย ทาง	ชื่อสายทาง	ชนิดถนน	ยาว (กม.)	จุดเริ่มต้น	จุดสิ้นสุด
๑๐	-	-ถนนเลียบบคลอง ๒R-๑๙L-๑R(ช่วงที่ ๑)	ลาดยาง	๐.๖๗๐	คลองทะลุแก้ว	คลองบ้านรั้ว
๑๑	-	ถนนเลียบบคลอง๒R-๑๙L-๑R (ช่วงที่ ๒)	ลาดยาง	๑.๒๐๐	คลองบ้านรั้ว	คลองผีหลอก
๑๒	-	ถนนเลียบบคลอง ๑L-๒R-๑๙L-๑R	ลาดยาง	๑.๗๕๐	คลอง ๒R-๑๙L-๑R	ถนน สส ๓๐๗๔
๑๓	-	ถนนเลียบบคลอง ๒L-๒R-๑๙L-๑R	ลาดยาง	๒.๑๗๖	คลอง ๒R-๑๙L-๑R	ถนน สส ๓๐๗๔
๑๔	-	ถนนเลียบบคลอง ๓L-๒R-๑๙L-๑R	ลาดยาง	๒.๐๕๐	คลอง ๒R-๑๙L-๑R	ถนน สส ๓๐๗๔
๑๕	-	ถนนวัดคลองขุดเล็ก-คลองแขก	ลาดยาง	๓.๒๐๐	ถนนพระราม ๒	คลองขุดเล็ก
๑๖	-	ถนนเลียบบคลองตาเลย	คสล.	๑.๕๐๐	ถนน สส ๓๐๓๐	ถนนวัดคลองขุด เล็ก
๑๗	-	ถนนสายสะพานหิน-สำนักสงฆ์วังทอง	ลาดยาง/ หินคลุก	๑/ ๐.๘๔๐	ถนน สส ๓๐๗๑	คลองสะพานหิน
๑๘	-	ถนนโรงเรียนบ้านคลองสมบูรณ	ลาดยาง	๐.๖๓๐	ถนนพระราม ๒	คลองขุดสมบูรณ
๑๙	-	ถนนแพรกหนามแดง-ห้วยโรง	ลาดยาง	๑.๐๐๐	ถนน สส ๓๐๗๑	คลองประตู

ถนนสายรอง

ลำดับ ที่	รหัส สาย ทาง	ชื่อสายทาง	ชนิดถนน	ยาว (กม.)	จุดเริ่มต้น	จุดสิ้นสุด
๑	-	ถนนบ้านผู้ใหญ่เฉลา (ม.๑)	ลาดยาง	๑.๐๐๐	ถนนวัดคลองขุดเล็ก	ถนนบ้านผู้ใหญ่เฉลา
๒	-	ถนนเลียบบคลองขุดเล็ก (ม.๑)	ลูกรัง	๐.๙๖๐	ถนน สส ๓๐๓๐	คลองสาธารณะ
๓	-	ถนนเลียบบคลองขุดเล็ก (ม.๑)	ลูกรัง	๑.๐๐๐	ถนนบ้านผู้ใหญ่เฉลา	คลองตาสิน
๔	-	ถนนซอยทะลุแก้ว (ม.๓)	หินคลุก	๐.๓๒๙	คลอง ๑L-๒R-๑๙L-๑R	คลองทะลุแก้ว
๕	-	ถนนซอยเจริญพัฒนา (ม.๓)	หินคลุก	๐.๔๗๐	คลอง ๑L-๒R-๑๙L-๑R	บ้านผู้ใหญ่วชิรินทร์
๖	-	ถนนบ้านรั้ว (ม.๓)	ลาดยาง	๐.๔๑๗	คลอง ๒L-๒R-๑๙L-๑R	หมู่บ้านรั้ว
๗	-	ถนนเลียบบคลอง ๑L-๒R-๑๙L- ๑R (ม.๓)	หินคลุก	๐.๕๒๐	คลอง ๑L-๒R-๑๙L-๑R	คลองขุดใหม่
๘	-	ถนนเลียบบคลอง ๒L-๒R-๑๙L- ๑R (ม.๓)	หินคลุก	๐.๔๑๐	คลอง ๒L-๒R-๑๙L-๑R	คลองขุดใหม่

ถนนสายรอง (ต่อ)

ลำดับ ที่	รหัส สาย ทาง	ชื่อสายทาง	ชนิดถนน	ยาว (กม.)	จุดเริ่มต้น	จุดสิ้นสุด
๙	-	ถนนซอยอุดมสุข (ม.๒)	หินคลุก	๐.๓๑๐	ถนน สส ๓๐๗๔	คลองขุดใหม่
๑๐	-	ถนนเลียบบคลอง ๒R-๑๙L-๑R (ช่วงที่ ๓) (ม.๖)	ลาดยาง	๑.๐๐๐	คลองผีหลอก	คลองแพรกหนามแดง
๑๑	-	ถนนซอยบ้านกลาง (ม.๖)	ลาดยาง	๐.๔๕๗	ถนนพระราม ๒	คลองผีหลอก
๑๒	-	ถนนซอยคลองตรง (ม.๔)	หินคลุก/ ลูกรัง	๐.๕๙/ ๐.๓๒	ถนนบ้านแพรกฯ	ค.สัมมะงา/ ค.ตรง
๑๓	-	ถนนเลียบบคลองต้นไทร (ฝั่ง ซ้าย) (ม.๔)	ลูกรัง	๑.๕๐๐	ถนนคันกั้นน้ำเค็ม	ถ.บ้านแพรกฯ-ห้วยโรง
๑๔	-	ถนนเลียบบคลองต้นไทร (ฝั่ง ขวา) (ม.๔)	ลูกรัง	๐.๗๗๐	ถนนคันกั้นน้ำเค็ม	คลองวัดประดู่
๑๕	-	ถนนเลียบบคลองรางทับแถบ (ฝั่งซ้าย) (ม.๔)	ลูกรัง	๐.๘๒๐	ถนนคันกั้นน้ำเค็ม	เขตตำบลยี่สาร
๑๖	-	ถนนเลียบบคลองรางทับแถบ (ฝั่งขวา) (ม.๔)	ลูกรัง	๐.๖๖๐	ถนนคันกั้นน้ำเค็ม	เขตตำบลยี่สาร
๑๗	-	ถนนเชื่อมพระราม ๒-บ้านยี่สาร	ลูกรัง	๓.๖๗๐	ถนนพระราม ๒	คลองขุดสมบูรณ์

๔.๒ การโทรคมนาคม

- โทรศัพท์สาธารณะ จำนวน ๑๘ แห่ง

๔.๓ การไฟฟ้า

- การใช้ไฟฟ้าครอบคลุมทั้ง ๖ หมู่บ้าน

๔.๔ แหล่งน้ำธรรมชาติ ได้แก่ลำคลอง มี ๔๘ แห่ง แยกตามหมู่บ้าน ดังนี้

- หมู่ที่ ๑ บ้านคลองขุดเล็ก จำนวน ๘ แห่ง ได้แก่

พื้นที่	ลำดับที่	ชื่อคลอง	ความยาว (กิโลเมตร)
หมู่ที่ ๑	๑	คลองขุดเล็ก	๓.๓๐๐
	๒	คลองขุดสมบูรณ์	๒.๓๐๐
	๓	คลองตาฟ่อง	๑.๕๕๐
	๔	คลองตามัก	๒.๐๐๐
	๕	คลองตาเลย	๒.๒๐๐
	๖	คลองตาสิน	๑.๕๐๐
	๗	คลองปลายบางแค	๐.๖๕๐
	๘	คลองตาอ้า	๑.๔๐๐

- หมู่ที่ ๒ บ้านสะพานหัน จำนวน ๙ แห่ง ได้แก่

พื้นที่	ลำดับที่	ชื่อคลอง	ความยาว (กิโลเมตร)
หมู่ที่ ๒	๑	คลองสะพานหัน	๓.๐๐๐
	๒	คลองคอนตาภูบ	๒.๐๐๐
	๓	คลองหนองใหญ่	๐.๗๕๐
	๔	คลองขุดใหม่	๑.๐๐๐
	๕	คลองแคลง	๒.๐๐๐
	๖	คลองปลายบางแค	๑.๘๕๐
	๗	คลองตากิม	๐.๔๐๐
	๘	คลองตาเพิ่ม	๐.๔๐๐
	๙	คลองตาเจ๊ก	๑.๐๐๐

- หมู่ที่ ๓ บ้านรั้ว จำนวน ๕ แห่ง ได้แก่

พื้นที่	ลำดับที่	ชื่อคลอง	ความยาว (กิโลเมตร)
หมู่ที่ ๓	๑	คลองทะเลแก้ว	๑.๕๐๐
	๒	คลองบ้านรั้ว	๑.๖๐๐
	๓	คลองตาเพชร	๑.๓๐๐
	๔	คลองยกกระบัตร	๑.๕๐๐
	๕	คลองหนองใหญ่	๐.๗๕๐

- หมู่ที่ ๔ บ้านแพรกหนามแดง จำนวน ๑๖ แห่ง ได้แก่

พื้นที่	ลำดับที่	ชื่อคลอง	ความยาว (กิโลเมตร)
หมู่ที่ ๔	๑	คลองแพรกหนามแดง	๓.๒๐๐
	๒	คลองรางโพธิ์	๑.๔๐๐
	๓	คลองต้นนุ่น	๑.๐๐๐
	๔	คลองใหม่	๐.๘๒๐
	๕	คลองวัว	๑.๕๐๐
	๖	คลองโพธิ์	๒.๒๐๐
	๗	คลองตรง	๐.๖๒๐
	๘	คลองสัมมะงา	๑.๐๐๐
	๙	คลองรางทับแถบ	๓.๐๖๐

พื้นที่	ลำดับที่	ชื่อคลอง	ความยาว (กิโลเมตร)
หมู่ที่ ๔	๑๐	คลองตาแพร	๐.๕๓๐
	๑๑	คลองมอญ	๑.๓๐๐
	๑๒	คลองตาเรือง	๑.๐๐๐
	๑๓	คลองยายปราง	๐.๗๔๐
	๑๔	แพรกบ่อตานา	๑.๔๐๐
	๑๕	แพรกลือก	๑.๓๐๐
	๑๖	แพรกหวายลิ่ง	๒.๒๙๐

- หมู่ที่ ๕ บ้านแพรกหนามแดง จำนวน ๔ แห่ง ได้แก่

พื้นที่	ลำดับที่	ชื่อคลอง	ความยาว (กิโลเมตร)
หมู่ที่ ๕	๑	คลองขุดสมบูรณ	๒.๕๐๐
	๒	คลองกองเจ็ด	๑.๓๐๐
	๓	คลองตามน	๑.๕๐๐
	๔	คลองปลัดสังวาลย์	๑.๕๐๐

- หมู่ที่ ๖ บ้านคลองผีหลอก จำนวน ๖ แห่ง ได้แก่

พื้นที่	ลำดับที่	ชื่อคลอง	ความยาว (กิโลเมตร)
หมู่ที่ ๖	๑	คลองคต	๑.๕๐๐
	๒	คลองขวาง	๑.๒๐๐
	๓	คลองลาดตาทา	๑.๐๐๐
	๔	คลองทางควาย	๐.๕๐๐
	๕	คลองขุดใหม่	๐.๗๐๐
	๖	คลองผีหลอก	๑.๕๐๐

๔.๕ แหล่งน้ำที่สร้างขึ้น

- ประปาส่วนภูมิภาคผ่านทุกหมู่บ้านแต่ยังไม่ครอบคลุมทุกครัวเรือน
- ประปาหมู่บ้าน ๓ แห่ง (หมู่ที่ ๑ และ หมู่ที่ ๖ (๒ แห่ง))
- ฝายน้ำล้น ๑ แห่ง (หมู่ที่ ๔)

๕. ข้อมูลอื่น ๆ

๕.๑ ทรัพยากรธรรมชาติในพื้นที่

- น้ำมี ๓ ลักษณะ คือ น้ำจืด น้ำกร่อย น้ำเค็ม โดยมีลำคลอง ๔๘ แห่ง
- ดิน มีดินอยู่ ๓ ชนิด คือ

๑. ดินชุดสมุทรสงคราม เป็นดินที่กร่อย ส่วนมากยกร่องมาจากดินชุดท่าจีน ถึงแม้ว่าจะมีความสมบูรณ์สูง จึงเป็นดินที่เค็มอยู่ จึงไม่สามารถปลูกพืชชนิดอื่นได้ดีเท่าปลูกมะพร้าว อยู่ในพื้นที่หมู่ที่ ๑

๒. ดินชุดบางกอก เป็นดินที่มีความสมบูรณ์สูง เป็นดินชั้นหนึ่งในการปลูกข้าว ถ้ามีน้ำเพียงพอก็สามารถปลูกข้าวครั้งที่ ๒ ในฤดูแล้งได้ อยู่ในพื้นที่หมู่ที่ ๒,๓,๔ และ ๖

๓. ดินชุดท่าจีน เป็นดินที่ไม่เหมาะสำหรับปลูกพืชเศรษฐกิจ เพราะเป็นพื้นที่ดินเค็มจัด ยังมีอิทธิพลของน้ำทะเลท่วมถึง ส่วนใหญ่ใช้เลี้ยงสัตว์น้ำ เช่น กุ้งกุลาดำ กุ้งแชบ๊วย และปูทะเล อยู่ในพื้นที่หมู่ที่ ๕

๕.๒ มวลชนจัดตั้ง / องค์กรจัดตั้ง

- ลูกเสือชาวบ้าน ๒ รุ่น จำนวน ๑๖๐ คน
- อสม. จำนวน ๓๖ คน
- กลุ่มสัจจะสะสมทรัพย์และสวัสดิการชุมชนตำบลแพรกหนามแดง มีสมาชิกกลุ่ม ดังนี้
 - สมาชิกกลุ่มสัจจะสะสมทรัพย์ จำนวน ๗๐๐ คน
 - สมาชิกกลุ่มสวัสดิการชุมชน จำนวน ๑,๐๓๕ คน
- อปพร. จำนวน ๒๘ คน

ข้อมูล ณ เดือนเมษายน ๒๕๕๔

๕.๓ ศักยภาพของชุมชนและพื้นที่

(๑) การรวมกลุ่มของประชาชน

- กลุ่มอาชีพ จำนวน ๑๔ กลุ่ม ได้แก่
 - หมู่ที่ ๑ - กลุ่มส่งเสริมอาชีพการเลี้ยงกุ้งและปลา
 - กลุ่มส่งเสริมการเลี้ยงกุ้งกุลาดำกึ่งธรรมชาติ
 - หมู่ที่ ๒ - กลุ่มเกษตรกรเลี้ยงปลาสด
 - กลุ่มส่งเสริมผู้ประกอบการอาชีพค้าขาย
 - กลุ่มเพาะเห็ดหูหนู
 - กลุ่มการเลี้ยงกุ้งน้ำจืด
 - หมู่ที่ ๓ - กลุ่มส่งเสริมอาชีพผู้เลี้ยงปลา
 - กลุ่มผู้ประกอบการอาชีพทำนาข้าว
 - หมู่ที่ ๔ - กลุ่มเลี้ยงปลาสด
 - กลุ่มผู้เลี้ยงกุ้ง
 - กลุ่มส่งเสริมอาชีพการทำสวนผักและทำนาข้าว
 - หมู่ที่ ๕ - กลุ่มส่งเสริมผู้ประกอบการอาชีพเพาะเลี้ยงกุ้ง
 - กลุ่มค้าขาย
 - หมู่ที่ ๖ - กลุ่มผู้ประกอบการอาชีพทำนาข้าวและเลี้ยงปลาสด
- กลุ่มสัจจะสะสมทรัพย์ กลุ่มดำเนินการอยู่ หมู่ที่ ๑ และ หมู่ที่ ๓
(ระดับหมู่บ้านที่ดำเนินการเองเป็นบางส่วน) และระดับตำบล

กลุ่มดำเนินการอยู่ หมู่ที่ ๖ (รวมหมู่ที่ ๑, ๒, ๓, ๔, ๕ และหมู่ที่ ๖)
- กลุ่มออมทรัพย์ จำนวน ๖ กลุ่ม ได้แก่ หมู่ที่ ๑, ๒, ๓, ๔, ๕ และหมู่ที่ ๖

(๒) จุดเด่นของพื้นที่

(๒.๑) สภาพพื้นที่ดินมีความอุดมสมบูรณ์ มีแหล่งน้ำธรรมชาติจากลำคลองครอบคลุมทั่วพื้นที่ทำให้เหมาะแก่การประกอบอาชีพเพาะปลูกและเลี้ยงสัตว์น้ำ โดยมีผลผลิตของการเกษตรที่มีชื่อเสียง ได้แก่ ปลาสดแดดเดียวและข้าวปลอดสารพิษ

(๒.๒) มีถนนพระราม ๒ ผ่านในพื้นที่ทำให้การคมนาคมและขนส่งผลผลิตทางการเกษตรเป็นไปด้วยความสะดวกและรวดเร็ว

(๒.๓) ประชาชน มีความสมัครสมานสามัคคีและรักถิ่นกำเนิด มีการนำภูมิปัญญาท้องถิ่นมาใช้ในการบริหารจัดการแหล่งน้ำ

ศักยภาพขององค์การบริหารส่วนตำบลแพรภทนามแดง

โครงสร้างและการบริหารงานบุคคล

องค์การบริหารส่วนตำบลแพรภทนามแดง มีองค์ประกอบในการบริหารงาน ๒ ฝ่าย คือ

๑. ฝ่ายนิติบัญญัติ คือ สภาองค์การบริหารส่วนตำบล ประกอบด้วย สมาชิกซึ่งมาจากการเลือกตั้งโดยตรงจากประชาชนจำนวน ๑๒ คน มีอำนาจหน้าที่ ให้ความเห็นชอบแผนพัฒนาองค์การบริหารส่วนตำบลและพิจารณาให้ความเห็นชอบร่างข้อบัญญัติขององค์การบริหารส่วนตำบล ร่างข้อบัญญัติงบประมาณรายจ่ายประจำปี และร่างข้อบัญญัติงบประมาณรายจ่ายเพิ่มเติมตามพระราชบัญญัติสภาตำบลและองค์การบริหารส่วนตำบล

๒. ฝ่ายบริหาร คือ นายกององค์การบริหารส่วนตำบล ประกอบด้วย นายกององค์การบริหารส่วนตำบล ๑ คนซึ่งมาจากการเลือกตั้งโดยตรงจากประชาชน และรองนายกององค์การบริหารส่วนตำบล ๒ คน และเลขานุการนายก ๑ คนซึ่งมาจากการคัดเลือกของนายกององค์การบริหารส่วนตำบล

มีอำนาจหน้าที่ บริหารกิจการขององค์การบริหารส่วนตำบลตามกฎหมายส่วนราชการประจำ มีปลัดองค์การบริหารส่วนตำบลเป็นผู้บังคับบัญชาและรับผิดชอบในงานประจำทั่วไปขององค์การบริหารส่วนตำบล

การแบ่งส่วนราชการขององค์การบริหารส่วนตำบลแพรภทนามแดง แบ่งออกเป็น ๕ ส่วน ดังนี้

๑. สำนักงานองค์การบริหารส่วนตำบลแพรภทนามแดง
๒. ส่วนการคลัง
๓. ส่วนโยธา
๔. ส่วนสาธารณสุขและสิ่งแวดล้อม
๕. ส่วนการศึกษา ศาสนา และวัฒนธรรม

อัตรากำลังพนักงานส่วนตำบลและลูกจ้างประจำ/ พนักงานจ้าง ณ ปัจจุบัน (ตำแหน่งที่มีคนครอง)

ลำดับที่	ส่วนราชการ	พนักงานส่วนตำบล	ลูกจ้างประจำ	พนักงานจ้าง
๑	สำนักงานปลัด ฯ	๓	๑	๒
๒	ส่วนการคลัง	๓	-	๑
๓	ส่วนโยธา	๑	-	๗
๔	ส่วนสาธารณสุขและสิ่งแวดล้อม	-	-	-
๕	ส่วนการศึกษา ศาสนา และวัฒนธรรม	-	-	๑
รวม		๗	๑	๑๑
รวมทั้งสิ้น		๑๙ คน		

ที่มา : สำนักงานปลัดองค์การบริหารส่วนตำบลแพรภทนามแดง ณ เดือน สิงหาคม ๒๕๕๔

ก. ศักยภาพขององค์การบริหารส่วนตำบล

๑. จำนวนบุคลากร	จำนวน	๑๙	คน
- ตำแหน่งในสำนักงานปลัด	จำนวน	๖	คน
- ตำแหน่งในส่วนการคลัง	จำนวน	๔	คน
- ตำแหน่งในส่วนโยธา	จำนวน	๘	คน
- ตำแหน่งในส่วนการศึกษา	จำนวน	๑	คน
๒. ระดับการศึกษา			
- ประถมศึกษา	จำนวน	๑	คน
- มัธยมศึกษา/อาชีวศึกษา	จำนวน	๗ / ๒	คน
- ปริญญาตรี	จำนวน	๖	คน
- ปริญญาโท	จำนวน	๓	คน

ข. การบริหารงานบุคคล

สำนักงานปลัดองค์การบริหารส่วนตำบล มีภารกิจที่สำคัญและต้องปฏิบัติงานในด้านต่าง ๆ ดังนี้

- ๑.๑ งานบริหารทั่วไป มีหน้าที่ความรับผิดชอบ งานสารบรรณ, งานอำนวยความสะดวกและข้อมูลข่าวสาร งานบริหารงานบุคคล,งานเลือกตั้ง,งานตรวจสอบภายใน ,งานควบคุมและส่งเสริมการท่องเที่ยว
- ๑.๒ งานนโยบายและแผน มีหน้าที่ความรับผิดชอบ งานนโยบายและแผนพัฒนา, งานวิชาการ งานข้อมูลและการประชาสัมพันธ์, งานสารสนเทศและระบบคอมพิวเตอร์, งานงบประมาณ
- ๑.๓ งานกฎหมายและคดี มีหน้าที่ความรับผิดชอบ งานกฎหมายและนิติกรรม, งานการดำเนินการทางคดีและศาลปกครอง, งานร้องเรียนร้องทุกข์และอุทธรณ์, งานระเบียบการคลัง,งานข้อบัญญัติ อบต.
- ๑.๔ งานป้องกันและบรรเทาสาธารณภัย มีหน้าที่ความรับผิดชอบ งานอำนวยความสะดวก,งานป้องกัน, งานช่วยเหลือฟื้นฟู , งานกู้ภัย
- ๑.๕ งานสวัสดิการสังคม มีหน้าที่ความรับผิดชอบ งานประชาสัมพันธ์ , งานบริการชุมชน
- ๑.๖ งานกิจการสภา อบต. มีหน้าที่ความรับผิดชอบ งานระเบียบข้อบังคับประชุม

ส่วนการคลัง มีภารกิจที่สำคัญและต้องปฏิบัติงานในด้านต่าง ๆ ดังนี้

๑. งานการเงิน มีหน้าที่รับผิดชอบ งานรับ เบิก จ่าย งานจัดทำฎีกาเบิกจ่ายเงิน งานเก็บรักษาเงิน
๒. งานบัญชี มีหน้าที่รับผิดชอบ งานการบัญชี งานทะเบียนคุมการเบิกจ่าย งานงบการเงินและงบทดลอง งานแสดง
๓. งานพัฒนาและจัดเก็บรายได้ มีหน้าที่รับผิดชอบงานภาษีอากร ค่าธรรมเนียมและค่าเช่า งานพัฒนารายได้ งานควบคุมกิจการค้าและค่าปรับ งานทะเบียนควบคุมและเร่งรัดรายได้
๔. งานทะเบียนทรัพย์สินและพัสดุ มีหน้าที่รับผิดชอบ งานทะเบียนทรัพย์สินและแผนที่ภาษี งานพัสดุ งานทะเบียนเบิกจ่ายวัสดุครุภัณฑ์และยานพาหนะ

ส่วนโยธา มีภารกิจที่สำคัญและต้องปฏิบัติงานในด้านต่าง ๆ ดังนี้

๑. งานก่อสร้าง มีหน้าที่รับผิดชอบ งานก่อสร้างและบูรณะถนน สะพานและเขื่อน งานระบบข้อมูลและแผนที่เส้นทางคมนาคม
๒. งานออกแบบและควบคุมอาคาร มีหน้าที่รับผิดชอบ งานวิศวกรรม งานประเมินราคา งานควบคุมการก่อสร้างอาคาร งานออกแบบผังเมืองและบริการข้อมูล
๓. งานประสานสาธารณูปโภค มีหน้าที่รับผิดชอบ งานประสานสาธารณูปโภคและกิจการประปา งานระบายน้ำ งานจัดตกแต่งสถานที่

ส่วนการศึกษา ศาสนาและวัฒนธรรม

๑. งานบริหารการศึกษา มีหน้าที่รับผิดชอบ

- ๑.๑ งานบริหารทั่วไป
- ๑.๒ การบริหารงานบุคคล
- ๑.๓ การจัดทำงบประมาณเพื่อการศึกษา
- ๑.๔ การประเมินการปฏิบัติงานครูผู้สอนในสถานศึกษา
- ๑.๕ จัดทำรายงานการศึกษาและสถิติข้อมูลต่าง ๆ
- ๑.๖ การประสานงานกับสถานศึกษาและหน่วยงานอื่น ๆ

๒. งานส่งเสริมการศึกษา ศาสนาและวัฒนธรรม มีหน้าที่รับผิดชอบ

- ๒.๑ งานกิจการศาสนา
- ๒.๒ งานส่งเสริมประเพณี ศิลปะ วัฒนธรรม และภูมิปัญญาท้องถิ่น
- ๒.๓ งานกิจการเด็กและเยาวชน
- ๒.๔ งานกีฬาและนันทนาการ
- ๒.๕ งานการจัดการส่งเสริมการศึกษาโดยใช้เทคโนโลยีทางการศึกษา

๓. งานกิจการโรงเรียน มีหน้าที่รับผิดชอบ

- ๓.๑ งานจัดการศึกษาเพื่อเตรียมพร้อมให้แก่เด็กเล็กในการเข้าสู่การศึกษาขั้นปฐมวัยและการศึกษาพื้นฐานต่อไป ทั้งทางร่างกายและสติปัญญา
- ๓.๒ งานบริการและบำรุงสถานศึกษา
- ๓.๓ งานดูแลการปฏิบัติงานของครูผู้สอน จัดเตรียมและบริการวัสดุอุปกรณ์ คู่มือครูสื่อการเรียนการสอน แก่สถานศึกษา
- ๓.๔ งานอาหารเสริมและอาหารกลางวัน
- ๓.๕ งานด้านวัสดุการศึกษา

ส่วนสาธารณสุขและสิ่งแวดล้อม

๑ งานอนามัยและสิ่งแวดล้อม มีหน้าที่ความรับผิดชอบ

- ๑.๑ งานสุขาภิบาลทั่วไป
- ๑.๒ งานสุขาภิบาลโรงงาน
- ๑.๓ งานสุขาภิบาลอาหารและสถานประกอบการ
- ๑.๔ งานอาชีวอนามัย

๒.งานส่งเสริมสุขภาพและสาธารณสุข มีหน้าที่ความรับผิดชอบ

- ๒.๑ งานอนามัยชุมชน
- ๒.๒ งานสาธารณสุขมูลฐาน
- ๒.๓ งานสุขศึกษา

๒.๔ งานควบคุมมาตรฐานอาหารและน้ำ

๒.๕ งานป้องกันยาเสพติด

๓. งานรักษาความสะอาด มีหน้าที่ความรับผิดชอบ

๓.๑ งานควบคุมสิ่งปฏิกูล

๓.๒ งานรักษาความสะอาดและขนถ่ายสิ่งปฏิกูล

๓.๓ งานกำจัดมูลฝอยและน้ำเสีย

๔. งานควบคุมและจัดการคุณภาพสิ่งแวดล้อม มีหน้าที่ความรับผิดชอบ

๔.๑ งานส่งเสริมและเผยแพร่

๔.๒ งานควบคุมมลพิษ

๔.๓ งานศึกษาและวิเคราะห์ผลกระทบสิ่งแวดล้อม

๔.๔ งานติดตามตรวจสอบ

๕. งานควบคุมโรค มีหน้าที่ความรับผิดชอบ

๕.๑ งานการเฝ้าระวัง

๕.๒ งานระบาดวิทยา

๕.๓ งานโรคติดต่อและสัตว์นำโรค

๕.๔ งานโรคเอดส์

๖. งานบริการสาธารณสุข มีหน้าที่ความรับผิดชอบ

๖.๑ งานบริการสาธารณสุขด้านอื่น ๆ และประสานงานกับหน่วยงานที่เกี่ยวข้อง

๕. สภาพปัญหาของพื้นที่และความต้องการของประชาชน

เพื่อให้การวางแผนอัตรากำลัง ๓ ปี ขององค์การบริหารส่วนตำบลแพรกหนามแดง มีความครบถ้วน องค์การบริหารส่วนตำบลแพรกหนามแดง สามารถดำเนินการตามอำนาจหน้าที่ได้อย่างมีประสิทธิภาพ องค์การบริหารส่วนตำบลแพรกหนามแดง วิเคราะห์สภาพปัญหาในเขตพื้นที่ขององค์การบริหารส่วนตำบลว่ามีปัญหาอะไรและความจำเป็นพื้นฐานและความต้องการของประชาชนในเขตพื้นที่ที่สำคัญ ดังนี้

สภาพปัญหาของเขตพื้นที่รับผิดชอบและความต้องการของประชาชน โดยแบ่งออกเป็นด้านต่าง ๆ ดังนี้

๑. ปัญหาโครงสร้างพื้นฐาน

๑.๑ การคมนาคมขนส่งระหว่างหมู่บ้านไม่สะดวก

๑.๒ การขยายเขตไฟฟ้าในพื้นที่เขตติดต่อกับตำบลใกล้เคียงไม่ทั่วถึง

๒. ปัญหาการผลิต การตลาด รายได้และการมีงานทำ

๒.๑ การประกอบอาชีพในหมู่บ้าน

- ปัญหาการขาดความรู้โอกาสในการประกอบอาชีพ

- ปัญหาการขาดการรวมกลุ่มอาชีพที่มั่นคง

๒.๒ ความรู้ทางด้านเทคโนโลยี การพัฒนาการเกษตร

๓. ปัญหาสาธารณสุข และการอนามัย

๓.๑ ปัญหาการแพร่ระบาดของยาเสพติด

๓.๒ ปัญหาการให้บริการสุขภาพของผู้สูงอายุ , เด็ก , สตรี และคนพิการ ไม่ทั่วถึง

๓.๓ ปัญหาการป้องกันโรคติดต่ออย่างไม่ทั่วถึง

๓.๔ ปัญหาในด้านการให้ความรู้ความเข้าใจแก่ประชาชนในการปฏิบัติตนในเรื่องการอุปโภค บริโภค เพื่อมิให้เป็นโรคไม่ติดต่อ เช่น โรคเบาหวาน ความดันโลหิต โรคมะเร็ง เป็นต้น

๔. ปัญหาน้ำกิน - น้ำใช้ เพื่อการเกษตร

๔.๑ การขาดแคลนน้ำสำหรับอุปโภค - บริโภคในฤดูแล้ง

๔.๒ ระบบประปาหมู่บ้าน และประปาส่วนภูมิภาคไม่เพียงพอและไม่ทั่วถึง

๕. ปัญหาขาดความรู้เพื่อการปรับปรุงคุณภาพชีวิต

๕.๑ ปัญหาการขาดแหล่งข้อมูลข่าวสาร

๕.๒ การขาดโอกาสในการศึกษาและการศึกษานอกระบบ

๕.๓ การได้รับข้อมูลเกี่ยวกับระเบียบ กฎหมาย ในด้านต่าง ๆ ยังไม่ทั่วถึง และเป็นปัจจุบัน

๖. ปัญหาทรัพยากรธรรมชาติ

๖.๑ น้ำในคลองชลประทาน / คลองธรรมชาติ มีน้ำเค็มเข้าถึงในบางฤดูกาล

ไม่สามารถนำน้ำมาใช้ในการประกอบอาชีพเกษตรกรรมและ อุปโภค - บริโภค ได้

๖.๒ คลองตื้นเขิน มีวัชพืชขึ้นปกคลุมทำให้การระบายน้ำไม่สะดวกในบางช่วง

๗. ปัญหาการบริหาร และการจัดการขององค์การบริหารส่วนตำบล

๗.๑ ความเข้มแข็งขององค์กรภาคประชาชน

๗.๒ บุคลากรภาคปฏิบัติมีไม่เพียงพอกับการปฏิบัติงานในด้านต่าง ๆ

☛ ความต้องการของประชาชน

๑. ความต้องการด้านโครงสร้างพื้นฐาน

๑.๑ ขุดลอกคลอง ,สร้างสะพาน คสล. , วางท่อระบายน้ำ

๑.๒ ติดตั้งไฟฟ้าสาธารณะเพิ่มขึ้น

๑.๓ ปรับปรุงซ่อมแซมถนนลูกรัง หินคลุกและปรับปรุงผิวถนนลาดยาง

๑.๔ การสร้างถนนเชื่อมต่อระหว่างหมู่บ้าน

๒. ความต้องการด้านการผลิต การตลาด รายได้ และการมีงานทำ

๒.๑ สนับสนุนเงินทุนพร้อมอุปกรณ์

๒.๒ ฝึกอบรมความรู้ ด้านวิชาการ และการศึกษาดูงาน

๒.๓ จัดตั้งศูนย์ข้อมูลในการผลิตทางการเกษตร

๒.๔ ให้ความรู้ทางด้านเทคโนโลยีที่ทันสมัย

๒.๕ จัดตั้งกลุ่มส่งเสริมอาชีพ

๓. ความต้องการด้านสาธารณสุข และอนามัย

๓.๑ ให้มีการป้องกันและแก้ไขปัญหายาเสพติด กำจัดยุงลายและรณรงค์โรคพิษสุนัข

๓.๒ ต้องการดูแลสุขภาพผู้สูงอายุ , เด็ก , สตรี และคนพิการ สงเคราะห์ผู้สูงอายุ

๔. ความต้องการด้านน้ำกิน - น้ำใช้ เพื่อการเกษตร

๔.๑ ให้มีการขุดลอกคลองส่งน้ำ และกำจัดวัชพืช

๔.๒ ให้มีการขยายเขตประปาหมู่บ้านทุกหมู่บ้าน

๕. ความต้องการด้านความรู้ เพื่อการปรับปรุงคุณภาพชีวิต

๕.๑ ฝึกอบรมให้ความรู้ด้านอาชีพ มีศูนย์ข้อมูล ห้องสมุดชุมชน

๕.๒ ให้ความรู้ด้านการจัดศึกษา การศึกษานอกระบบ

๕.๓ ให้ความรู้เกี่ยวกับการป้องกัน และแก้ไขปัญหายาเสพติดต่างๆ

๕.๔ ฟื้นฟูและส่งเสริมศิลปวัฒนธรรม และภูมิปัญญาท้องถิ่น

๖. ความต้องการด้านทรัพยากรธรรมชาติ

- ๖.๑ ฝึกอบรมจัดตั้งเยาวชนด้านการอนุรักษ์ทรัพยากรธรรมชาติและสิ่งแวดล้อม
- ๖.๒ ขุดลอกคลองที่ตื้นเขิน และกำจัดวัชพืช

๗. ความต้องการด้านการบริหาร และจัดการขององค์การบริหารส่วนตำบล

- ๗.๑ จัดประชุมประชาคมสร้างความเข้มแข็งให้กับองค์กรภาคประชาชน กลุ่มสตรี, กลุ่มอาสาอื่นๆ
- ๗.๒ จัดหาบุคลากรให้เพียงพอในการปฏิบัติงาน
- ๗.๓ ฝึกอบรมพัฒนาบุคลากรให้มีประสิทธิภาพเพื่อการพัฒนาองค์กรและการพัฒนาตำบลที่ดียิ่งขึ้น

๖. ภารกิจ อำนาจหน้าที่ขององค์การบริหารส่วนตำบล

การพัฒนาท้องถิ่นขององค์การบริหารส่วนตำบลแพรกกาน้ำแดง นั้น เป็นการสร้างความเข้มแข็งของชุมชนในการร่วมคิดร่วมแก้ไขปัญหาร่วมสร้างร่วมจัดทำส่งเสริมความเข้มแข็งของชุมชน ในเขตพื้นที่ขององค์การบริหารส่วนตำบลแพรกกาน้ำแดง ให้มีส่วนร่วมในการพัฒนาท้องถิ่น ในทุกด้าน การพัฒนาองค์การบริหารส่วนตำบลแพรกกาน้ำแดงจะสมบูรณ์ได้ จำเป็นต้องอาศัยความร่วมมือของชุมชน ในพื้นที่เกิดความตระหนักร่วมกันแก้ไขปัญหาและความเข้าใจในแนวทางแก้ไขปัญหากันอย่างจริงจัง องค์การบริหารส่วนตำบลแพรกกาน้ำแดง ยังได้เน้นให้คนเป็นศูนย์กลางของการพัฒนาในทุกกลุ่มทุกวัยของประชากร นอกจากนั้นยังได้ เน้นการส่งเสริม และสนับสนุนให้การศึกษาเด็กก่อนวัยเรียน และพัฒนาเยาวชนให้พร้อมที่จะเป็นบุคลากรที่มีคุณภาพโดยยึดกรอบแนวทางในการจัดระเบียบการศึกษา ส่วนด้านพัฒนาอาชีพ นั้นจะเน้นพัฒนาเศรษฐกิจชุมชนพึ่งตนเองในท้องถิ่น และยังจัดให้ตั้งเศรษฐกิจแบบพอเพียงโดยส่วนรวม

การวิเคราะห์ภารกิจ อำนาจหน้าที่ขององค์การบริหารส่วนตำบล ตามพระราชบัญญัติสภาตำบลและองค์การบริหารส่วนตำบล พ.ศ.๒๕๓๗ แก้ไขเพิ่มเติม (ฉบับที่ ๖) พ.ศ.๒๕๕๒ และตามพระราชบัญญัติกำหนดแผนและขั้นตอนการกระจายอำนาจให้องค์กรปกครองส่วนท้องถิ่น พ.ศ.๒๕๔๒ **แก้ไขเพิ่มเติม (ฉบับที่ ๒) พ.ศ. ๒๕๕๙** และรวบรวมกฎหมายอื่นของ อบต. ใช้เทคนิค Swot เข้ามาช่วย ทั้งนี้เพื่อให้ทราบว่าองค์การบริหารส่วนตำบล มีอำนาจหน้าที่ที่จะเข้าไปดำเนินการแก้ไขปัญหาในเขตพื้นที่ให้ตรงกับความต้องการของประชาชนได้อย่างไร โดยวิเคราะห์จุดแข็ง จุดอ่อน โอกาส ภัยคุกคาม ในการดำเนินการตามภารกิจตามหลัก SWOT องค์การบริหารส่วนตำบลแพรกกาน้ำแดง กำหนดวิธีการดำเนินการตามภารกิจสอดคล้องกับแผนพัฒนาเศรษฐกิจและสังคมแห่งชาติ แผนพัฒนาจังหวัด แผนพัฒนาอำเภอ แผนพัฒนาตำบล นโยบายของรัฐบาล และนโยบายของผู้บริหารท้องถิ่น ทั้งนี้สามารถวิเคราะห์ภารกิจให้ตรงกับสภาพปัญหา โดยสามารถกำหนดแบ่งภารกิจได้ เป็น ๗ ด้าน ซึ่งภารกิจดังกล่าวถูกกำหนดอยู่ในพระราชบัญญัติสภาตำบลและองค์การบริหารส่วนตำบล พ.ศ.๒๕๓๗ และแก้ไขเพิ่มเติมถึง(ฉบับที่ ๖) พ.ศ. ๒๕๕๒ และตามพระราชบัญญัติกำหนดแผนและขั้นตอนการกระจายอำนาจให้องค์กรปกครองส่วนท้องถิ่น พ.ศ.๒๕๔๒ **แก้ไขเพิ่มเติม (ฉบับที่ ๒) พ.ศ. ๒๕๕๙** ดังนี้

๖.๑ ด้านโครงสร้างพื้นฐาน มีภารกิจที่เกี่ยวข้องดังนี้

๑. จัดให้มีและบำรุงรักษาทางน้ำและทางบก (มาตรา ๖๗ (๑))
๒. ให้มีน้ำเพื่อการอุปโภค บริโภค และการเกษตร (มาตรา ๖๘(๑))
๓. ให้มีและบำรุงการไฟฟ้าหรือแสงสว่างโดยวิธีอื่น (มาตรา ๖๘(๒))
๔. ให้มีและบำรุงรักษาทางระบายน้ำ (มาตรา ๖๘(๓))
๕. การสาธารณสุข โภชนา และการก่อสร้างอื่นๆ (มาตรา ๑๖(๔))
๖. การสาธารณสุข และการก่อสร้างอื่นๆ (มาตรา ๑๖(๕))

๖.๒ ด้านส่งเสริมคุณภาพชีวิต มีภารกิจที่เกี่ยวข้อง ดังนี้

๑. ส่งเสริมการพัฒนาสตรี เด็ก เยาวชน ผู้สูงอายุ และผู้พิการ (มาตรา ๖๗(๖))
๒. ป้องกันโรคและระงับโรคติดต่อ (มาตรา ๖๗(๓))
๓. ให้มีและบำรุงสถานที่ประชุม การกีฬาการพักผ่อนหย่อนใจและสวนสาธารณะ (มาตรา ๖๘(๔))
๔. การสังคมสงเคราะห์ และการพัฒนาคุณภาพชีวิตเด็ก สตรี คนชรา และผู้ด้อยโอกาส (มาตรา ๑๖(๑๐))
๕. การปรับปรุงแหล่งชุมชนแออัดและการจัดการเกี่ยวกับที่อยู่อาศัย (มาตรา ๑๖(๒))
๖. การส่งเสริมประชาธิปไตย ความเสมอภาค และสิทธิเสรีภาพของประชาชน (มาตรา ๑๖(๕))
๗. การสาธารณสุข การอนามัยครอบครัวและการรักษาพยาบาล (มาตรา ๑๖(๑๙))

๖.๓ ด้านการจัดระเบียบชุมชน สังคม และการรักษาความสงบเรียบร้อย มีภารกิจที่เกี่ยวข้อง ดังนี้

๑. การป้องกันและบรรเทาสาธารณภัย (มาตรา ๖๗(๔))
๒. การคุ้มครองดูแลและรักษาทรัพย์สินอันเป็นสาธารณสมบัติของแผ่นดิน (มาตรา ๖๘(๘))
๓. การผังเมือง (มาตรา ๖๘(๑๓))
๔. จัดให้มีที่จอดรถ (มาตรา ๑๖(๓))
๕. การรักษาความสะอาดและความเป็นระเบียบเรียบร้อยของบ้านเมือง (มาตรา ๑๖(๑๗))
๖. การควบคุมอาคาร (มาตรา ๑๖(๒๘))

๖.๔ ด้านการวางแผน การส่งเสริมการลงทุน พาณิชยกรรมและการท่องเที่ยว มีภารกิจที่เกี่ยวข้อง ดังนี้

๑. ส่งเสริมให้มีอุตสาหกรรมในครอบครัว (มาตรา ๖๘(๖))
๒. ให้มีและส่งเสริมกลุ่มเกษตรกร และกิจการสหกรณ์ (มาตรา ๖๘(๕))
๓. บำรุงและส่งเสริมการประกอบอาชีพของราษฎร (มาตรา ๖๘(๗))
๔. ให้มีตลาด (มาตรา ๖๘(๑๐))
๕. การท่องเที่ยว (มาตรา ๖๘(๑๒))
๖. กิจการเกี่ยวกับการพาณิชย์ (มาตรา ๖๘(๑๑))
๗. การส่งเสริม การฝึกและประกอบอาชีพ (มาตรา ๑๖(๖))
๘. การพาณิชยกรรมและการส่งเสริมการลงทุน (มาตรา ๑๖(๗))

๖.๕ ด้านการบริหารจัดการและการอนุรักษ์ทรัพยากรธรรมชาติและสิ่งแวดล้อม มีภารกิจที่เกี่ยวข้อง ดังนี้

๑. คุ้มครอง ดูแล และบำรุงรักษาทรัพยากรธรรมชาติและสิ่งแวดล้อม (มาตรา ๖๗(๗))
๒. รักษาความสะอาดของถนน ทางน้ำ ทางเดิน และที่สาธารณะ รวมทั้งกำจัดมูลฝอยและสิ่งปฏิกูล (มาตรา ๖๗(๒))
๓. การจัดการสิ่งแวดล้อมและมลพิษต่างๆ (มาตรา ๑๗ (๑๒))

๖.๖ ด้านการศาสนา ศิลปะวัฒนธรรม จารีตประเพณี และภูมิปัญญาท้องถิ่น มีภารกิจที่เกี่ยวข้อง ดังนี้

๑. บำรุงรักษาศิลปะ จารีตประเพณี ภูมิปัญญาท้องถิ่น และวัฒนธรรมอันดีของท้องถิ่น (มาตรา ๖๗(๘))
๒. ส่งเสริมการศึกษา ศาสนา และวัฒนธรรม (มาตรา ๖๗(๕))
๓. การจัดการศึกษา (มาตรา ๑๖(๙))
๔. การส่งเสริมการกีฬา จารีตประเพณี และวัฒนธรรมอันดีงามของท้องถิ่น (มาตรา ๑๗(๑๘))

๖.๗ ด้านการบริหารจัดการและการสนับสนุนการปฏิบัติภารกิจของส่วนราชการ และองค์กรปกครองส่วนท้องถิ่น มีภารกิจที่เกี่ยวข้อง ดังนี้

๑. สนับสนุนสภาตำบลและองค์กรปกครองส่วนท้องถิ่นอื่นในการพัฒนาท้องถิ่น (มาตรา ๔๕(๓))
๒. ปฏิบัติหน้าที่อื่นตามที่ทางราชการมอบหมายโดยจัดสรรงบประมาณหรือบุคลากรให้ตามความจำเป็นและสมควร (มาตรา ๖๗(๙))
๓. ส่งเสริมการมีส่วนร่วมของราษฎร ในการมีมาตรการป้องกัน (มาตรา ๑๖(๑๖))
๔. การประสานและให้ความร่วมมือในการปฏิบัติหน้าที่ขององค์กรปกครองส่วนท้องถิ่น (มาตรา ๑๗(๓))
๕. การสร้างและบำรุงรักษาทางบกและทางน้ำที่เชื่อมต่อระหว่างองค์กรปกครองส่วนท้องถิ่นอื่น (มาตรา ๑๗(๑๖))

ภารกิจทั้ง ๗ ด้านตามที่กฎหมายกำหนดให้อำนาจองค์การบริหารส่วนตำบลสามารถจะแก้ไขปัญหาขององค์การบริหารส่วนตำบลแพรภนามแดง ได้เป็นอย่างดี มีประสิทธิภาพและประสิทธิผล โดยคำนึงถึงความต้องการของประชาชนในเขตพื้นที่ประกอบด้วยการดำเนินการขององค์การบริหารส่วนตำบล จะต้องสอดคล้องกับแผนพัฒนาเศรษฐกิจและสังคมแห่งชาติ แผนพัฒนาจังหวัด แผนพัฒนาอำเภอ แผนพัฒนาตำบล นโยบายของรัฐบาล และนโยบายของ ผู้บริหารขององค์การบริหารส่วนตำบลเป็นสำคัญ

หมายเหตุ : มาตรา ๖๗,๖๘ หมายถึง พ.ร.บ.สภาตำบลและองค์การบริหารส่วนตำบล พ.ศ.๒๕๔๓ และแก้ไขเพิ่มเติมถึง (ฉบับที่ ๖) พ.ศ. ๒๕๕๒ มาตรา ๑๖,๑๗ และ ๔๕ หมายถึง พ.ร.บ.กำหนดแผนและขั้นตอนกระจายอำนาจให้แก่ องค์กรปกครองส่วนท้องถิ่น พ.ศ.๒๕๔๒ แก้ไขเพิ่มเติม (ฉบับที่ ๒) พ.ศ. ๒๕๔๙

๗. ภารกิจหลักและภารกิจรองที่ องค์การบริหารส่วนตำบลจะดำเนินการ

ภารกิจหลัก

๑. ด้านการปรับปรุงโครงสร้างพื้นฐาน
๒. ด้านการส่งเสริมคุณภาพชีวิต
๓. ด้านการจัดระเบียบชุมชน สังคม และการรักษาความสงบเรียบร้อย
๔. ด้านการอนุรักษ์ทรัพยากรธรรมชาติและสิ่งแวดล้อม
๕. ด้านการพัฒนาการเมืองและการบริหาร
๖. ด้านการส่งเสริมการศึกษา
๗. ด้านการป้องกันและบรรเทาสาธารณภัย

ภารกิจรอง

๑. การฟื้นฟูวัฒนธรรมและส่งเสริมประเพณี
๒. การสนับสนุนและส่งเสริมศักยภาพกลุ่มอาชีพ
๓. การส่งเสริมการเกษตรและการประกอบอาชีพทางการเกษตร
๔. ด้านการวางแผน การส่งเสริมการลงทุน

๘. สรุปปัญหา และแนวทางในการกำหนดโครงสร้างส่วนราชการและกรอบอัตรากำลัง

องค์การบริหารส่วนตำบลแพรภานามแดงนั้น ปัจจุบันคณะกรรมการกลางพนักงานส่วนตำบล (ก.อบต.) กำหนดให้เป็นขนาดกลาง โดยกำหนดโครงสร้างการแบ่งส่วนราชการออกเป็น ๕ ส่วน ได้แก่ ส่วนสำนักงานปลัด องค์การบริหารส่วนตำบล ส่วนการคลัง ส่วนโยธา ส่วนการศึกษา ศาสนา และวัฒนธรรม ส่วนสาธารณสุขและสิ่งแวดล้อม มีกรอบอัตรากำลังพนักงานส่วนตำบล จำนวนทั้งสิ้น ๑๗ อัตรา ลูกจ้างประจำ ๑ อัตรา ซึ่งสอดคล้องกับสถานะการเงิน การคลัง และจำนวนปริมาณงานตามภารกิจ อำนาจหน้าที่ขององค์การบริหารส่วนตำบลแพรภานามแดง ในการแก้ไขปัญหาและสนองความต้องการของประชาชนอย่างทั่วถึง ดังนั้น ในการกำหนดกรอบอัตรากำลัง ๓ ปี (๒๕๕๕ - ๒๕๕๗) จึงคงไว้ซึ่งตำแหน่งเดิมซึ่งกำหนดไว้ในปี ๒๕๕๔

โครงสร้างการกำหนดส่วนราชการ

๑. โครงสร้างส่วนราชการ

จากการที่องค์การบริหารส่วนตำบล ได้กำหนดภารกิจที่จะดำเนินการ โดยองค์การบริหารส่วนตำบล กำหนดตำแหน่งของพนักงานส่วนตำบลให้ตรงกับภารกิจดังกล่าว และในระยะแรกการกำหนดโครงสร้างส่วนราชการที่จะรองรับการดำเนินการตามภารกิจนั้น อาจกำหนดเป็นภารกิจอยู่ในงาน หรือกำหนดเป็นฝ่าย และในระยะต่อไป เมื่อมีการดำเนินการตามภารกิจนั้น และองค์การบริหารส่วนตำบลพิจารณาเห็นว่า ภารกิจนั้นมีปริมาณงานมากพอก็อาจจะพิจารณาตั้งเป็นส่วนต่อไป ซึ่งในปีที่ผ่านมาและในปีงบประมาณ ๒๕๕๕ - ๒๕๕๗ ได้กำหนดโครงสร้างส่วนราชการออกเป็น ๕ ส่วน ดังนี้

๑. สำนักงานปลัดองค์การบริหารส่วนตำบล
๒. ส่วนการคลัง
๓. ส่วนโยธา
๔. ส่วนการศึกษา ศาสนา และวัฒนธรรม
๕. ส่วนสาธารณสุขและสิ่งแวดล้อม

โครงสร้างตามแผนอัตรากำลังปัจจุบัน ๒๕๕๒ - ๒๕๕๔	โครงสร้างตามแผนอัตรากำลังใหม่ ๒๕๕๕ - ๒๕๕๗	หมายเหตุ
<p>๑. สำนักงานปลัด อบต.</p> <p>๑.๑ งานบริหารทั่วไป</p> <ul style="list-style-type: none"> - งานสารบรรณ, งานบริหารงานบุคคล - งานเลือกตั้งและทะเบียนข้อมูล - งานตรวจสอบภายใน - งานถ่ายโอนภารกิจฯ <p>๑.๒ งานนโยบายและแผน</p> <ul style="list-style-type: none"> - งานนโยบายและแผน - งานวิชาการ - งานข้อมูลและประชาสัมพันธ์ - งานงบประมาณ <p>๑.๓ งานกฎหมายและคดี</p> <ul style="list-style-type: none"> - งานกฎหมายและคดี - งานร้องเรียนร้องทุกข์และอุทธรณ์ - งานข้อบัญญัติและระเบียบ <p>๑.๔ งานป้องกันและบรรเทาสาธารณภัย</p> <ul style="list-style-type: none"> - งานอำนวยความสะดวก - งานป้องกัน - งานฟื้นฟู <p>๑.๕ งานพัฒนาสังคม</p> <ul style="list-style-type: none"> - งานประชาสัมพันธ์ - งานบริการชุมชน <p>๑.๖ งานกิจการสภา อบต.</p> <ul style="list-style-type: none"> - งานระเบียบข้อบังคับประชุม - งานการประชุม - งานอำนวยความสะดวกและประสานงาน 	<p>๑. สำนักงานปลัด อบต.</p> <p>๑.๑ งานบริหารทั่วไป</p> <ul style="list-style-type: none"> - งานสารบรรณ, งานบริหารงานบุคคล - งานเลือกตั้งและทะเบียนข้อมูล - งานตรวจสอบภายใน - งานถ่ายโอนภารกิจฯ <p>๑.๒ งานนโยบายและแผน</p> <ul style="list-style-type: none"> - งานนโยบายและแผน - งานวิชาการ - งานข้อมูลและประชาสัมพันธ์ - งานงบประมาณ <p>๑.๓ งานกฎหมายและคดี</p> <ul style="list-style-type: none"> - งานกฎหมายและคดี - งานร้องเรียนร้องทุกข์และอุทธรณ์ - งานข้อบัญญัติและระเบียบ <p>๑.๔ งานป้องกันและบรรเทาสาธารณภัย</p> <ul style="list-style-type: none"> - งานอำนวยความสะดวก - งานป้องกัน - งานฟื้นฟู <p>๑.๕ งานสวัสดิการสังคม</p> <ul style="list-style-type: none"> - งานประชาสัมพันธ์ - งานบริการชุมชน <p>๑.๖ งานกิจการสภา อบต.</p> <ul style="list-style-type: none"> - งานระเบียบข้อบังคับประชุม - งานการประชุม - งานอำนวยความสะดวกและประสานงาน 	

โครงสร้างตามแผนอัตรากำลังปัจจุบัน ๒๕๕๒ - ๒๕๕๔	โครงสร้างตามแผนอัตรากำลังใหม่ ๒๕๕๕ - ๒๕๕๗	หมายเหตุ
<p>๒. ส่วนการคลัง</p> <p>๒.๑ <u>งานการเงิน</u></p> <ul style="list-style-type: none"> - งานการเงิน - งานรับเงินเบิกจ่ายเงิน - งานจัดทำฎีกาเบิกจ่ายเงิน - งานเก็บรักษาเงิน <p>๒.๒ <u>งานบัญชี</u></p> <ul style="list-style-type: none"> - งานการบัญชี - งานทะเบียนการคุมเบิกจ่ายเงิน - งานงบการเงินและงบทดลอง - งานแสดงฐานะทางการเงิน <p>๒.๓ <u>งานพัฒนาและจัดเก็บรายได้</u></p> <ul style="list-style-type: none"> - งานภาษีอากร ค่าธรรมเนียมและค่าเช่า - งานพัฒนารายได้ - งานควบคุมกิจการค้าและค่าปรับ - งานทะเบียนควบคุมและเร่งรัดรายได้ <p>๒.๔ <u>งานทะเบียนทรัพย์สินและพัสดุ</u></p> <ul style="list-style-type: none"> - งานทะเบียนทรัพย์สินและแผนที่ภาษี - งานพัสดุ - งานทะเบียนเบิกจ่ายวัสดุครุภัณฑ์ 	<p>๒. ส่วนการคลัง</p> <p>๒.๑ <u>งานการเงิน</u></p> <ul style="list-style-type: none"> - งานการเงิน - งานรับเงินเบิกจ่ายเงิน - งานจัดทำฎีกาเบิกจ่ายเงิน - งานเก็บรักษาเงิน <p>๒.๒ <u>งานบัญชี</u></p> <ul style="list-style-type: none"> - งานการบัญชี - งานทะเบียนการคุมเบิกจ่ายเงิน - งานงบการเงินและงบทดลอง - งานแสดงฐานะทางการเงิน <p>๒.๓ <u>งานพัฒนาและจัดเก็บรายได้</u></p> <ul style="list-style-type: none"> - งานภาษีอากร ค่าธรรมเนียมและค่าเช่า - งานพัฒนารายได้ - งานควบคุมกิจการค้าและค่าปรับ - งานทะเบียนควบคุมและเร่งรัดรายได้ <p>๒.๔ <u>งานทะเบียนทรัพย์สินและพัสดุ</u></p> <ul style="list-style-type: none"> - งานทะเบียนทรัพย์สินและแผนที่ภาษี - งานพัสดุ - งานทะเบียนเบิกจ่ายวัสดุครุภัณฑ์ 	

โครงสร้างตามแผนอัตรากำลังปัจจุบัน ๒๕๕๒ - ๒๕๕๔	โครงสร้างตามแผนอัตรากำลังใหม่ ๒๕๕๕ - ๒๕๕๗	หมายเหตุ
<p>๓. ส่วนโยธา</p> <p>๓.๑ <u>งานก่อสร้าง</u></p> <ul style="list-style-type: none"> - งานก่อสร้างและบูรณะถนน - งานก่อสร้างสะพาน เขื่อน ทดน้ำ - งานข้อมูลก่อสร้าง <p>๓.๒ <u>งานออกแบบและควบคุมอาคาร</u></p> <ul style="list-style-type: none"> - งานประเมินราคา - งานควบคุมการก่อสร้างอาคาร - งานออกแบบและบริการข้อมูล <p>๓.๓ <u>งานประสานสาธารณูปโภค</u></p> <ul style="list-style-type: none"> - งานประสานกิจการประปา - งานไฟฟ้าสาธารณะ - งานระบายน้ำ <p>๓.๔ <u>งานผังเมือง</u></p> <ul style="list-style-type: none"> - งานสำรวจและแผนที่ - งานวางผังพัฒนาเมือง - งานควบคุมทางผังเมือง <p>๔. ส่วนการศึกษา ศาสนา และวัฒนธรรม</p> <p>๔.๑ <u>งานบริหารการศึกษา</u></p> <p>๔.๒ <u>งานส่งเสริมการศึกษา ศาสนา และวัฒนธรรม</u></p> <p>๔.๓ <u>งานกิจการโรงเรียน</u></p> <p>๕. ส่วนสาธารณสุขและสิ่งแวดล้อม</p> <p>๕.๑ <u>งานอนามัยและสิ่งแวดล้อม</u></p> <p>๕.๒ <u>งานส่งเสริมสุขภาพและสาธารณสุข</u></p> <p>๕.๓ <u>งานรักษาความสะอาด</u></p> <p>๕.๔ <u>งานควบคุมโรค</u></p> <p>๕.๕ <u>งานบริการสาธารณสุข</u></p>	<p>๓. ส่วนโยธา</p> <p>๓.๑ <u>งานก่อสร้าง</u></p> <ul style="list-style-type: none"> - งานก่อสร้างและบูรณะถนน - งานก่อสร้างสะพาน เขื่อน ทดน้ำ - งานข้อมูลก่อสร้าง <p>๓.๒ <u>งานออกแบบและควบคุมอาคาร</u></p> <ul style="list-style-type: none"> - งานประเมินราคา - งานควบคุมการก่อสร้างอาคาร - งานออกแบบและบริการข้อมูล <p>๓.๓ <u>งานประสานสาธารณูปโภค</u></p> <ul style="list-style-type: none"> - งานประสานกิจการประปา - งานไฟฟ้าสาธารณะ - งานระบายน้ำ <p>๓.๔ <u>งานผังเมือง</u></p> <ul style="list-style-type: none"> - งานสำรวจและแผนที่ - งานวางผังพัฒนาเมือง - งานควบคุมทางผังเมือง <p>๔. ส่วนการศึกษา ศาสนา และวัฒนธรรม</p> <p>๔.๑ <u>งานบริหารการศึกษา</u></p> <p>๔.๒ <u>งานส่งเสริมการศึกษา ศาสนา และวัฒนธรรม</u></p> <p>๔.๓ <u>งานกิจการโรงเรียน</u></p> <p>๕. ส่วนสาธารณสุขและสิ่งแวดล้อม</p> <p>๕.๑ <u>งานอนามัยและสิ่งแวดล้อม</u></p> <p>๕.๒ <u>งานส่งเสริมสุขภาพและสาธารณสุข</u></p> <p>๕.๓ <u>งานรักษาความสะอาด</u></p> <p>๕.๔ <u>งานควบคุมโรค</u></p> <p>๕.๕ <u>งานบริการสาธารณสุข</u></p>	

๙.๒ การวิเคราะห์การกำหนดตำแหน่ง

ตามข้อ ๙.๑ องค์การบริหารส่วนตำบลแพรกหนามแดง ได้วิเคราะห์กำหนดตำแหน่งของภารกิจที่ดำเนินการเสร็จเรียบร้อยแล้ว และสามารถนำผลการวิเคราะห์ตำแหน่งกรอกข้อมูลในกรอบอัตรากำลัง ๓ ปี ได้ดังนี้

กรอบอัตรากำลัง ๓ ปี ระหว่าง ปี พ.ศ. ๒๕๕๕ - ๒๕๕๗ และปรับปรุงเพิ่มเติม ถึง ฉบับที่ ๒/๒๕๕๕

อัตรากำลังเดิม

การวิเคราะห์การกำหนดตำแหน่ง

ตามโครงสร้างขององค์การบริหารส่วนตำบล ขนาดกลาง เห็นควรกำหนดตำแหน่งขององค์การบริหารส่วนตำบลแพรกหนามแดงตามความจำเป็นและเหมาะสมดังนี้

ส่วนราชการ	กรอบอัตรากำลังเดิม	กรอบอัตรากำลังใหม่			เพิ่ม / ลด			หมายเหตุ
		๒๕๕๕	๒๕๕๖	๒๕๕๗	๒๕๕๕	๒๕๕๖	๒๕๕๗	
นักบริหารงาน อบต.๗	๑	๑	๑	๑	-	-	-	
สำนักปลัด								
นักบริหารงานทั่วไป ๖	๑	๑	๑	๑	-	-	-	
นิติกร ๓ - ๕ หรือ ๖ ว	๑	๑	๑	๑	-	-	-	
เจ้าหน้าที่วิเคราะห์นโยบายและแผน ๓ - ๕ หรือ ๖ว	๑	๑	๑	๑	-	-	-	
บุคลากร ๓ -๕ หรือ ๖ว	๑	๑	๑	๑	-	-	-	
เจ้าพนักงานธุรการ ๒ - ๔ หรือ ๕	๑	๑	๑	๑	-	-	-	
ลูกจ้างประจำ นักการภารโรง	๑	๑	๑	๑	-	-	-	
ส่วนการคลัง								
นักบริหารงานคลัง ๗	๑	๑	๑	๑	-	-	-	
นักวิชาการเงินและบัญชี ๓ - ๕ หรือ ๖ ว	๑	๑	๑	๑	-	-	-	
เจ้าพนักงานจัดเก็บรายได้ ๒ -๔ หรือ ๕	๑	๑	๑	๑	-	-	-	
เจ้าพนักงานการเงินและบัญชี ๒-๔ หรือ ๕	๑	๑	๑	๑	-	-	-	
เจ้าหน้าที่พัสดุ ๑ - ๓ หรือ ๔	๑	๑	๑	๑	-	-	-	
ส่วนโยธา								
นักบริหารงานช่าง ๗	๑	๑	๑	๑	-	-	-	
ช่างโยธา ๑ - ๓ หรือ ๔	๑	๑	๑	๑	-	-	-	
ช่างผังเมือง ๑ - ๓ หรือ ๔	๑	๑	๑	๑	-	-	-	
ส่วนการศึกษา ศาสนา และวัฒนธรรม								
นักบริหารงานการศึกษา ๖	๑	๑	๑	๑	-	-	-	
นักวิชาการศึกษา ๓ - ๕ หรือ ๖ ว	๑	๑	๑	๑	-	-	-	
ส่วนสาธารณสุขและสิ่งแวดล้อม								
นักบริหารงานสาธารณสุข ๖	๑	๑	๑	๑	-	-	-	
เจ้าพนักงานสาธารณสุขชุมชน ๒ - ๔ หรือ ๕	๑	๑	๑	๑	-	-	-	
รวม	๑๙	๑๙	๑๙	๑๙	-	-	-	

อัตรากำลังใหม่ปรับปรุงถึง ครั้งที่ ๔/๒๕๕๕

การวิเคราะห์การกำหนดตำแหน่ง

ตามโครงสร้างขององค์การบริหารส่วนตำบล ขนาดกลาง เห็นควรกำหนดตำแหน่งขององค์การบริหารส่วนตำบลแพรภนามแดงตามความจำเป็นและเหมาะสมดังนี้

ส่วนราชการ	กรอบ อัตรากำลังเดิม	กรอบอัตรากำลังใหม่			เพิ่ม / ลด			หมายเหตุ
		๒๕๕๕	๒๕๕๖	๒๕๕๗	๒๕๕๕	๒๕๕๖	๒๕๕๗	
นักบริหารงาน อบต.๘	๑	๑	๑	๑	-	-	-	ปรับ4/56
สำนักปลัด								
นักบริหารงานทั่วไป ๖	๑	๑	๑	๑	-	-	-	
นิติกร ๓ - ๕ หรือ ๖ ว	๑	๑	๑	๑	-	-	-	
เจ้าหน้าที่วิเคราะห์นโยบายและแผน ๓ - ๕ หรือ ๖ว	๑	๑	๑	๑	-	-	-	
บุคลากร ๓ -๕ หรือ ๖ว	๑	๑	๑	๑	-	-	-	ปรับ 1/55
เจ้าพนักงานธุรการ ๒ - ๔ หรือ ๕	๑	๑	๑	๑	-	-	-	
ลูกจ้างประจำ นักการภารโรง	๑	๑	๑	๑	-	-	-	
ส่วนการคลัง								
นักบริหารงานคลัง ๗	๑	๑	๑	๑	-	-	-	
นักวิชาการพัสดุ ๓ - ๕ หรือ ๖ ว	-	๑	๑	๑	+๑			ปรับ2/55
นักวิชาการเงินและบัญชี ๓ - ๕ หรือ ๖ ว	๑	๑	๑	๑	-	-	-	ปรับ 1/55
เจ้าพนักงานจัดเก็บรายได้ ๒ -๔ หรือ ๕	๑	๑	๑	๑	-	-	-	
เจ้าพนักงานการเงินและบัญชี ๒-๔ หรือ ๕	๑	๑	๑	๑	-	-	-	
เจ้าหน้าที่พัสดุ ๑ - ๓ หรือ ๔	๑	๑	๑	๑	-	-	-	
ส่วนโยธา								
นักบริหารงานช่าง ๗	๑	๑	๑	๑	-	-	-	
นายช่างโยธา ๒ - ๔ หรือ ๕	-	๑	๑	๑	+๑	-	-	
ช่างโยธา ๑ - ๓ หรือ ๔	๑	-	-	-	-๑	-	-	
ช่างผังเมือง ๑ - ๓ หรือ ๔	๑	-	-	-	-๑	-	-	
ส่วนการศึกษา ศาสนา และวัฒนธรรม								
นักบริหารงานการศึกษา ๖	๑	๑	๑	๑	-	-	-	
นักวิชาการศึกษา ๓ - ๕ หรือ ๖ ว	๑	๑	๑	๑	-	-	-	
ส่วนสาธารณสุขและสิ่งแวดล้อม								
นักบริหารงานสาธารณสุข ๖	๑	๑	๑	๑	-	-	-	
เจ้าพนักงานสาธารณสุขชุมชน ๒ - ๔ หรือ ๕	๑	๑	๑	๑	-	-	-	
รวม	๑๙	๑๙	๑๙	๑๙	-	-	-	

๙. การวิเคราะห์ภาระค่าใช้จ่ายเกี่ยวกับเงินเดือนและประโยชน์ตอบแทนอื่น

10. การวิเคราะห์ภาระค่าใช้จ่ายเกี่ยวกับเงินเดือนและประโยชน์ตอบแทนอื่น																	
การวิเคราะห์การกำหนดอัตราค่าจ้างเพิ่มของพนักงานส่วนตำบลและลูกจ้างประจำ องค์การบริหารส่วนตำบลพรหมามแดง																	
ที่	ชื่อสายงาน	ระดับตำแหน่ง	จำนวนทั้งหมด	จำนวนที่มีอยู่		อัตราตำแหน่งที่คาดว่าจะต้องใช้ในช่วงระยะเวลา 3 ปีข้างหน้า			กำลังคนที่ต้องการเพิ่ม(+)/ลด(-)			ภาระค่าใช้จ่ายที่เพิ่มขึ้น (2)			ค่าใช้จ่ายรวม (3)		
				จำนวนคน	จำนวนเงิน(1)	2555	2556	2557	2555	2556	2557	2555	2556	2557	2555	2556	2557
1	นักบริหารงานองค์การบริหารส่วนตำบล	7	1	1	282,600	1	1	1	-	-	-	5,520	11,520	12,000	288,120	299,640	311,640
2	นักบริหารงานทั่วไป	6	1	-	-	1	1	1	-	-	-	252,240	10,020	10,080	252,240	262,260	272,340
3	นิติกร	3-5 หรือ 6ว	1	-	-	1	1	1	-	-	-	216,120	7,860	8,040	216,120	223,980	232,020
4	เจ้าหน้าที่วิเคราะห์นโยบายและแผน	3-5 หรือ 6ว	1	-	-	1	1	1	-	-	-	216,120	7,860	8,040	216,120	223,980	232,020
5	บุคลากร	3-5 หรือ 6ว	1	1	131,400	1	1	1	-	-	-	8,040	7,440	7,200	139,440	146,880	154,080
6	เจ้าพนักงานธุรการ	2-4 หรือ 5	1	-	-	1	1	1	-	-	-	174,900	6,420	6,300	174,900	181,320	187,620
7	นักการภารโรง	-	1	1	99,480	1	1	1	-	-	-	1,920	4,200	4,200	101,400	105,600	109,800
8	นักบริหารงานคลัง	7	1	1	199,680	1	1	1	-	-	-	5,520	10,920	11,280	205,200	216,120	227,400
9	นักวิชาการพัสดุ	3-5 หรือ 6ว	1	-	-	1	1	1	+1	-	-	216,120	7,860	8,040	216,120	223,980	232,020
10	นักวิชาการเงินและบัญชี	3-5หรือ6ว	1	1	104,880	1	1	1	-	-	-	4,800	4,800	4,920	109,680	114,480	119,400
11	เจ้าพนักงานจัดเก็บรายได้	4	1	1	128,400	1	1	1	-	-	-	3,000	6,000	6,120	131,400	137,400	143,520
12	เจ้าพนักงานการเงินและบัญชี	2-4 หรือ 5	1	-	-	1	1	1	-	-	-	174,900	6,420	6,300	174,900	181,320	187,620
13	เจ้าหน้าที่พัสดุ	1-3 หรือ 4	1	-	-	1	1	1	-	-	-	143,820	5,100	5,040	143,820	148,920	153,960
14	นักบริหารงานช่าง	7	1	1	194,280	1	1	1	-	-	-	10,920	10,920	11,280	205,200	216,120	227,400
15	ช่างโยธา	2-4 หรือ 5	1	-	-	1	1	1	+1	-	-	174,900	6,420	6,300	174,900	181,320	187,620
16	ช่างโยธา	1-3 หรือ 4	1	-	-	-	-	-	-1	-	-	-	-	-	-	-	-
17	ช่างผังเมือง	1-3 หรือ 4	1	-	-	-	-	-	-1	-	-	-	-	-	-	-	-
18	นักบริหารงานการศึกษา	6	1	-	-	1	1	1	-	-	-	252,240	10,020	10,080	252,240	262,260	272,340
19	นักวิชาการศึกษา	3-5 หรือ 6ว	1	-	-	1	1	1	-	-	-	216,120	7,860	8,040	216,120	223,980	232,020
20	นักบริหารงานสาธารณสุข	6	1	-	-	1	1	1	-	-	-	252,240	10,020	10,080	252,240	262,260	272,340
21	เจ้าพนักงานสาธารณสุขชุมชน	2-4 หรือ 5	1	-	-	1	1	1	-	-	-	174,900	6,420	6,300	174,900	181,320	187,620
(4)	รวม		21	7	1,140,720	19	18	18	-	-	-	2,504,340	148,080	149,640	3,645,060	3,793,140	3,942,780
(5)	ประมาณการประโยชน์ตอบแทนอื่น 20%														729,012	758,628	788,556

(6)	ค่าจ้างพนักงานจ้าง + สวัสดิการ															1,166,832	1,191,600	1,217,664
(7)	รวมเป็นค่าใช้จ่ายบุคคลทั้งสิ้น															5,540,904	5,743,368	5,949,000
(8)	คิดร้อยละ 40 งบประมาณรายจ่ายประจำปี															38.21	36.01	33.91

(1)	รายจ่ายจริง	1,140,720	บาท
(2)	คิดจาก (เงินเดือนขั้นต่ำ + ขั้นสูงของระดับตำแหน่งที่เพิ่มขึ้นหารด้วย 2 คูณด้วย 12) + ชั้นเงินเดือนคนเดิมที่เพิ่มขึ้น		
	ปี 2555	2,504,340	บาท
	ปี 2556	148,080	บาท
	ปี 2557	149,640	บาท
(3)	ภาระค่าใช้จ่ายปีที่ผ่านมา + (2)		
	ปี 2555	3,645,060	บาท
	ปี 2556	3,793,140	บาท
	ปี 2557	3,942,780	บาท
(4)	รวมค่าใช้จ่ายทั้งหมด		
		ปี 2555	3,645,060 บาท
		ปี 2556	3,793,140 บาท
		ปี 2557	3,942,780 บาท
(5)	คิดจาก (4) คูณด้วย 20%		
		ปี 2555	729,012 บาท
		ปี 2556	758,628 บาท
		ปี 2557	788,556 บาท

(6) คิดจากค่าจ้างพนักงานจ้างตามแผนอัตรากำลัง 4 ปี+สวัสดิการ	ปี 2555	1,166,832	บาท
	ปี 2556	1,191,600	บาท
	ปี 2557	1,217,664	บาท

(8) คิดจาก (4) + (5) + (6) หาดด้วยจำนวนงบประมาณรายจ่ายประจำปีนั้นคูณด้วย 100

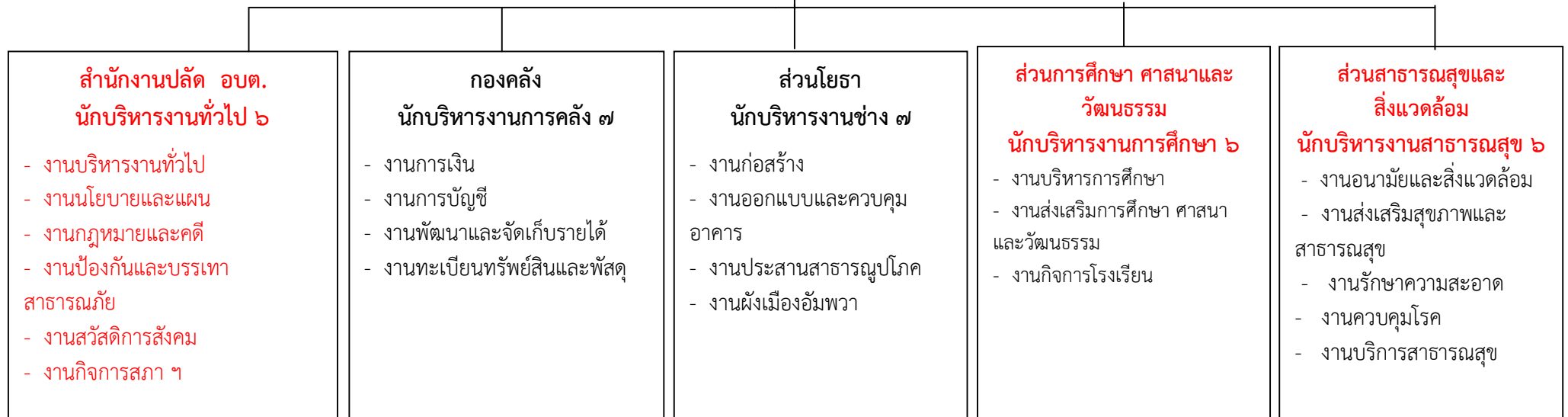
ปี 2555	38.21	%	งบประมาณรายจ่ายประจำปี 2555 =	14,500,000	บาท
ปี 2556	36.01	%	งบประมาณรายจ่ายประจำปี 2556 = (งปม.2555 จำนวน 14,500,000 x 10% + 14,500,000) =	15,950,000	บาท
ปี 2557	33.91	%	งบประมาณรายจ่ายประจำปี 2557 = (งปม.2556 จำนวน 15,950,000 x 10% + 15,950,000) =	17,545,000	บาท

แผนภูมิโครงสร้างการแบ่งส่วนราชการตามแผนอัตรากำลัง ๓ ปี (พ.ศ. ๒๕๕๕-๒๕๕๗)

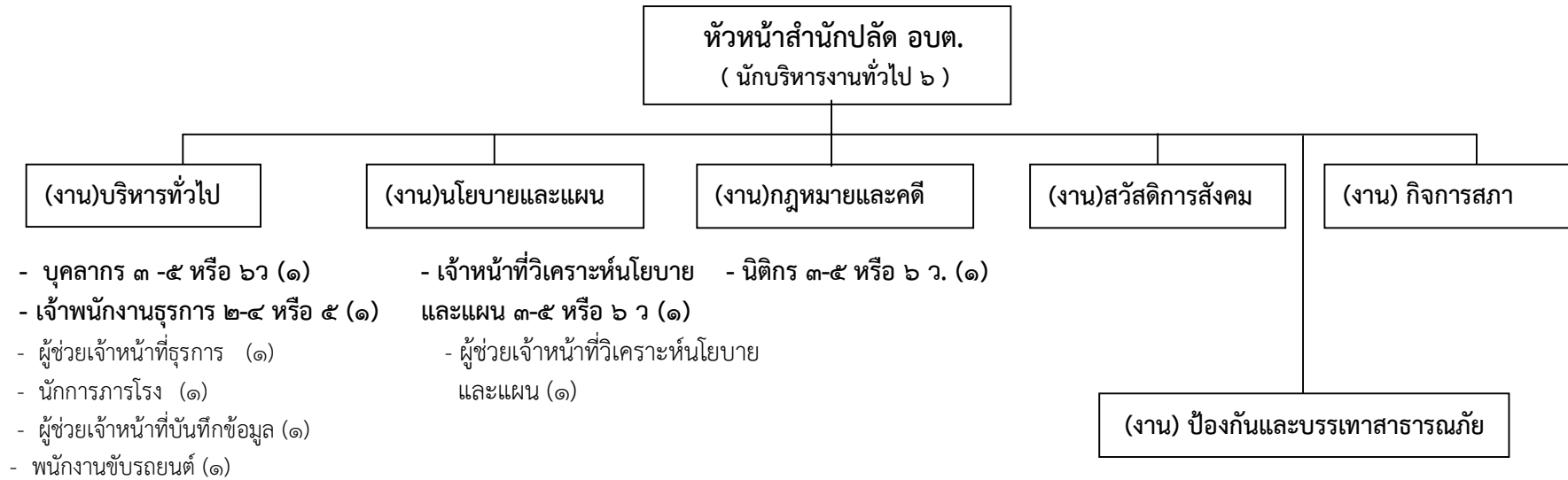
โครงสร้างส่วนราชการองค์การบริหารส่วนตำบลแพรภนามแดง

โครงสร้างส่วนราชการ อบต.

ปลัด อบต.
(นักบริหารงาน อบต.๘)

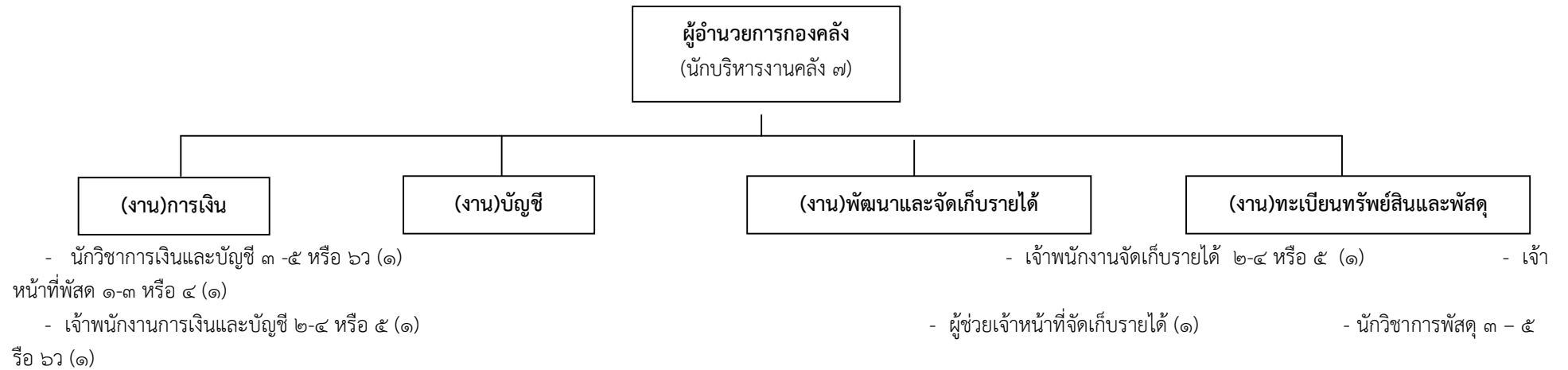


โครงสร้างของสำนักงานปลัดองค์การบริหารส่วนตำบล



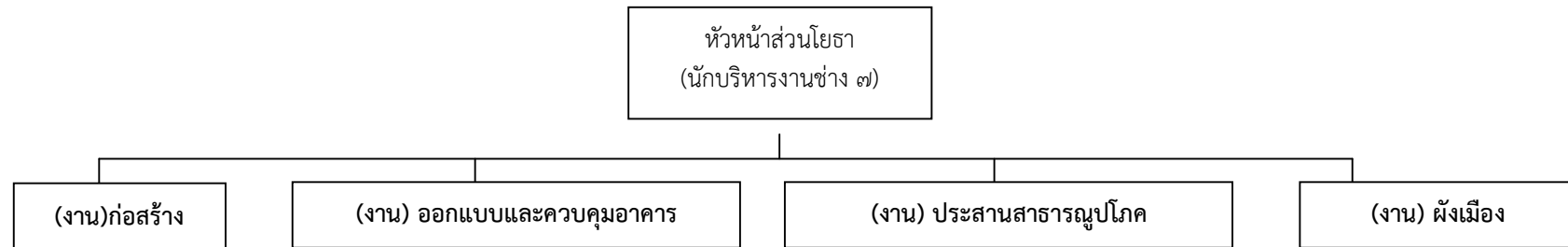
ระดับ	๗	๗ว	๖	๖ว	๕	๔	๓	๒	๑	ลูกจ้างประจำ	พนักงานจ้างตามภารกิจ	พนักงานจ้างทั่วไป
จำนวน	-	-	๑	-	๑	-	๒	๑	-	๑	๓	๑

โครงสร้างกองคลัง



ระดับ	๗	๗ว	๖	๖ว	๕	๔	๓	๒	๑	พนักงานจ้างภารกิจ
จำนวน	๑	-	-	-	๑	-	๒	-	๑	๑

โครงสร้างส่วนโยธา

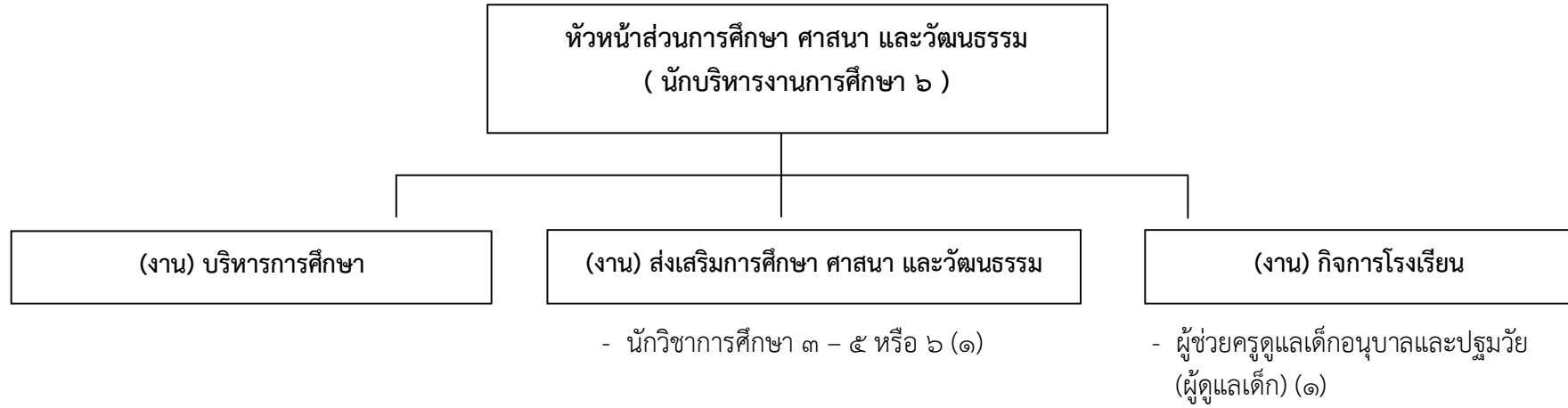


- นายช่างโยธา ๒ - ๔ หรือ ๕

- ผู้ช่วยเจ้าหน้าที่ธุรการ (๑)
- พนักงานผลิตน้ำประปา (๑)
- คนงานทั่วไป (๔)

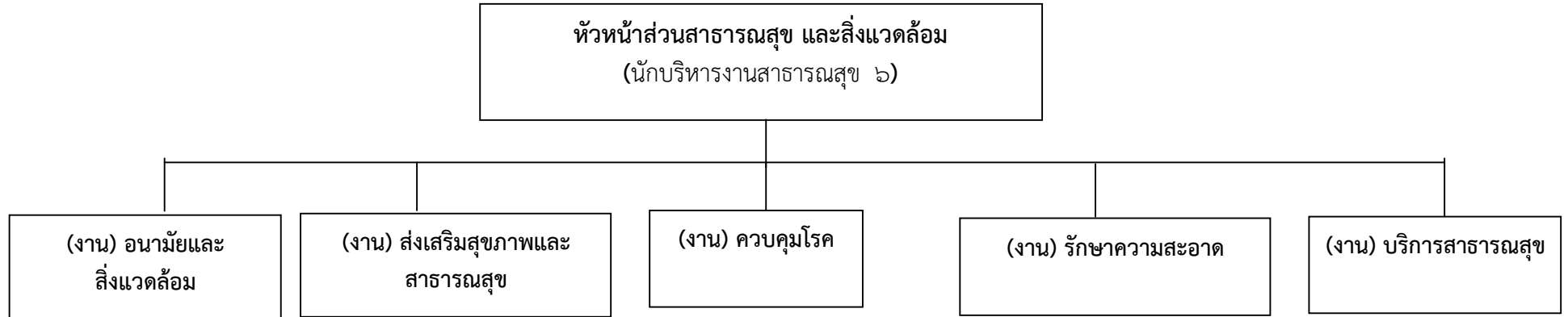
ระดับ	๗	๗ว	๖	๖ว	๕	๔	๓	๒	๑	พนักงานจ้างภารกิจ	พนักงานจ้างทั่วไป
จำนวน	๑	-	-	-	-	-	-	๑	-	๒	๕

โครงสร้างส่วนการศึกษา ศาสนา และวัฒนธรรม



ระดับ	๗	๗ว	๖	๖ว	๕	๔	๓	๒	๑	พนักงานจ้างภารกิจ	พนักงานจ้างทั่วไป
จำนวน	-	-	๑	-	-	-	๑	-	-	๑	-

โครงสร้างส่วนสาธารณสุขและสิ่งแวดล้อม



- เจ้าพนักงานสาธารณสุขชุมชน
๒ - ๔ หรือ ๕ (๑)

ระดับ	๗	๗ว	๖	๖ว	๕	๔	๓	๒	๑	พนักงานจ้างภารกิจ	พนักงานจ้างทั่วไป
จำนวน	-	-	๑	-	-	-	-	๑	-	-	-

บัญชีแสดงการแต่งตั้งพนักงานส่วนตำบล
 ลงสู่ตำแหน่งตามกรอบอัตรากำลังใหม่ (๒๕๕๕ - ๒๕๕๗)
 องค์การบริหารส่วนตำบลแพรงหนามแดง

ลำดับ	ชื่อ - สกุล	คุณวุฒิ	กรอบอัตรากำลังเดิม			กรอบอัตรากำลังใหม่			เงินเดือน	หมายเหตุ
			เลขที่ตำแหน่ง	ตำแหน่ง	ระดับ	เลขที่ตำแหน่ง	ตำแหน่ง	ระดับ		
๑	นายพิเชฐ จันทร์จำรัส	ปริญญาโท	๐๐-๐๑๐๑-๐๐๑	นักบริหารงานองค์การบริหารส่วนตำบล	๗	๐๐-๐๑๐๑-๐๐๑	นักบริหารงานองค์การบริหารส่วนตำบล	๗	๒๔,๔๙๐	
๒	ว่าง	ปริญญาตรี	๐๑-๐๑๐๒-๐๐๑	นักบริหารงานทั่วไป	๖	๐๑-๐๑๐๒-๐๐๑	นักบริหารงานทั่วไป	๖	๑๓,๑๖๐	
๓	ว่าง	ปริญญาตรี	๐๑-๐๒๐๒-๐๐๑	นิติกร	๓ - ๕ หรือ ๖ว	๐๑-๐๒๐๒-๐๐๑	นิติกร	๓ - ๕ หรือ ๖ว	๘,๓๔๐	
๔	ว่าง	ปริญญาตรี	๐๑-๐๒๐๑-๐๐๑	เจ้าหน้าที่วิเคราะห์นโยบายและแผน	๓ - ๕ หรือ ๖ว	๐๑-๐๒๐๑-๐๐๑	เจ้าหน้าที่วิเคราะห์นโยบายและแผน	๓ - ๕ หรือ ๖ว	๘,๓๔๐	
๕	นางสาวธนพร พรหมมี	ปริญญาตรี	๐๑-๐๒๐๘-๐๐๑	บุคลากร	๕	๐๑-๐๒๐๘-๐๐๑	บุคลากร	๕	๑๒,๒๔๐	
๖	ว่าง	ปวส.	๐๑-๐๒๑๒-๐๐๑	เจ้าพนักงานธุรการ	๒ - ๔ หรือ ๕	๐๑-๐๒๑๒-๐๐๑	เจ้าพนักงานธุรการ	๒ - ๔ หรือ ๕	๗,๔๖๐	
๗	นายทองดี เอี่ยมอรุณ	ม.๓	-	(ลูกจ้างประจำ) นักการ	-	-	(ลูกจ้างประจำ) นักการ	-	๘,๖๑๐	
๘	นางสาววรรณณา แยมพราย	ปริญญาโท	๐๔-๐๑๐๓-๐๐๑	นักบริหารงานการคลัง (หัวหน้าส่วนการคลัง)	๗	๐๔-๐๑๐๓-๐๐๑	นักบริหารงานการคลัง (หัวหน้าส่วนการคลัง)	๗	๑๗,๕๖๐	
๙	ว่าง	ปริญญาตรี	-	-	-	๐๔-๐๓๑๑-๐๐๑	นักวิชาการพัสดุ	๓-๕ หรือ ๖ว	๘,๓๔๐	
๑๐	นางสาวจิรวรรณ แดงอรุณ	ปริญญาตรี	๐๔-๐๓๐๗-๐๐๑	นักวิชาการเงินและบัญชี-	๓	๐๔-๐๓๐๗-๐๐๑	นักวิชาการเงินและบัญชี	๓	๙,๓๔๐	
๑๑	นางสาวชิวารัตถ์ แก้วพิกุล	ปริญญาตรี	๐๔-๐๓๐๙-๐๐๑	เจ้าพนักงานจัดเก็บรายได้	๔	๐๔-๐๓๐๙-๐๐๑	เจ้าพนักงานจัดเก็บรายได้	๕	๑๑,๓๑๐	
๑๒	ว่าง	ปวส.	๐๔-๐๓๐๖-๐๐๑	เจ้าพนักงานการเงินและบัญชี	๒-๔ หรือ ๕	๐๔-๐๓๐๖-๐๐๑	เจ้าพนักงานการเงินและบัญชี	๒ - ๔ หรือ ๕	๗,๔๖๐	

ลำดับ	ชื่อ - สกุล	คุณวุฒิ	กรอบอัตรากำลังเดิม			กรอบอัตรากำลังใหม่			เงินเดือน	หมายเหตุ
			เลขที่ตำแหน่ง	ตำแหน่ง	ระดับ	เลขที่ตำแหน่ง	ตำแหน่ง	ระดับ		
๑๓	ว่าง	ปวช.	๐๔-๐๓๑๒-๐๐๑	เจ้าหน้าที่พัสดุ	๑-๓หรือ๔	๐๔-๐๓๑๒-๐๐๑	เจ้าหน้าที่พัสดุ	๑- ๓ หรือ ๔	๖,๐๕๐	
๑๔	นายพงษ์ศักดิ์ แก้วสนิท	ปริญญาโท	๐๕-๐๑๐๔-๐๐๑	นักบริหารงานช่าง (หัวหน้าส่วนโยธา)	๗	๐๕-๐๑๐๔-๐๐๑	นักบริหารงานช่าง (หัวหน้าส่วนโยธา)	๗	๑๗,๕๖๐	
๑๕	ว่าง	ปวส.	-	-	-	๐๕-๐๕๐๓-๐๐๑	นายช่างโยธา	๒-๔ หรือ ๕	๗,๔๖๐	
๑๖	ว่าง	ปริญญาตรี	๐๘-๐๑๐๘-๐๐๑	นักบริหารงานการศึกษา	๖	๐๘-๐๑๐๘-๐๐๑	นักบริหารงานการศึกษา	๖	๑๓,๑๖๐	
๑๗	ว่าง	ปริญญาตรี	๐๘-๐๘๐๕-๐๐๑	นักวิชาการศึกษา	๓-๕หรือ ๖ ว	๐๘-๐๘๐๕-๐๐๑	นักวิชาการศึกษา	๓-๕หรือ ๖ ว	๘,๓๔๐	
๑๘	ว่าง	ปริญญาตรี	๐๖-๐๑๐๕-๐๐๑	นักบริหารงานสาธารณสุข	๖	๐๖-๐๑๐๕-๐๐๑	นักบริหารงานสาธารณสุข	๖	๑๓,๑๖๐	
๑๙	ว่าง	ปวส.	๐๖-๐๔๒๒-๐๐๑	เจ้าพนักงานสาธารณสุขชุมชน	๒ - ๔ หรือ ๕	๐๖-๐๔๒๒-๐๐๑	เจ้าพนักงานสาธารณสุขชุมชน	๒ - ๔ หรือ ๕	๗,๔๖๐	

บัญชีแสดงการแต่งตั้งพนักงานจ้าง
 ลงสู่ตำแหน่งตามกรอบอัตรากำลังใหม่ (๒๕๕๕ -๒๕๕๗)
องค์การบริหารส่วนตำบลแพรภพนามแดง

ลำดับ	ชื่อ - สกุล	สำนัก/ส่วน	กรอบอัตรากำลังเดิม			กรอบอัตรากำลังใหม่			เงินเดือน	หมายเหตุ
			คุณวุฒิ	ตำแหน่ง	ประเภท	คุณวุฒิ	ตำแหน่ง	ประเภท		
๑	นายมนูญ ประสพแสง	สำนักงานปลัด	ปริญญาตรี	ผู้ช่วยเจ้าหน้าที่วิเคราะห์นโยบายและแผน	ภารกิจ	ปริญญาตรี	ผู้ช่วยเจ้าหน้าที่วิเคราะห์นโยบายและแผน	ภารกิจ	๙,๕๔๐	
๒	นางสาวนริศรา พรหมชาติ	สำนักงานปลัด	ปริญญาตรี	ผู้ช่วยเจ้าหน้าที่ธุรการ	ภารกิจ	ปริญญาตรี	ผู้ช่วยเจ้าหน้าที่ธุรการ	ภารกิจ	๖,๐๕๐	
๓	นายอุเทน เจริญเนตร์	สำนักงานปลัด	ม.๓	พนักงานขับรถยนต์	ทั่วไป	ม.๓	พนักงานขับรถยนต์	ทั่วไป	๕,๓๔๐	
๔	ว่าง	สำนักงานปลัด		-		ปวช.	ผู้ช่วยเจ้าหน้าที่บันทึกข้อมูล	ภารกิจ	๖,๐๕๐	
๕	ว่าง	สำนักงานปลัด	ม.๓	แม่บ้าน	ทั่วไป	-	-	-	-	ว่าง/ยุบเลิก
๖	นางรุ่งกาญจนา ฤทธิเดช	ส่วนการคลัง	ปวส.	ผู้ช่วยเจ้าหน้าที่จัดเก็บรายได้	ภารกิจ	ปวส.	ผู้ช่วยเจ้าหน้าที่จัดเก็บรายได้	ภารกิจ	๗,๙๔๐	
๗	นายอานนท์ เปรมาวิน	ส่วนโยธา	ปวส.	ผู้ช่วยช่างโยธา	ภารกิจ	ปวส.	ผู้ช่วยช่างโยธา	ภารกิจ	๖,๗๙๐	
๘	นางสาวดารารัตน์ สายชล	ส่วนโยธา	ปริญญาตรี	ผู้ช่วยเจ้าหน้าที่ธุรการ	ภารกิจ	ปวช.	ผู้ช่วยเจ้าหน้าที่ธุรการ	ภารกิจ	๖,๗๙๐	
๙	นายประยงค์ จันทร์อ่อน	ส่วนโยธา	ม.๓	พนักงานผลิตน้ำประปา	ทั่วไป	ม.๓	พนักงานผลิตน้ำประปา	ทั่วไป	๕,๓๔๐	
๑๐	ว่าง	ส่วนโยธา	ม.๓	พนักงานผลิตน้ำประปา	ทั่วไป	ม.๓	พนักงานผลิตน้ำประปา	ทั่วไป	๕,๓๔๐	
๑๑	นายสุชาติ ชูโชติ	ส่วนโยธา	ม.๓	คนงานทั่วไป	ทั่วไป	ม.๓	คนงานทั่วไป	ทั่วไป	๕,๓๔๐	
๑๒	นายทวีทรัพย์ บรรเทาทุกข์	ส่วนโยธา	ม.๓	คนงานทั่วไป	ทั่วไป	ม.๓	คนงานทั่วไป	ทั่วไป	๕,๓๔๐	
๑๓	นายสุบรรพจน์ พวงสำราญ	ส่วนโยธา	ม.๓	คนงานทั่วไป	ทั่วไป	ม.๓	คนงานทั่วไป	ทั่วไป	๕,๓๔๐	
๑๔	นายภัทธีสิทธิ์ มีลอย	ส่วนโยธา	ม.๓	คนงานทั่วไป	ทั่วไป	ม.๓	คนงานทั่วไป	ทั่วไป	๕,๓๔๐	
๑๕	นางทิพรัตน์ ฉัตรธงชัย	ส่วนการศึกษา	ม.๖	ผู้ช่วยครูดูแลเด็กอนุบาลและปฐมวัย	ภารกิจ	ม.๖	ผู้ช่วยครูดูแลเด็กอนุบาลและปฐมวัย	ภารกิจ	๖,๕๓๐	
รวม	๑๔ อัตรากำลัง	-	-	อัตรากำลังเดิม ๑๔ อัตรากำลัง	-	-	อัตรากำลังใหม่ ๑๑ อัตรากำลัง เพิ่ม ๑ อัตรากำลัง	-	๘๗,๐๗๐	

๑๑. แนวทางการพัฒนาพนักงานส่วนตำบล ลูกจ้าง และพนักงานจ้าง

พนักงานส่วนตำบลองค์การบริหารส่วนตำบลแพรภนามแดง จะพึงปฏิบัติหน้าที่ด้วยความซื่อสัตย์ สุจริตอย่างเต็มกำลังความสามารถ ด้วยความรอบคอบ รวดเร็ว ขยันหมั่นเพียร โดยคำนึงถึงประโยชน์ของราชการและให้บริการประชาชนอย่างเสมอภาค

องค์การบริหารส่วนตำบลแพรภนามแดง ได้กำหนดแนวทางพัฒนาพนักงานส่วนตำบล โดยการจัดทำแผนแม่บทการพัฒนาพนักงานส่วนตำบล เพื่อเพิ่มพูนความรู้ ทักษะ ทักษะคนดี มีคุณธรรม และจริยธรรม อันจะทำให้การปฏิบัติหน้าที่ของพนักงานส่วนตำบลเป็นไปอย่างมีประสิทธิภาพ โดยให้พนักงานส่วนตำบลทุกคน ทุกตำแหน่งได้มีโอกาสที่จะได้รับการพัฒนาภายในช่วงระยะเวลาตามแผน อัตราค่าจ้าง ๓ ปี ดังนี้

☺ **การปฐมนิเทศ / การอบรมคุณธรรมจริยธรรมหรือแนวทางในการประพฤติปฏิบัติของพนักงานส่วนตำบล ลูกจ้างในสังกัด โดย**

๑. เมื่อมีการรับพนักงานส่วนตำบล หรือลูกจ้างเข้ามาบรรจุและแต่งตั้งใหม่หรือรับโอน (ย้าย) มาบรรจุในสังกัด ต้องได้รับการปฐมนิเทศจากผู้บังคับบัญชาชั้นต้น

๒. จัดให้มีการประชุมเพื่ออบรมคุณธรรม จริยธรรม ระเบียบวินัย แลกเปลี่ยนความรู้ รับทราบปัญหา และหาแนวทางการพัฒนาองค์กรร่วมกันระหว่างผู้บริหาร หัวหน้าส่วนราชการ และพนักงาน ลูกจ้างในสังกัด ทุกเดือน

☺ **การฝึกอบรม** ตามแผนพัฒนาสามปี (๒๕๕๕ – ๒๕๕๗) ได้กำหนดแนวทางในการพัฒนาด้านการเมืองการบริหารไว้โดย ให้มีการจัดฝึกอบรมหรือส่งเสริมการศึกษา ให้ความรู้แก่นักการเมือง พนักงานส่วนตำบล ลูกจ้าง และพนักงานจ้างทุกระดับ ซึ่งได้กำหนดให้มีการส่งเสริมการฝึกอบรมเพิ่มพูนทักษะ ความรู้ ความสามารถของพนักงานส่วนตำบล ตลอดจนสร้างความสัมพันธ์ที่ดีในการติดต่อประสานงานในพื้นที่ในแต่ละปี ดังนี้

๑. ส่งเสริมให้พนักงานส่วนตำบล และลูกจ้างเข้ารับการอบรมหลักสูตรต่างๆ ซึ่งจัดโดยองค์กรปกครองส่วนท้องถิ่นอื่น หรือหน่วยงานอื่น ๆ อาทิเช่น องค์การบริหารส่วนตำบลในเขตจังหวัดสมุทรสงคราม สถาบันพัฒนาบุคลากรท้องถิ่น วิทยาลัยสารพัดช่างจังหวัดสมุทรสงคราม โครงการความร่วมมือระหว่างมหาวิทยาลัยต่าง ๆ กับกรมส่งเสริมการปกครองท้องถิ่น อย่างน้อยคนละ ๑ - ๒ หลักสูตรต่อปี

๒. จัดฝึกอบรมเชิงปฏิบัติการเพื่อเพิ่มศักยภาพของผู้นำท้องถิ่น ผู้นำท้องที่ หน่วยงานราชการ และผู้นำประชาชนในตำบล โดยให้พนักงานส่วนตำบล และลูกจ้างเข้าร่วมการฝึกอบรมเพื่อเป็นการสร้างความสัมพันธ์อันดีในการติดต่อประสานงานการพัฒนาในด้านต่าง ๆ ในพื้นที่

๓. จัดโครงการศึกษาดูงานองค์กรปกครองส่วนท้องถิ่นอื่น เพื่อนำมาปรับปรุงพัฒนาองค์กรทั้งด้านบุคลากร สภาพแวดล้อมภายนอก และภายใน

☺ **สนับสนุนด้านการศึกษาแก่พนักงานส่วนตำบล ลูกจ้าง และพนักงานจ้างทุกระดับ ได้แก่**

๑. ให้ทุนการศึกษาเพื่อศึกษาต่อในระดับปริญญาตรี และปริญญาโท

๒. ส่งเสริมและสนับสนุนให้ลูกจ้าง และพนักงานจ้างได้ศึกษาหาความรู้เพิ่มเติมในระดับมัธยมศึกษาตอนต้น และตอนปลาย (ศูนย์บริการการศึกษานอกโรงเรียนและการศึกษาตามอัธยาศัย)

ทั้งนี้ในการดำเนินการดังกล่าวต้องคำนึงถึงผลประโยชน์ที่จะได้รับว่ามีความคุ้มค่าต่อการพัฒนาบุคลากรสูงสุด และส่งผลให้การบริหารงาน เป็นไปอย่างมีประสิทธิภาพและประสิทธิผล บังเกิดผลดีต่อประชาชน และท้องถิ่นเป็นสำคัญ

แผนพัฒนาบุคลากร องค์การบริหารส่วนตำบลแพรงหนามแดง
ปีงบประมาณ พ.ศ. ๒๕๕๕ - ๒๕๕๗

ที่	โครงการ/กิจกรรม	วัตถุประสงค์	กลุ่มเป้าหมาย	หน่วยงานดำเนินการ	งบประมาณดำเนินการ/ปีงบประมาณ	ระยะเวลาดำเนินการ			
						๒๕๕๕	๒๕๕๖	๒๕๕๗	
๑	<p>ปฐมนิเทศ/การอบรมคุณธรรมจริยธรรม</p> <ul style="list-style-type: none"> - ปฐมนิเทศพนักงานส่วนตำบล/พนักงานจ้างที่บรรจุใหม่โดยผู้บังคับบัญชาชั้นต้น - จัดประชุมเพื่ออบรมคุณธรรมและจริยธรรม ระเบียบวินัย แลกเปลี่ยนความคิดเห็นเพื่อพัฒนาองค์กร 	<ul style="list-style-type: none"> - เพื่อให้พนักงานส่วนตำบล/พนักงานจ้างสามารถปรับตัวให้เข้ากับวัฒนธรรมองค์กรได้ และปฏิบัติหน้าที่ได้อย่างมีประสิทธิภาพ - เพื่อให้พนักงานส่วนตำบลทุกคนได้รู้สึกร่วมในการพัฒนาองค์กร และมีการพัฒนาคุณธรรม จริยธรรมอย่างต่อเนื่อง 	<ul style="list-style-type: none"> - พนักงานส่วนตำบล/พนักงานจ้างที่บรรจุใหม่หรือรับโอน(ย้าย) - พนักงานส่วนตำบลทุกคนในสังกัด (ประชุมทุกเดือน) 	<p>อบต.แพรงหนามแดง</p> <p>อบต.แพรงหนามแดง</p>	-	←		→	
						←		→	
๒	<p>ฝึกอบรมเพื่อพัฒนาศักยภาพการปฏิบัติงาน</p> <ul style="list-style-type: none"> - อบรมหลักสูตรเจ้าหน้าที่วิเคราะห์นโยบายและแผน - อบรมหลักสูตรนักบริหารงานคลัง - อบรมหลักสูตรนักบริหารงานทั่วไป 	<ul style="list-style-type: none"> - เพื่อเพิ่มพูนความรู้และทักษะการปฏิบัติงาน - เพื่อเพิ่มพูนความรู้และทักษะการปฏิบัติงาน - เพื่อเพิ่มพูนความรู้และทักษะการปฏิบัติงาน 	<ul style="list-style-type: none"> - เจ้าหน้าที่วิเคราะห์นโยบายและแผน - นักบริหารงานคลัง - นักบริหารงานทั่วไป 	<p>สถาบันพัฒนาบุคลากรท้องถิ่น</p>	๓๒,๓๐๐	←		→	
					๓๐,๕๐๐			←	→
					๓๐,๕๐๐			←	→

แผนพัฒนาบุคลากร องค์การบริหารส่วนตำบลแพรภทนามแดง
ปีงบประมาณ พ.ศ. ๒๕๕๕ - ๒๕๕๗

ที่	โครงการ/กิจกรรม	วัตถุประสงค์	กลุ่มเป้าหมาย	หน่วยงาน ดำเนินการ	งบประมาณ ดำเนินการ/ ปีงบประมาณ	ระยะเวลาดำเนินการ		
						๒๕๕๕	๒๕๕๖	๒๕๕๗
	ฝึกอบรมเพื่อพัฒนาศักยภาพการปฏิบัติงาน			สถาบัน พัฒนา บุคลากร ท้องถิ่น	๒๑,๐๐๐	←→		
	- อบรมหลักสูตรเจ้าหน้าที่/ เจ้าพนักงานพัสดุ	- เพื่อเพิ่มพูนความรู้และทักษะการ ปฏิบัติงาน	- เจ้าหน้าที่พัสดุ		๓๐,๕๐๐			←→
	- อบรมหลักสูตรนักบริหารงานช่าง	- เพื่อเพิ่มพูนความรู้และทักษะการ ปฏิบัติงาน	- นักบริหารงานช่าง		๒๕,๐๐๐	←→		
	- อบรมหลักสูตรช่างโยธา	- เพื่อเพิ่มพูนความรู้และทักษะการ ปฏิบัติงาน	- ช่างโยธา/นายช่างโยธา		๒๕,๐๐๐	←→		
	- อบรมหลักสูตรช่างผังเมือง	- เพื่อเพิ่มพูนความรู้และทักษะการ ปฏิบัติงาน	- ช่างผังเมือง		๓๒,๓๐๐		←→	
	- อบรมหลักสูตรนักวิชาการศึกษา	- เพื่อเพิ่มพูนความรู้และทักษะการ ปฏิบัติงาน	- นักวิชาการศึกษา		๓๒,๓๐๐		←→	
	- อบรมหลักสูตรนิติกร	- เพื่อเพิ่มพูนความรู้และทักษะการ ปฏิบัติงาน	- นิติกร		๓๐,๐๐๐		←→	
	- อบรมหลักสูตรเจ้าหน้าที่/ เจ้าพนักงาน สาธารณสุขชุมชน	- เพื่อเพิ่มพูนความรู้และทักษะการ ปฏิบัติงาน	- เจ้าพนักงานสาธารณสุข ชุมชน		๓๐,๕๐๐			←→
	- อบรมหลักสูตรนักบริหารงานสาธารณสุข	- เพื่อเพิ่มพูนความรู้และทักษะการ ปฏิบัติงาน	- นักบริหารงานสาธารณสุข			←→		

แผนพัฒนาบุคลากร องค์การบริหารส่วนตำบลแพรภนามแดง
ปีงบประมาณ พ.ศ. ๒๕๕๕ - ๒๕๕๗

ที่	โครงการ/กิจกรรม	วัตถุประสงค์	กลุ่มเป้าหมาย	หน่วยงานดำเนินการ	งบประมาณดำเนินการ/ปีงบประมาณ	ระยะเวลาดำเนินการ		
						๒๕๕๕	๒๕๕๖	๒๕๕๗
	ฝึกอบรมเพื่อพัฒนาศักยภาพการปฏิบัติงาน <ul style="list-style-type: none"> - หลักสูตรนักบริหารงานการศึกษา - หลักสูตรคอมพิวเตอร์สำหรับงานต่าง ๆ - อบรมเพิ่มศักยภาพการปฏิบัติงานของผู้บริหารท้องถิ่น สมาชิกสภาท้องถิ่น พนักงานส่วนตำบล ลูกจ้าง และพนักงานจ้าง ขององค์กรปกครองส่วนท้องถิ่นในเขตอำเภออัมพวา - อบรม/ศึกษาดูงานร่วมกับผู้นำท้องถิ่น ผู้นำท้องที่ และประชาชนในตำบล 	<ul style="list-style-type: none"> - เพื่อเพิ่มพูนความรู้และทักษะการปฏิบัติงาน - เพื่อพัฒนาทักษะการปฏิบัติงานด้านคอมพิวเตอร์และสามารถใช้คอมพิวเตอร์ในการประยุกต์ใช้เพื่อการปฏิบัติงานในตำแหน่งหน้าที่ได้ - เพื่อเพิ่มพูนความรู้ ประสบการณ์ และสร้างความสัมพันธ์อันดีในการติดต่อประสานงานระหว่างองค์กรปกครองส่วนท้องถิ่น - เพื่อศึกษาเรียนรู้ร่วมกัน สร้างการมีส่วนร่วมของประชาชน และการติดต่อประสานงานที่ดีระหว่าง อบต.และประชาชน 	<ul style="list-style-type: none"> - นักบริหารงานการศึกษา - พนักงานส่วนตำบล/พนักงานจ้างทุกคน - ผู้บริหาร สมาชิกสภา พนักงานส่วนตำบล ลูกจ้าง และพนักงานจ้างในสังกัด - ผู้บริหาร สมาชิกสภา พนักงานส่วนตำบล ลูกจ้าง และพนักงานจ้างในสังกัด 	สถาบันพัฒนาบุคลากรท้องถิ่น สถาบันพัฒนาบุคลากรท้องถิ่น/ หน่วยงานราชการอื่น ๆ องค์กรปกครองส่วนท้องถิ่นใน อ.อัมพวา อบต.แพรภนามแดง	๓๐,๕๐๐ ๑๐๐,๐๐๐ ๑๗๐,๐๐๐ ๓๐๐,๐๐๐			

แผนพัฒนาบุคลากร องค์การบริหารส่วนตำบลแพรภนามแดง
ปีงบประมาณ พ.ศ. ๒๕๕๕ – ๒๕๕๗

ที่	โครงการ/กิจกรรม	วัตถุประสงค์	กลุ่มเป้าหมาย	หน่วยงานดำเนินการ	งบประมาณดำเนินการ/ปีงบประมาณ	ระยะเวลาดำเนินการ		
						๒๕๕๕	๒๕๕๖	๒๕๕๗
	๓. สนับสนุนด้านการศึกษาแก่พนักงานส่วนตำบล - ทุนการศึกษาระดับปริญญาโท - ส่งเสริมให้พนักงานจ้างศึกษาต่อในระดับมัธยมศึกษาตอนต้น และตอนปลาย	- เพื่อเปิดโอกาสด้านการศึกษาและความก้าวหน้าในหน้าที่การงานแก่พนักงานส่วนตำบล - เพื่อส่งเสริมและสนับสนุนด้านการศึกษาและความก้าวหน้าในหน้าที่การงานของพนักงานจ้าง	- พนักงานส่วนตำบล จำนวน ๓ ราย/ปี - พนักงานจ้าง ทุกคน	อบต.แพรภนามแดง ศูนย์บริการการศึกษาออกระบบและการศึกษาตามอัธยาศัย อ.อัมพวา	๖๐,๐๐๐/คน/ปี -	←		→
						←		→

๑๒. ประกาศคุณธรรมจริยธรรมของพนักงานส่วนตำบล

เนื่องจากข้าราชการ พนักงาน และลูกจ้างขององค์กรปกครองส่วนท้องถิ่นเป็นผู้ที่มีบทบาทสำคัญ และเป็นกลไกหลักของประเทศในการให้บริการสาธารณะ เพื่อตอบสนองความต้องการของประชาชนในท้องถิ่น ทั้งยังมีหน้าที่ความรับผิดชอบสำคัญในอันที่จะบำบัดทุกข์บำรุงสุข และสร้างคุณภาพชีวิตที่ดีให้แก่ประชาชนในท้องถิ่น โดยให้สอดคล้องกับนโยบายของรัฐบาลและท้องถิ่น ดังนั้น องค์การบริหารส่วนตำบลแพรภานามแดง จึงได้ประกาศคุณธรรม จริยธรรมของพนักงานส่วนตำบลและลูกจ้าง เพื่อใช้เป็นเครื่องกำกับความประพฤติของตน ให้เป็นไปในทางที่ถูกต้อง เหมาะสม นำมาซึ่งประสิทธิภาพ ประสิทธิผล ความพอใจ ความผาสุกของประชาชน ตำบลแพรภานามแดง ความเจริญรุ่งเรืองของประเทศชาติ และส่งผลให้เกิดความสุขความเจริญย้อนกลับมาสู่ตัว ผู้ประพฤติปฏิบัติเอง ดังนี้

๑. พนักงานส่วนตำบล ลูกจ้าง และพนักงานจ้าง องค์การบริหารส่วนตำบลแพรภานามแดง จะพึงดำรงตนให้ตั้งมั่นอยู่ในศีลธรรม ปฏิบัติหน้าที่ด้วยความซื่อสัตย์ สุจริต เสียสละและมีความรับผิดชอบ โดย

- มีการปฏิบัติหน้าที่อย่างตรงไปตรงมา โดยคำนึงถึงประโยชน์สุขของประชาชน
- การไม่ใช้ตำแหน่งหน้าที่หาผลประโยชน์
- มีความรับผิดชอบต่อตำแหน่งหน้าที่

๒. พนักงานส่วนตำบล ลูกจ้าง และพนักงานจ้าง องค์การบริหารส่วนตำบลแพรภานามแดง จะพึงปฏิบัติหน้าที่อย่างเปิดเผย โปร่งใส พร้อมให้ตรวจสอบ โดย

- มีขั้นตอนการปฏิบัติงาน แผนการทำงาน และการมอบหมายงานที่ชัดเจน โดยสามารถแจ้งลำดับขั้นตอนการปฏิบัติงาน ผู้ปฏิบัติงาน และระยะเวลาให้แก่ผู้มาติดต่อราชการได้ทราบ เพื่อสามารถตรวจสอบและติดตามได้
- มีการตั้งคณะทำงานหรือคณะกรรมการที่ประกอบด้วย ภาครัฐ ภาคเอกชน และภาคประชาชน ในการตรวจสอบการดำเนินงานของเจ้าหน้าที่และหน่วยงาน
- มีการเปิดเผยข้อมูลข่าวสารที่เป็นประโยชน์อย่างตรงไปตรงมาด้วยภาษาที่ชัดเจนและเข้าใจง่าย

๓. พนักงานส่วนตำบล ลูกจ้าง และพนักงานจ้าง องค์การบริหารส่วนตำบลแพรภานามแดง จะพึงให้บริการด้วยความเสมอภาค สะดวก รวดเร็ว มีอัธยาศัยไมตรี โดยยึดประโยชน์ของประชาชนเป็นหลัก โดย

- การให้บริการที่เป็นมาตรฐานเดียวกันอย่างเสมอภาค ทั้งถึง เป็นธรรม
- การให้บริการด้วยความสะดวกรวดเร็ว และตรงต่อเวลา
- การให้บริการด้วยความเต็มใจ ยิ้มแย้ม แจ่มใส และรักษาประโยชน์แก่ผู้มารับบริการทุกคน

๔. พนักงานส่วนตำบล ลูกจ้าง และพนักงานจ้าง องค์การบริหารส่วนตำบลแพรภานามแดง จะพึงปฏิบัติหน้าที่โดยยึดผลสัมฤทธิ์ของงานอย่างคุ้มค่า โดย

- การปฏิบัติหน้าที่ให้แล้วเสร็จตามกำหนดและบรรลุเป้าหมายตามที่วางไว้
- การปฏิบัติหน้าที่โดยคำนึงถึงผลลัพธ์และผู้มารับบริการโดยอยู่ภายใต้ขอบเขตของระเบียบ กฎหมาย
- การใช้ทรัพยากรอย่างประหยัด มีประสิทธิภาพ ประสิทธิผล และคุ้มค่าทั้งในส่วนของค่าใช้จ่ายและใช้เวลา

๕. พนักงานส่วนตำบล ลูกจ้าง และพนักงานจ้าง องค์การบริหารส่วนตำบลแพรภนามแดง จะพึงพัฒนาทักษะ ความรู้ ความสามารถ และตนเองให้ทันสมัยอยู่เสมอ โดย

- การศึกษาหาความรู้ที่ทันสมัยที่เป็นการพัฒนาทางวิชาการและพัฒนาจิตใจของตนเอง อยู่เสมอด้วยวิธีการพัฒนารูปแบบต่าง ๆ เช่น การเข้าร่วมอบรม ประชุม สัมมนา และศึกษาด้วยตนเอง เป็นต้น

ทั้งนี้พนักงานส่วนตำบล ลูกจ้าง และพนักงานจ้าง องค์การบริหารส่วนตำบลแพรภนามแดง จะร่วมคิด ร่วมทำ ร่วมปฏิบัติในการพัฒนาคุณธรรมจริยธรรมอย่างต่อเนื่องเพื่อประโยชน์ที่ประชาชนพึงได้รับ อย่างสูงสุด
