

ภาพการสำรวจคลองปลัดสังวาลย์ หมู่ที่ ๑



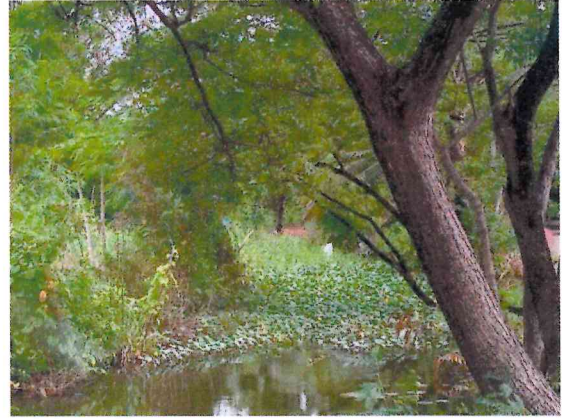
ภาพการสำรวจคลองสะพานหัน หมู่ที่ ๒



ภาพการสำรวจคลองตาเพิ่ม หมู่ที่ ๒



ภาพการสำรวจคลองมอญ หมู่ที่ ๔



ภาพการสำรวจคลองตันนุ่น หมู่ที่ ๔

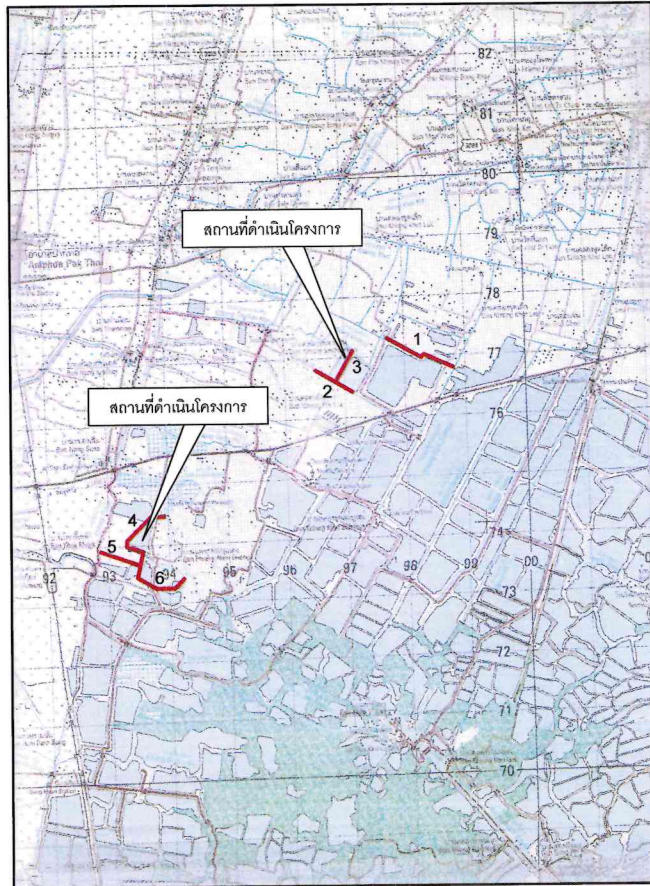


ภาพการสำรวจคลองตาเรือง หมู่ที่ ๔



งานเก็บกำจัดวัชพืช และผักตบชวา หมู่ที่ 1,2,4 ต.แพรกกนามแดง อ.อัมพวา จ.สมุทรสงคราม

รายละเอียดการเก็บ กำจัดวัชพืชและผักตบชวา



1. งานเก็บ กำจัดวัชพืชและผักตบชวา ในคลอง

1.1 คลองปลัดสังवाल- กว้างเฉลี่ย 5.00 ม. ระยะทาง 1,300 ม.

- มีปริมาณวัชพืช ระยะทาง 700 ม.

- จุดเริ่มต้น คลองตาเลย

- จุดสิ้นสุด คลองขุดสมบุรณ์

1.2 คลองสะพานหัน - กว้างเฉลี่ย 8.00 ม. ระยะทาง 1,000 ม.

- มีปริมาณวัชพืช ระยะทาง 600 ม.

- จุดเริ่มต้น บริเวณสะพานหันลูกระนาด

- จุดสิ้นสุดบริเวณ บ้าน ผญ.ปราณอม จำเริญรักษ์

1.3 คลองตาเพิ่ม - กว้างเฉลี่ย 7.00 ม. ระยะทาง 500 ม.

- มีปริมาณวัชพืช ระยะทาง 400 ม.

- จุดเริ่มต้น บริเวณคลองสะพานหัน

- จุดสิ้นสุดบริเวณคลองแกลง

1.4 คลองมอญ - กว้างเฉลี่ย 6.00 ม. ระยะทาง 1,300 ม.

- มีปริมาณวัชพืช ระยะทาง 600 ม.

- จุดเริ่มต้น บริเวณคลองแพรกกนามแดง

- จุดสิ้นสุด คลองโพธิ์

1.5 คลองต้นนุ่น - กว้างเฉลี่ย 6.00 ม. ระยะทาง 800 ม.

- มีปริมาณวัชพืช ระยะทาง 450 ม.

- จุดเริ่มต้น บริเวณคลองวัดประดู่

- จุดสิ้นสุดบริเวณคลองขุดใหม่

1.6 คลองตาเรือ - กว้างเฉลี่ย 6.00 ม. ระยะทาง 1,000 ม.

- มีปริมาณวัชพืช ระยะทาง 500 ม.

- จุดเริ่มต้นคลองขุดใหม่

- จุดสิ้นสุดบริเวณคลองวัว

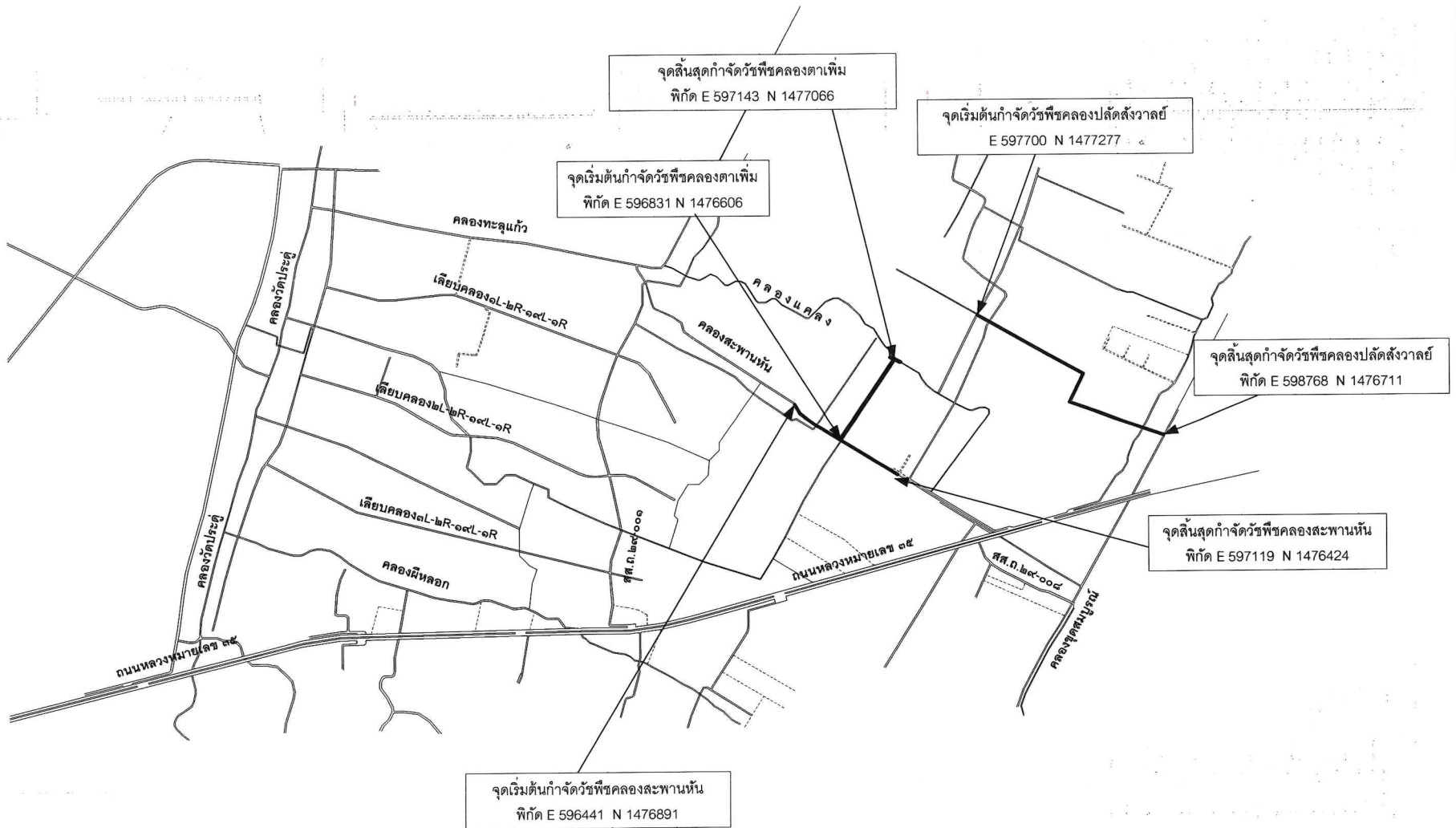
- คลองกว้างเฉลี่ย 6.00 เมตร ความยาว 5,900 เมตร มีวัชพืชและผักตบชวาความยาว 3,250 เมตร หรือไม่น้อยกว่า 1,000 ตัน

- ให้กำจัดวัชพืชในคลอง โดยตัดวัชพืชขึ้นทิ้งไว้บนคันคลอง

- กำหนดระยะเวลาดำเนินการให้แล้วเสร็จ ภายใน 30 วัน



แผนผัง งานเก็บกำจัดวัชพืช และผักตบชวา หมู่ที่ 1,2,4
ต.แพรกหนามแดง อ.อัมพวา จ.สมุทรสงคราม





แผนผัง งานเก็บก้ำจัดวัชพืช และผักตบชวา หมู่ที่ 1,2,4 ต.แพรกกหนามแดง อ.อัมพวา จ.สมุทรสงคราม

