

“โรคล้มปัสกิน”

Lumpy skin disease : LSD

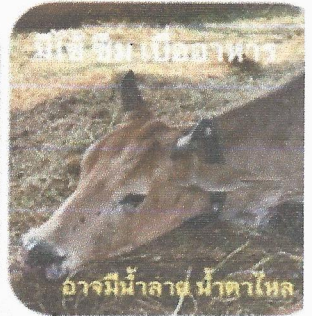
โรคระบาดในโค-กระบือ ตาม พรบ.โรคระบาดสัตว์ 2558

ข้อมูลเบื้องต้น

- เกิดจากเชื้อ ไวรัส (Capripoxvirus)
- ระบาดในโค-กระบือ ผ่านแมลงดูดเลือด
- ไม่ติดมนุษย์

อาการที่พบ

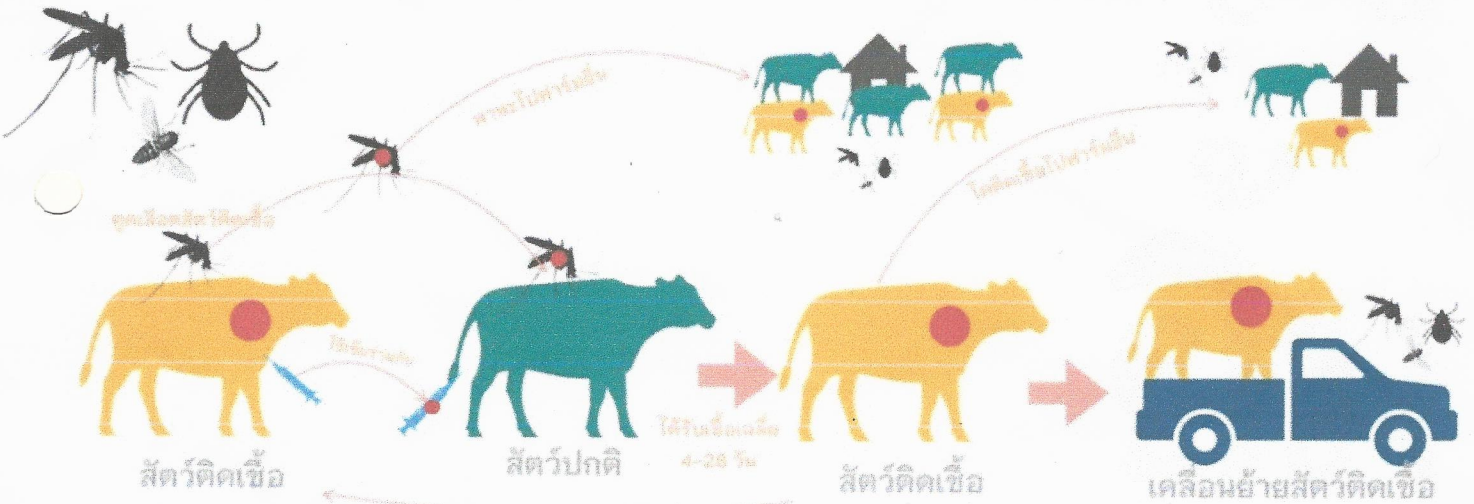
- ตุ่มนูนแข็ง ขึ้นตามลำตัว
- ต่อมน้ำเหลืองโต
- อาจมีไข้สูง ซึม
- อาจพบตาหรือข้ออักเสบ
- ในโคนมนมอาจลด



- อัตราการป่วย 5-45 %
- อัตราการตายน้อยกว่า 10%

ติดต่อและระบาดได้อย่างไร

พาหะหลักคือแมลงดูดเลือด ยุง เ็บ เหลือบ แมลงวัน



การป้องกัน



งดเคลื่อนย้ายสัตว์ป่วย กำจัดพาหะ

**ห้ามเคลื่อนย้ายสัตว์ป่วย(ในจุดมด)



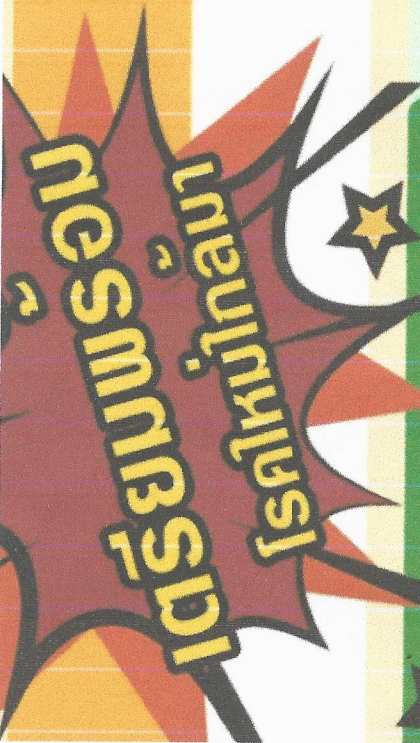
วัคซีน
แต่ยังไม่ใช้ในไทย

การรักษา

- ▶ ไม่มีการรักษาจำเพาะ
- ▶ รักษาตามอาการที่พบ
- ▶ สามารถหายได้

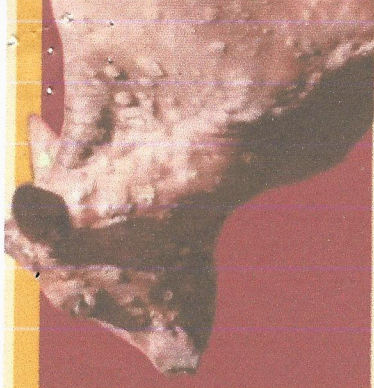
นางภพ

หากพบให้รีบแจ้งเจ้าหน้าที่
ปศุสัตว์ในพื้นที่!!!!



โรคลาบเปอ ลัมบู

(Lumpy skin disease)



ติดต่อ



โค กระบือ ไม่ติดคน

ตัวอย่าง

- ถูกแมลงดูดเลือดกัด เช่น เห็บ ยุง แมลงวันดูดเลือด เป็นต้น
- สัมผัสโดยตรงกับสะเก็ดแผล น้ำมูก น้ำเชื้อ น้ำลาย



อาการแบบปกติ



- ตุ่มแข็ง มีสะเก็ด
- ต่อมหน้าเหลืองโตขึ้น

ป้องกันอย่างไร

- กำจัดแมลง ล้างคอก มาเชื้อโรค ป้องกันสัตว์โดนแมลงกัด
- แยกสัตว์ที่นำเข้ามาเลี้ยงใหม่ 14 วัน

รักษาได้ไหม

- รักษาตามอาการ
- อาจต้องคัดสัตว์ทิ้งเพราะให้ผลผลิตไม่ดีในระยะยาว



ติดต่อ



- เมื่อพบสัตว์สงสัยป่วยตายผิดปกติ ต้องรีบแจ้ง โดยด่วน
- เจ้าหน้าที่ปศุสัตว์ในพื้นที่
- สายด่วนกรมปศุสัตว์ โทร. 063-225-6888



เฝ้าระวัง!!

“โรคล้มปี-สกิน”

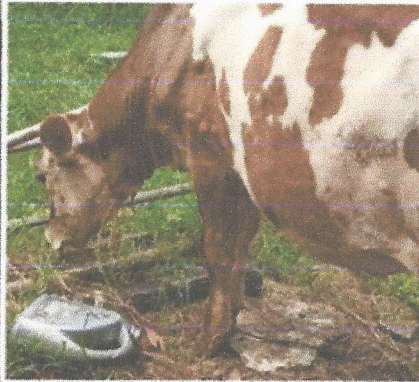
Lumpy skin disease : LSD

โรครบาดในโค-กระบือ ตาม พรบ.โรครบาดสัตว์ 2558

เกิดจากเชื้อ ไวรัส (Capripoxvirus) ระบาดในโค-กระบือ ผ่านแมลงดูดเลือด ไม่ติดมนุษย์



- ✓ ตุ่มนูนแข็ง ขึ้นตามลำตัว
- ✓ ต่อม้ำเหลืองโต
- ✓ อาจมีไข้สูง ซึม
- ✓ อาจพบตาหรือข้อขาบวมอักเสบ
- ✓ ในโคนมนมอาจลด



- ☑ อัตราการป่วย 5-45 %
- ☑ อัตราการตายน้อยกว่า 10%
- อัตราตายสูงขึ้นในโคอายุน้อย

ติดต่อผ่านแมลงดูดเลือด



พาหะหลักคือแมลงดูดเลือด ยุง เห็บ เหลือบ แมลงวัน

น้ำลาย สารคัดหลั่งต่างๆ สะเก็ดแมลง สามารถเป็นตัวแพร่เชื้อได้ แต่ไม่ใช่ทางติดต่อหลัก

หากพบในฟาร์มควรทำอย่างไร

1. แยกสัตว์แสดงอาการออก เพื่อรักษาและป้องกันการระบาดเพิ่ม
2. กำจัดพาหะแมลงดูดเลือดโดยใช้ สารกำจัดแมลงละลายน้ำ ฟันบริเวณคอก สัตว์และบริเวณคอกในฟาร์ม เช่น อะมิทราซ(Amitraz) ไชเปอร์เมทริน หรือเซลดาเมทริน เป็นต้น ทุกๆ 7-14 วัน
3. เฝ้าระวังติดตามอาการในสัตว์ที่ไม่แสดงอาการ พบเร็วรักษาหายไว!



ตัวอย่างสารกำจัดแมลง (ไม่ดักค่างในฟาร์ม)

ฟาร์มโคนมที่เกิดโรค อาจไม่จำเป็นต้องหยุดส่งนม ควรปฏิบัติตามมาตรการของแต่ละพื้นที่

งคนำเข้าโคจากพื้นที่เสี่ยง!!

แนวทางการรักษาเบื้องต้น

1. ยากลุ่มลดไข้ ลดอักเสบ ลดบวม เช่น Flunixin meglumine, Tolfenamic acid, หรือ Dexamethasone (ในโคไม่ท้อง) เป็นต้น
2. ยาปฏิชีวนะ เช่น Oxytetracycline, Penicillin, Cephalosporins
3. ยากลุ่มอื่นๆ เช่น ยาบำรุง ยาถ่ายพยาธิ หรือให้สารน้ำ เป็นต้น

ทั้งนี้ การรักษาขึ้นกับระดับอาการที่พบ แล้วแต่กรณี และควรปรึกษาสัตวแพทย์

“หากพบให้รีบแจ้ง
ปศุสัตว์ในพื้นที่ ¹⁹⁸⁷⁷
เพื่อควบคุมการระบาด!!!”

หน่วยพัฒนาสุขภาพและผลผลิตสัตว์ ส่วนสุขภาพสัตว์ สำนักงานปศุสัตว์เขต 4