



ประกาศองค์การบริหารส่วนตำบลแพรกหนามแดง

เรื่อง ประกาศใช้แผนอัตรากำลัง ๓ ปี (พ.ศ. ๒๕๖๔ - ๒๕๖๖)
ปรับปรุงครั้งที่ ๑/๒๕๖๔

ตามประกาศคณะกรรมการพนักงานส่วนตำบลจังหวัดสมุทรสงคราม เรื่อง หลักเกณฑ์และเงื่อนไขเกี่ยวกับการบริหารงานบุคคลขององค์การบริหารส่วนตำบล ลงวันที่ ๒๖ พฤศจิกายน ๒๕๕๕ และที่แก้ไขเพิ่มเติม ฉบับที่ ๓๔ พ.ศ. ๒๕๖๓ ลงวันที่ ๑๗ ธันวาคม พ.ศ. ๒๕๖๓ ประกอบกับมติคณะกรรมการพนักงานส่วนตำบลจังหวัดสมุทรสงคราม ในการประชุม ครั้งที่ ๔/๒๕๖๔ เมื่อวันที่ ๒๔ พฤษภาคม ๒๕๖๔ ได้พิจารณาให้ความเห็นชอบแผนอัตรากำลัง ๓ ปี (พ.ศ. ๒๕๖๔ - ๒๕๖๖) ปรับปรุงครั้งที่ ๑/๒๕๖๔ เพื่อปรับปรุงโครงสร้างส่วนราชการขององค์การบริหารส่วนตำบลแพรกหนามแดง ตามแนวทางการจัดทำแผนอัตรากำลัง ๓ ปี ขององค์กรปกครองส่วนท้องถิ่นเรียบร้อยแล้ว

องค์การบริหารส่วนตำบลแพรกหนามแดง ขอประกาศใช้แผนอัตรากำลัง ๓ ปี (พ.ศ. ๒๕๖๔ - ๒๕๖๖) ปรับปรุงครั้งที่ ๑/๒๕๖๔ ขององค์การบริหารส่วนตำบลแพรกหนามแดง

จึงประกาศให้ทราบโดยทั่วกัน

ประกาศ ณ วันที่ ๙ มิถุนายน พ.ศ. ๒๕๖๔

(นายทวีป อมศิริ)

นายกองค์การบริหารส่วนตำบลแพรกหนามแดง

แผนอัตรากำลัง ๓ ปี



ของ องค์การบริหารส่วนตำบลแพรรหนามแดง
อำเภออัมพวา จังหวัดสมุทรสงคราม

ประจำปีงบประมาณ พ.ศ. ๒๕๖๔ - ๒๕๖๖
(ปรับปรุงครั้งที่ ๑/๒๕๖๔)

คำนำ

ตามที่องค์การบริหารส่วนตำบลแพรภนามแดง ได้จัดทำแผนอัตรากำลังสามปี (พ.ศ.๒๕๖๔ - ๒๕๖๖) เพื่อใช้เป็นกรอบในการบริหารงานด้านการบริหารงานบุคคล โดยได้ดำเนินการประกาศใช้แผนอัตรากำลัง ๓ ปี (พ.ศ.๒๕๖๔ - ๒๕๖๖) พร้อมกับการประกาศใช้แผนพัฒนาบุคลากร (พ.ศ.๒๕๖๔ - ๒๕๖๖) และประกาศกำหนดโครงสร้างส่วนราชการขององค์การบริหารส่วนตำบลแพรภนามแดง โดยความเห็นชอบของคณะกรรมการพนักงานส่วนตำบลจังหวัดสมุทรสงคราม ในการประชุมครั้งที่ ๙/๒๕๖๓ เมื่อวันที่ ๒๘ กันยายน ๒๕๖๓ ไปแล้ว นั้น

เนื่องจากคณะกรรมการกลางพนักงานส่วนตำบล (ก.อบต.) ในการประชุมครั้งที่ ๔/๒๕๖๓ เมื่อวันที่ ๒๘ มิถุนายน ๒๕๖๓ มีมติเห็นชอบประกาศคณะกรรมการกลางพนักงานส่วนตำบล เรื่อง มาตรฐานทั่วไปเกี่ยวกับโครงสร้างส่วนการแบ่งส่วนราชการ วิธีการบริหารและการปฏิบัติงานของพนักงานส่วนตำบลและกิจการอันเกี่ยวกับกับการบริหารงานบุคคลในองค์การบริหารส่วนตำบล (ฉบับที่ ๒) พ.ศ. ๒๕๖๓ ลงวันที่ ๑๙ สิงหาคม พ.ศ.๒๕๖๓ และประกาศคณะกรรมการกลางพนักงานส่วนตำบล เรื่อง กำหนดกองสำนักหรือส่วนราชการที่เรียกชื่ออื่นขององค์การบริหารส่วนตำบล พ.ศ.๒๕๖๓ ลงวันที่ ๑๙ สิงหาคม พ.ศ.๒๕๖๓ ซึ่งคณะกรรมการพนักงานส่วนตำบลจังหวัดสมุทรสงคราม ได้มีประกาศ เรื่อง หลักเกณฑ์และเงื่อนไขเกี่ยวกับการบริหารงานบุคคลขององค์การบริหารส่วนตำบล ลงวันที่ ๒๖ พฤศจิกายน พ.ศ.๒๕๕๕ และที่แก้ไขเพิ่มเติม ฉบับที่ ๓๔ พ.ศ.๒๕๖๓ ลงวันที่ ๑๗ ธันวาคม พ.ศ.๒๕๖๓ กำหนดให้องค์การบริหารส่วนตำบลมีโครงสร้างการแบ่งส่วนราชการที่เหมาะสมสอดคล้องกับลักษณะการบริหาร อำนาจหน้าที่ ความรับผิดชอบ ปริมาณงาน และคุณภาพงานที่เพิ่มมากขึ้น โดยให้ดำเนินการปรับปรุงโครงสร้างส่วนราชการตามแนวทางที่กำหนด องค์การบริหารส่วนตำบลแพรภนามแดง จึงได้ดำเนินการปรับปรุงโครงสร้างการกำหนดส่วนราชการ และอำนาจหน้าที่ให้สอดคล้องกับหลักเกณฑ์ โดยมีรายละเอียดการปรับปรุงโครงสร้างส่วนราชการในเนื้อหาของแผนอัตรากำลังสามปี (พ.ศ.๒๕๖๔ - ๒๕๖๖) ในหัวข้อที่ ๘ - ๑๑ ตามแผนอัตรากำลัง ๓ ปี (พ.ศ.๒๕๖๔ - ๒๕๖๖) ปรับปรุงครั้งที่ ๑/๒๕๖๔ ขององค์การบริหารส่วนตำบลแพรภนามแดงฉบับนี้

องค์การบริหารส่วนตำบลแพรภนามแดง

สารบัญ

เรื่อง	หน้า
หัวข้อที่ ๘.	
- โครงสร้างกำหนดส่วนราชการ	๑ - ๘
หัวข้อที่ ๙.	
- การวิเคราะห์กำหนดอัตรากำลังเพิ่มของพนักงานส่วนตำบล ลูกจ้างประจำ และพนักงานจ้างขององค์การบริหารส่วนตำบล (ภาระค่าใช้จ่าย)	๙ - ๑๐
หัวข้อที่ ๑๐.	
- แผนภูมิโครงสร้างการแบ่งส่วนราชการตามแผนอัตรากำลัง ๓ ปี	
ประเภทสามัญ	
- โครงสร้างส่วนราชการ	๑๑
- โครงสร้างสำนักปลัด	๑๒
- โครงสร้างกองคลัง	๑๓
- โครงสร้างกองช่าง	๑๔
- โครงสร้างกองสาธารณสุขและสิ่งแวดล้อม	๑๕
- โครงสร้างกองการศึกษา ศาสนาและวัฒนธรรม	๑๖
- โครงสร้างหน่วยตรวจสอบภายใน	๑๗
หัวข้อที่ ๑๑.	
- บัญชีแสดงจัดคนลงสู่ตำแหน่งและการกำหนดเลขที่ตำแหน่ง ในส่วนราชการ	๑๘ - ๒๓
ภาคผนวก	
- ประกาศกำหนดโครงสร้างส่วนราชการ อำนาจหน้าที่ของส่วนราชการและการ จัดแบ่งส่วนราชการภายในขององค์การบริหารส่วนตำบลแพรวพราวแดง ลงวันที่ ๙ มิถุนายน พ.ศ.๒๕๖๔	

แผนอัตรากำลัง ๓ ปี
ปีงบประมาณ พ.ศ. ๒๕๖๔ - ๒๕๖๖
องค์การบริหารส่วนตำบลแพรภทนามแดง
องค์การบริหารส่วนตำบลแพรภทนามแดง
(ปรับปรุงโครงสร้างส่วนราชการขององค์การบริหารส่วนตำบลประเภทสามัญ)

๘. โครงสร้างการกำหนดส่วนราชการ

๘.๑ โครงสร้างส่วนราชการ

ด้วยคณะกรรมการกลางพนักงานส่วนตำบล (ก.อบต.) ในการประชุมครั้งที่ ๔/๒๕๖๓ เมื่อวันที่ ๒๘ มิถุนายน ๒๕๖๓ มีมติเห็นชอบประกาศคณะกรรมการกลางพนักงานส่วนตำบล เรื่อง มาตรฐานทั่วไปเกี่ยวกับโครงสร้างส่วนการแบ่งส่วนราชการ วิธีการบริหารและการปฏิบัติงานของพนักงานส่วนตำบลและกิจการอันเกี่ยวกับกับการบริหารงานบุคคลในองค์การบริหารส่วนตำบล (ฉบับที่ ๒) พ.ศ. ๒๕๖๓ ลงวันที่ ๑๙ สิงหาคม พ.ศ.๒๕๖๓ และประกาศคณะกรรมการกลางพนักงานส่วนตำบล เรื่อง กำหนดกอง สำนักหรือส่วนราชการที่เรียกชื่ออื่นขององค์การบริหารส่วนตำบล พ.ศ.๒๕๖๓ ลงวันที่ ๑๙ สิงหาคม พ.ศ.๒๕๖๓ ซึ่งคณะกรรมการพนักงานส่วนตำบลจังหวัดสมุทรสงคราม ได้มีประกาศ เรื่อง หลักเกณฑ์และเงื่อนไขเกี่ยวกับการบริหารงานบุคคลขององค์การบริหารส่วนตำบล ลงวันที่ ๒๖ พฤศจิกายน พ.ศ.๒๕๕๕ และที่แก้ไขเพิ่มเติม ฉบับที่ ๓๔ พ.ศ.๒๕๖๓ ลงวันที่ ๑๗ ธันวาคม พ.ศ.๒๕๖๓ กำหนดให้องค์การบริหารส่วนตำบลมีโครงสร้างการแบ่งส่วนราชการที่เหมาะสมสอดคล้องกับลักษณะการบริหารอำนาจหน้าที่ ความรับผิดชอบ ปริมาณงาน และคุณภาพงานที่เพิ่มมากขึ้น โดยให้ดำเนินการปรับปรุงโครงสร้างส่วนราชการตามแนวทางที่กำหนด องค์การบริหารส่วนตำบลแพรภทนามแดง จึงได้ดำเนินการปรับปรุงโครงสร้างการกำหนดส่วนราชการ และอำนาจหน้าที่ให้สอดคล้องกับหลักเกณฑ์ ดังกล่าว โดยกำหนดส่วนราชการ และอำนาจหน้าที่ ดังนี้

๑. สำนักปลัดองค์การบริหารส่วนตำบล

มีหน้าที่ความรับผิดชอบเกี่ยวกับ งานราชการทั่วไปขององค์การบริหารส่วนตำบล งานเลขานุการของนายกองค์การบริหารส่วนตำบล รองนายกองค์การบริหารส่วนตำบล และเลขานุการนายกองค์การบริหารส่วนตำบล งานกิจการสภาองค์การบริหารส่วนตำบล การบริหารงานบุคคลของพนักงานส่วนตำบล ลูกจ้างประจำ และพนักงานจ้าง งานสวัสดิการสังคม งานสังคมสงเคราะห์ งานพัฒนาคุณภาพชีวิตเด็ก สตรี ผู้สูงอายุ และผู้ด้อยโอกาส งานกิจการขนส่ง งานส่งเสริมการท่องเที่ยว งานส่งเสริมการเกษตร งานการพาณิชย์ งานส่งเสริมและพัฒนาอาชีพ งานป้องกันและบรรเทาสาธารณภัย งานเทศกิจ งานรักษาความสงบเรียบร้อย งานจราจร งานวิเทศสัมพันธ์ งานประชาสัมพันธ์ งานส่งเสริมและพัฒนาเทคโนโลยีสารสนเทศ งานนิติการ งานคุ้มครองดูแล และบำรุงรักษาทรัพยากรธรรมชาติและสิ่งแวดล้อม และราชการที่มีได้กำหนดให้เป็นหน้าที่ของกอง สำนัก หรือส่วนราชการใดในองค์การบริหารส่วนตำบล เป็นการเฉพาะ รวมทั้งกำกับและเร่งรัดการปฏิบัติราชการของส่วนราชการในองค์การบริหารส่วนตำบลให้เป็นไปตามนโยบาย แนวทาง และแผนการปฏิบัติราชการบริหารส่วนตำบล งานบริการข้อมูล สถิติ ช่วยเหลือให้คำแนะนำทางวิชาการ งานอื่น ๆ ที่เกี่ยวข้องและที่ได้รับมอบหมาย

๒. กองคลัง

มีหน้าที่ความรับผิดชอบเกี่ยวกับ งานการจ่ายเงิน การรับเงิน การจัดเก็บภาษีค่าธรรมเนียม และการพัฒนารายได้ งานสรุปผล สถิติการจัดเก็บภาษี ค่าธรรมเนียม งานนำส่งเงิน การเก็บรักษาเงินและเอกสารทางการเงิน งานตรวจสอบใบสำคัญ ฎีกาทุกประเภท งานการจัดทำบัญชี งานตรวจสอบบัญชีทุกประเภท งานเกี่ยวกับเงินเดือน ค่าจ้าง ค่าตอบแทน เงินบำเหน็จ บำนาญ และเงินอื่น ๆ งานจัดทำหรือช่วยจัดทำงบประมาณและเงินนอกงบประมาณ งานเกี่ยวกับสถานะการเงินการคลัง งานการจัดสรรเงินต่าง ๆ งานทะเบียนคุมเงินรายได้และรายจ่ายต่าง ๆ งานควบคุมการเบิกจ่ายเงิน งานทำงบทดลองประจำปีและประจำปี งานเกี่ยวกับการจัดซื้อ จัดจ้าง จัดทำ งานทะเบียนคุม งานการจำหน่าย พัสดุ ครุภัณฑ์ และทรัพย์สินต่าง ๆ งานเกี่ยวกับเงินประกันสัญญาทุกประเภท งานบริการข้อมูล สถิติ ช่วยเหลือให้คำแนะนำทางวิชาการ ด้านการเงิน การคลัง การบัญชี การพัสดุและทรัพย์สิน งานอื่น ๆ ที่เกี่ยวข้องและที่ได้รับมอบหมาย

๓. กองช่าง

มีหน้าที่ความรับผิดชอบเกี่ยวกับ งานสำรวจ งานออกแบบและเขียนแบบ งานประมาณราคา งานจัดทำราคากลาง งานจัดทำข้อมูลทางด้านวิศวกรรมต่าง ๆ งานจัดเก็บและทดสอบคุณภาพวัสดุ งานจัดทำทะเบียนประวัติโครงสร้างพื้นฐาน อาคาร สะพาน คลอง แหล่งน้ำ งานติดตั้งซ่อมบำรุงระบบไฟส่องสว่างและไฟสัญญาณจราจร งานปรับปรุงภูมิทัศน์ งานผังเมืองตามพระราชบัญญัติการผังเมือง งานการควบคุมอาคารตามระเบียบกฎหมาย งานตรวจสอบการก่อสร้าง งานจัดทำแผนปฏิบัติงานการก่อสร้างและซ่อมบำรุงประจำปี งานควบคุมการก่อสร้างและซ่อมบำรุง งานจัดทำประวัติ ติดตาม ควบคุมการปฏิบัติงานเครื่องจักรกล งานจัดทำทะเบียนประวัติการใช้เครื่องจักรกล และยานพาหนะ งานแผนการบำรุงรักษาเครื่องจักรกลและยานพาหนะ งานเกี่ยวกับการประปา งานเกี่ยวกับการช่าง สุขาภิบาล งานช่วยเหลือสนับสนุนเครื่องจักรกล งานช่วยเหลือสนับสนุนการป้องกันและบรรเทาสาธารณภัย งานช่วยเหลือสนับสนุนด้านทรัพยากรธรรมชาติและสิ่งแวดล้อม งานจัดทำทะเบียนควบคุมการจัดซื้อ เก็บรักษา การเบิกจ่ายวัสดุ อุปกรณ์ อะไหล่ น้ำมันเชื้อเพลิง งานบริการข้อมูล สถิติ ช่วยเหลือให้คำแนะนำทางวิชาการด้าน วิศวกรรมต่าง ๆ งานอื่น ๆ ที่เกี่ยวข้องและที่ได้รับมอบหมาย

๔. กองสาธารณสุขและสิ่งแวดล้อม

มีหน้าที่ความรับผิดชอบเกี่ยวกับ งานการศึกษา ค้นคว้า วิจัย วิเคราะห์และจัดทำแผนงานด้าน สาธารณสุข งานส่งเสริมสุขภาพงานป้องกันเฝ้าระวังและควบคุมโรคติดต่อและโรคไม่ติดต่อ งานสุขาภิบาลในสถาน ประกอบการ งานสุขาภิบาลชุมชน งานอนามัยสิ่งแวดล้อม งานคุ้มครองผู้บริโภค งานให้บริการด้านสาธารณสุข งานเภสัชกรรม งานพยาธิวิทยา งานรังสีวิทยา งานวิชาการทางการแพทย์ งานวิเคราะห์ทางวิทยาศาสตร์ งานการแพทย์ งานการแพทย์ฉุกเฉิน งานรักษาพยาบาล งานศูนย์บริการสาธารณสุข งานโรงพยาบาลส่งเสริมสุขภาพ ตำบล งานบริหารสาธารณสุข งานส่งเสริมป้องกันควบคุมโรค งานเวชปฏิบัติครอบครัว งานหลักประกันสุขภาพ งานมาตรฐานและคุณภาพหน่วยบริการ งานยุทธศาสตร์สาธารณสุข งานกฎหมายสาธารณสุข งานแพทย์แผนไทย งานส่งเสริมสนับสนุนการแพทย์แผนไทย งานกายภาพและอาชีวบำบัด งานฟื้นฟูสมรรถภาพและจิตใจผู้ป่วย งานทันตสาธารณสุข งานบริการรักษาความสะอาด งานบริการและพัฒนาระบบจัดการมูลฝอย งานบริหารจัดการสิ่ง ปฏิกูล งานส่งเสริมสนับสนุนการพัฒนาคุณภาพชีวิตเด็ก สตรี ผู้สูงอายุ ผู้พิการ ผู้ด้อยโอกาส งานอาสาสมัคร สาธารณสุข งานป้องกันและบำบัดการติดสารเสพติด งานสัตวแพทย์ งานการศึกษา ค้นคว้า วิจัย วิเคราะห์ กำหนด

/มาตรการ . . .

มาตรการและแผนดำเนินงานด้านสิ่งแวดล้อม การประเมินผลกระทบด้านสิ่งแวดล้อม การเฝ้าระวังและตรวจสอบคุณภาพสิ่งแวดล้อม งานส่งเสริมสนับสนุนด้านสิ่งแวดล้อม งานจัดทำและพัฒนาระบบฐานข้อมูลด้านการจัดการสิ่งแวดล้อม งานรณรงค์และการฝึกอบรมสร้างจิตสำนึกด้านสิ่งแวดล้อม งานวางแผนและจัดทำแผนดำเนินงานด้านการเฝ้าระวัง ควบคุมมลพิษทางน้ำ อากาศและเสียง งานเฝ้าระวัง บำบัด ตรวจสอบคุณภาพน้ำ อากาศ ของเสียและสารอันตรายต่างๆ งานบริการข้อมูล สถิติ ช่วยเหลือให้คำแนะนำทางวิชาการ งานอื่นๆที่เกี่ยวข้องและที่ได้รับมอบหมาย

๕. กองการศึกษา ศาสนาและวัฒนธรรม

มีหน้าที่ความรับผิดชอบเกี่ยวกับ งานบริหารการศึกษา งานพัฒนาการศึกษา ทั้งการศึกษาในระบบ การศึกษา การศึกษานอกระบบการศึกษา และการศึกษาตามอัธยาศัย เช่น การจัดการศึกษาปฐมวัย อนุบาลศึกษา ปฐมศึกษา มัธยมศึกษา และอาชีวศึกษา งานบริหารวิชาการด้านการศึกษา งานโรงเรียน งานกิจการนักเรียน งานการศึกษาปฐมวัย งานขยายโอกาสทางการศึกษา งานฝึกและส่งเสริมอาชีพ งานห้องสมุด งานพิพิธภัณฑ์ งานเครือข่ายทางการศึกษา งานศึกษานิเทศก์ งานส่งเสริมคุณภาพและมาตรฐานหลักสูตร งานพัฒนาสื่อเทคโนโลยีและนวัตกรรมทางการศึกษา งานการศาสนา งานบำรุงศิลปะ จารีตประเพณี ภูมิปัญญาท้องถิ่น และวัฒนธรรมอันดีของท้องถิ่น งานการกีฬาและนันทนาการ งานกิจกรรมเด็กเยาวชน และการศึกษานอกโรงเรียน งานศูนย์พัฒนาเด็กเล็ก งานส่งเสริมสวัสดิการ สวัสดิภาพและกองทุนเพื่อการศึกษา งานบริหารงานบุคคลของพนักงานครู บุคลากรทางการศึกษา ลูกจ้างและพนักงานจ้างสังกัดสถานศึกษาและศูนย์พัฒนาเด็กเล็กกรณียังไม่ได้จัดตั้งกองการเจ้าหน้าที่ งานบริการข้อมูล สถิติ ช่วยเหลือให้คำแนะนำทางวิชาการ งานอื่นๆ ที่เกี่ยวข้องและที่ได้รับมอบหมาย

๖. หน่วยตรวจสอบภายใน

มีหน้าที่ความรับผิดชอบเกี่ยวกับ งานจัดทำแผนการตรวจสอบภายในประจำปี งานการตรวจสอบความถูกต้องและเชื่อถือได้ของเอกสารการเงิน การบัญชี เอกสารการรับการจ่ายเงินทุกประเภท ตรวจสอบการเก็บรักษาหลักฐานการเงิน การบัญชี งานตรวจสอบการสรรหาพัสดุและทรัพย์สิน การเก็บรักษาพัสดุและทรัพย์สิน งานตรวจสอบการทำประโยชน์จากทรัพย์สินขององค์การบริหารส่วนตำบล งานตรวจสอบติดตามและการประเมินผลการดำเนินงานตามแผนงาน โครงการให้เป็นไปตามนโยบาย วัตถุประสงค์ และเป้าหมายที่กำหนดอย่างมีประสิทธิภาพ ประสิทธิผลและประหยัด งานวิเคราะห์และประเมินความมีประสิทธิภาพ ประหยัด คุ่มค่าในการใช้ทรัพยากรของส่วนราชการต่างๆ งานประเมินการควบคุมภายในของหน่วยรับตรวจ งานรายงานผลการตรวจสอบภายใน งานบริการข้อมูล สถิติ ช่วยเหลือให้คำแนะนำแนวทางแก้ไข ปรับปรุงการปฏิบัติงานแก่หน่วยรับตรวจและผู้เกี่ยวข้อง งานอื่นๆที่เกี่ยวข้องและที่ได้รับมอบหมาย

โครงสร้างตามแผนอัตรากำลังปัจจุบัน ๒๕๖๔ - ๒๕๖๖	โครงสร้างตามแผนอัตรากำลังใหม่ ๒๕๖๔ - ๒๕๖๖	หมายเหตุ
<p>๑. สำนักปลัด อบต.</p> <p>๑.๑ งานบริหารทั่วไป</p> <ul style="list-style-type: none"> - งานสารบรรณ - งานบริหารงานบุคคล - งานเลือกตั้งและทะเบียนข้อมูล - งานควบคุมภายใน - งานถ่ายโอนภารกิจฯ <p>๑.๒ งานนโยบายและแผน</p> <ul style="list-style-type: none"> - งานนโยบายและแผน - งานวิชาการ - งานข้อมูลและประชาสัมพันธ์ - งานงบประมาณ <p>๑.๓ งานกฎหมายและคดี</p> <ul style="list-style-type: none"> - งานกฎหมายและคดี - งานร้องเรียนร้องทุกข์และอุทธรณ์ - งานข้อบัญญัติและระเบียบ <p>๑.๔ งานป้องกันและบรรเทาสาธารณภัย</p> <ul style="list-style-type: none"> - งานอำนวยการ - งานป้องกัน - งานฟื้นฟู <p>๑.๕ งานสวัสดิการสังคม</p> <ul style="list-style-type: none"> - งานประชาสัมพันธ์ - งานบริการชุมชน <p>๑.๖ งานกิจการสภา อบต.</p> <ul style="list-style-type: none"> - งานระเบียบข้อบังคับประชุม - งานการประชุม - งานอำนวยการและประสานงาน 	<p>๑. สำนักปลัดองค์การบริหารส่วนตำบล</p> <p>๑.๑ งานบริหารงานทั่วไป</p> <p>๑.๒ งานการเจ้าหน้าที่</p> <p>๑.๓ งานวิเคราะห์นโยบายและแผน</p> <p>๑.๔ งานนิติการ</p> <p>๑.๕ งานสวัสดิการสังคม</p> <p>๑.๖ งานป้องกันและบรรเทาสาธารณภัย</p>	

โครงสร้างตามแผนอัตรากำลังปัจจุบัน ๒๕๖๔ - ๒๕๖๖	โครงสร้างตามแผนอัตรากำลังใหม่ ๒๕๖๔ - ๒๕๖๖	หมายเหตุ
<p>๒. กองคลัง</p> <p>๒.๑ งานการเงิน</p> <ul style="list-style-type: none"> - งานการเงิน - งานรับเงินเบิกจ่ายเงิน - งานจัดทำฎีกาเบิกจ่ายเงิน - งานเก็บรักษาเงิน <p>๒.๒ งานบัญชี</p> <ul style="list-style-type: none"> - งานการบัญชี - งานทะเบียนการคุมเบิกจ่ายเงิน - งานงบการเงินและงบทดลอง - งานแสดงฐานะทางการเงิน <p>๒.๓ งานพัฒนาและจัดเก็บรายได้</p> <ul style="list-style-type: none"> - งานภาษีอากร ค่าธรรมเนียมและค่าเช่า - งานพัฒนารายได้ - งานควบคุมกิจการค้าและค่าปรับ - งานทะเบียนควบคุมและเร่งรัดรายได้ - งานแผนที่ภาษี <p>๒.๔ งานทะเบียนทรัพย์สินและพัสดุ</p> <ul style="list-style-type: none"> - งานทะเบียนทรัพย์สิน - งานพัสดุ งานทะเบียนเบิกจ่ายวัสดุครุภัณฑ์ 	<p>๒. กองคลัง</p> <p>๒.๑ งานการเงินและบัญชี</p> <p>๒.๒ งานบริหารงานคลัง</p> <p>๒.๓ งานเร่งรัดและจัดเก็บรายได้</p> <p>๒.๔ งานพัสดุและทรัพย์สิน</p>	

โครงสร้างตามแผนอัตรากำลังปัจจุบัน ๒๕๖๔ - ๒๕๖๖	โครงสร้างตามแผนอัตรากำลังใหม่ ๒๕๖๔ - ๒๕๖๖	หมายเหตุ
<p>๓. กองช่าง</p> <p>๓.๑ <u>งานก่อสร้าง</u></p> <ul style="list-style-type: none"> - งานก่อสร้างและบูรณะถนน - งานก่อสร้างสะพาน เขื่อน ทดน้ำ - งานข้อมูลก่อสร้าง <p>๓.๒ <u>งานออกแบบและควบคุมอาคาร</u></p> <ul style="list-style-type: none"> - งานประเมินราคา - งานควบคุมการก่อสร้างอาคาร - งานออกแบบและบริการข้อมูล <p>๓.๓ <u>งานประสานสาธารณูปโภค</u></p> <ul style="list-style-type: none"> - งานประสานกิจการประปา - งานไฟฟ้าสาธารณะ - งานระบายน้ำ <p>๓.๔ <u>งานผังเมือง</u></p> <ul style="list-style-type: none"> - งานสำรวจและแผนที่ - งานวางผังพัฒนาเมือง - งานควบคุมทางผังเมือง <p>๔. กองสาธารณสุขและสิ่งแวดล้อม</p> <p>๔.๑ งานสุขาภิบาลและอนามัยสิ่งแวดล้อม</p> <p>๔.๒ งานส่งเสริมสุขภาพและสาธารณสุข</p> <ul style="list-style-type: none"> - งานบริหารทั่วไปเกี่ยวกับสาธารณสุข - งานกองทุนหลักประกันสุขภาพ <p>๔.๓ งานรักษาความสะอาด</p> <p>๔.๔ งานป้องกันควบคุมโรค</p> <p>๔.๕ งานบริการสาธารณสุข</p> <p>๕. กองการศึกษา ศาสนา และวัฒนธรรม</p> <p>๕.๑ งานบริหารการศึกษา</p> <p>๕.๒ งานส่งเสริมการศึกษา ศาสนา และวัฒนธรรม</p> <p>๕.๓ งานกิจการโรงเรียน</p>	<p>๓. กองช่าง</p> <p>๓.๑ งานก่อสร้างและซ่อมบำรุง</p> <p>๓.๒ งานควบคุมอาคาร</p> <p>๓.๓ งานสาธารณูปโภค</p> <p>๓.๔ งานผังเมือง</p> <p>๓.๕ งานสำรวจและออกแบบ</p> <p>๔. กองสาธารณสุขและสิ่งแวดล้อม</p> <p>๔.๑ งานควบคุมและจัดการคุณภาพสิ่งแวดล้อม</p> <p>๔.๒ งานส่งเสริมสุขภาพ</p> <p>๔.๓ งานรักษาความสะอาด</p> <p>๔.๔ งานป้องกันและควบคุมโรค</p> <p>๔.๕ งานบริการสาธารณสุข</p> <p>๕. กองการศึกษา ศาสนา และวัฒนธรรม</p> <p>๕.๑ งานบริหารการศึกษา</p> <p>๕.๒ งานส่งเสริมการศึกษา ศาสนา และวัฒนธรรม</p> <p>๕.๓ งานการศึกษานอกระบบและตามอัธยาศัย</p> <p>๖. หน่วยตรวจสอบภายใน</p>	

๘.๒ การวิเคราะห์การกำหนดตำแหน่ง

องค์การบริหารส่วนตำบลแพรกหนามแดง ได้วิเคราะห์การกำหนดตำแหน่งจากภารกิจที่จะดำเนินการในแต่ละส่วนราชการในระยะเวลา ๓ ปีข้างหน้า ซึ่งเป็นการสะท้อนให้เห็นปริมาณงานในแต่ละส่วนราชการมีเท่าใด เพื่อนำมาวิเคราะห์ว่าจะใช้ตำแหน่งประเภทใด สายงานใด จำนวนเท่าใดในส่วนราชการนั้น จึงจะเหมาะสมกับภารกิจ ปริมาณงาน เพื่อให้คุ้มค่าต่อการใช้จ่ายงบประมาณขององค์การบริหารส่วนตำบลแพรกหนามแดง และเพื่อให้การบริหารงานขององค์การบริหารส่วนตำบลแพรกหนามแดง เป็นไปอย่างมีประสิทธิภาพ ประสิทธิผล โดยนำผลการวิเคราะห์มาประกอบการกำหนดตำแหน่งให้สอดคล้องกับลักษณะความยากง่ายของงาน และปริมาณงาน และได้ดำเนินการปรับปรุงโครงสร้างส่วนราชการให้สอดคล้องกับประกาศ ก.อบต.จังหวัดสมุทรสงคราม เรื่อง หลักเกณฑ์และเงื่อนไขเกี่ยวกับการบริหารงานบุคคลขององค์การบริหารส่วนตำบล (ฉบับที่ ๓๔) พ.ศ.๒๕๖๓ ลงวันที่ ๑๗ ธันวาคม พ.ศ.๒๕๖๓ ดังนี้

กรอบอัตรากำลัง ๓ ปี (พ.ศ.๒๕๖๔ - ๒๕๖๖)

องค์การบริหารส่วนตำบลแพรทนามแดง อำเภออัมพวา จังหวัดสมุทรสงคราม
การวิเคราะห์การกำหนดตำแหน่ง แผนอัตรากำลัง ๓ ปี ระหว่างปี พ.ศ. ๒๕๖๔ - ๒๕๖๖

ส่วนราชการ	กรอบ อัตรากำลังเดิม	อัตราตำแหน่งที่คาดว่าจะ ต้องใช้ในช่วงระยะเวลา ๓ ปี ข้างหน้า			อัตรากำลังคน เพิ่ม / ลด			หมายเหตุ
		๒๕๖๔	๒๕๖๕	๒๕๖๖	๒๕๖๔	๒๕๖๕	๒๕๖๖	
นักบริหารงานท้องถิ่น(ปลัด อบต.) ระดับกลาง	๑	๑	๑	๑	-	-	-	
สำนักงานปลัด								
นักบริหารงานทั่วไป (หัวหน้าสำนักงานปลัด) ระดับ ต้น	๑	๑	๑	๑	-	-	-	
นิติกร (ปก./ชก.)	๑	๑	๑	๑	-	-	-	
นักวิเคราะห์นโยบายและแผน (ปก./ชก.)	๑	๑	๑	๑	-	-	-	
นักทรัพยากรบุคคล (ปก./ชก.)	๑	๑	๑	๑	-	-	-	
นักพัฒนาชุมชน (ปก./ชก.)	-	๑	๑	๑	+๑	-	-	กำหนดเพิ่ม
เจ้าพนักงานธุรการ (ปง./ชง.)	๑	๑	๑	๑	-	-	-	
พนักงานจ้างประเภท ตามภารกิจ								
ผู้ช่วยเจ้าพนักงานธุรการ	๑	๑	๑	๑	-	-	-	
พนักงานจ้างประเภท ทั่วไป								
พนักงานขับรถยนต์	๑	๑	๑	๑	-	-	-	
นักการ	๑	๑	๑	๑	-	-	-	
รวม	๘	๙	๙	๙	+๑	-	-	
กองคลัง								
นักบริหารงานการคลัง (ผู้อำนวยการกองคลัง) ระดับต้น	๑	๑	๑	๑	-	-	-	
นักวิชาการพัสดุ (ปก./ชก.)	๑	๑	๑	๑	-	-	-	
นักวิชาการเงินและบัญชี (ปก./ชก.)	๑	๑	๑	๑	-	-	-	
เจ้าพนักงานจัดเก็บรายได้ (ปง./ชง.)	๑	๑	๑	๑	-	-	-	
พนักงานจ้างประเภท ตามภารกิจ								
ผู้ช่วยเจ้าพนักงานจัดเก็บรายได้	๑	๑	๑	๑	-	-	-	
รวม	๕	๕	๕	๕	-	-	-	
กองช่าง								
นักบริหารงานช่าง (ผู้อำนวยการกองช่าง) ระดับต้น	๑	๑	๑	๑	-	-	-	
วิศวกรโยธา (ปก./ชก.)	-	๑	๑	๑	+๑	-	-	กำหนดเพิ่ม
นายช่างโยธา (ปง./ชง.)	๑	๑	๑	๑	-	-	-	
พนักงานจ้างประเภท ตามภารกิจ								
ผู้ช่วยนายช่างไฟฟ้า	๑	๑	๑	๑	-	-	-	
ผู้ช่วยเจ้าพนักงานธุรการ	๑	๑	๑	๑	-	-	-	
พนักงานจ้างประเภท ทั่วไป								
พนักงานผลิตน้ำประปา	๑	๑	๑	๑	-	-	-	
พนักงานขับเครื่องจักรกล ขนาดเบา	-	๑	๑	๑	+๑	-	-	กำหนดเพิ่ม
คนงานทั่วไป	๓	๓	๓	๓	-	-	-	
รวม	๘	๑๐	๑๐	๑๐	+๒	-	-	

ส่วนราชการ	กรอบ อัตรากำลังเดิม	อัตราตำแหน่งที่คาดว่าจะ ต้องใช้ในช่วงระยะเวลา ๓ ปี ข้างหน้า			อัตรากำลังคน เพิ่ม / ลด			หมายเหตุ
		๒๕๖๔	๒๕๖๕	๒๕๖๖	๒๕๖๔	๒๕๖๕	๒๕๖๖	
กองสาธารณสุขและสิ่งแวดล้อม								
นักบริหารงานสาธารณสุขและสิ่งแวดล้อม (ผู้อำนวยการกองสาธารณสุขและสิ่งแวดล้อม) ระดับต้น	๑	๑	๑	๑	-	-	-	
นักวิชาการสาธารณสุข (ปก./ชก.)	-	๑	๑	๑	+๑	-	-	กำหนดเพิ่ม
เจ้าพนักงานสาธารณสุข (ปง./ชง.)	๑	-	-	-	-๑	-	-	ยุบเลิก
พนักงานจ้าง ประเภท ตามภารกิจ								
ผู้ช่วยเจ้าพนักงานธุรการ	-	๑	๑	๑	+๑	-	-	กำหนดเพิ่ม
พนักงานขับเครื่องจักรกลขนาดกลาง	๑	๑	๑	๑	-	-	-	
พนักงานจ้าง ประเภท ทั่วไป								
คนงานทั่วไป	-	๑	๑	๑	+๑	-	-	กำหนดเพิ่ม
รวม	๓	๕	๕	๕	+๒	-	-	
กองการศึกษา ศาสนา และวัฒนธรรม								
นักบริหารงานการศึกษา (ผู้อำนวยการกองการศึกษา ศาสนา และวัฒนธรรม) ระดับต้น	๑	๑	๑	๑	-	-	-	
นักวิชาการศึกษา (ปก./ชก.)	๑	๑	๑	๑	-	-	-	
ครูผู้ดูแลเด็ก	๑	๑	๑	๑	-	-	-	
พนักงานจ้าง ประเภท ตามภารกิจ								
ผู้ดูแลเด็ก (ทักษะ)	๑	๑	๑	๑	-	-	-	
รวม	๔	๔	๔	๔	-	-	-	
หน่วยตรวจสอบภายใน								
นักวิชาการตรวจสอบภายใน (ปก./ชก.)	-	๑	๑	๑	+๑	-	-	กำหนดเพิ่ม
รวม	-	๑	๑	๑	+๑	-	-	
รวมทั้งสิ้น	๒๙	๓๕	๓๕	๓๕	+๖			

๙. การวิเคราะห์การกำหนดอัตราค่าจ้างเพิ่มขึ้นของพนักงานส่วนตำบล ลูกจ้างประจำ และพนักงานจ้าง องค์การบริหารส่วนตำบลแพะพหลามแดง

ที่	ชื่อสายงาน	ระดับตำแหน่ง	จำนวนทั้งหมด	จำนวนที่มีอยู่ปัจจุบัน			อัตราตำแหน่งที่คาดว่าจะต้องใช้เวลา ๓ ปีข้างหน้า			กำลังคนที่ต้องการเพิ่ม/ลด	ภาระค่าใช้จ่ายที่เพิ่มขึ้น (ก)			ค่าใช้จ่ายรวม (ข)			หมายเหตุ
				จำนวน (คน)	เงินเดือน (ด)	เงินประจำตำแหน่ง (ข)	๒๕๖๔	๒๕๖๕	๒๕๖๖		๒๕๖๔	๒๕๖๕	๒๕๖๖	๒๕๖๔	๒๕๖๕	๒๕๖๖	
	กองสาธารณสุขและสิ่งแวดล้อม (๐๖)																
๒๔	ผู้อำนวยการกองสาธารณสุขและสิ่งแวดล้อม (นักบริหารงานสาธารณสุขและสิ่งแวดล้อม)	ต้น	๑	๓๗๖,๐๘๐	๕๒,๐๐๐	๑	๑	๑	-	๑๓,๓๒๐	๑๓,๓๒๐	๑๓,๔๔๐	๔๔๔,๗๒๐	๔๕๘,๑๖๐	๔๕๘,๑๖๐	๓๑,๓๔๐	
๒๕	นักวิชาการสาธารณสุข	ป.ก./ช.ก.	๑	๐	๐	๑	๑	๑	-	๓๕๕,๓๒๐	๑๒,๐๐๐	๑๒,๐๐๐	๓๖๗,๓๒๐	๓๖๗,๓๒๐	๓๖๗,๓๒๐	ก้ำก๋อเพิ่มเติม	
๒๖	พนักงานจ้าง																
๒๗	ผู้ช่วยเจ้าพนักงานธุรการ	ภารกิจ	๑	๐	๐	๑	๑	๑	-	๑๓๘,๐๐๐	๕,๕๒๐	๕,๗๖๐	๑๔๓,๕๒๐	๑๔๙,๒๘๐	๑๔๙,๒๘๐	ก้ำก๋อเพิ่มเติม	
๒๘	พนักงานขับเครื่องจักรกลขนาดกลาง	ภารกิจ	๑	๑๘๖,๐๐๐	๐	๑	๑	๑	-	๐	๗,๒๐๐	๗,๕๖๐	๑๙๓,๒๐๐	๑๙๘,๗๖๐	๑๙๘,๗๖๐	ว่างเดิม	
๒๙	คนงานทั่วไป	ทั่วไป	๑	๐	๐	๑	๑	๑	-	๑๐๘,๐๐๐	๐	๐	๑๐๘,๐๐๐	๑๐๘,๐๐๐	๑๐๘,๐๐๐	ก้ำก๋อเพิ่มเติม	
	กองการศึกษา ศาสนา และวัฒนธรรม (๐๘)																
๓๐	ผู้อำนวยการกองการศึกษา ศาสนา และวัฒนธรรม (นักบริหารงานการศึกษา)	ต้น	๑	๓๙๓,๖๐๐	๕๒,๐๐๐	๑	๑	๑	-	๑๓,๖๒๐	๑๓,๖๒๐	๑๓,๖๒๐	๔๒๐,๘๔๐	๔๓๔,๒๖๐	๔๓๔,๒๖๐	ว่างเดิม	
๓๑	นักวิชาการศึกษา	ป.ก./ช.ก.	๑	๑๘๖,๗๒๐	-	๑	๑	๑	-	๙,๓๖๐	๙,๓๖๐	๙,๓๖๐	๑๙๖,๐๘๐	๑๙๖,๐๘๐	๑๙๖,๐๘๐	ว่างเดิม	
๓๒	ครูผู้ดูแลเด็ก		๑	-	-	๑	๑	๑	-	๐	๐	๐	๐	๐	๐	ว่างเดิม	
๓๓	พนักงานจ้าง																
๓๔	ผู้ดูแลเด็ก (ทักษะ)	ภารกิจ	๑	๑๒๒,๑๖๐	-	๑	๑	๑	-	๔,๙๒๐	๕,๑๖๐	๕,๔๐๐	๑๒๖,๙๘๐	๑๓๒,๓๒๐	๑๓๒,๓๒๐	ว่างเดิม	
(๕)	หน่วยตรวจรถจักรยานยนต์ (๑๒)																
(๖)	นักวิชาการตรวจสอบภายใน	ป.ก./ช.ก.	๑	๐	๐	๑	๑	๑	-	๓๕๕,๓๒๐	๑๒,๐๐๐	๑๒,๐๐๐	๓๖๗,๓๒๐	๓๖๗,๓๒๐	๓๖๗,๓๒๐	ก้ำก๋อเพิ่มเติม	
(๗)	รวม		๓๕	๖,๔๔๕,๐๒๐	๓๗๘,๐๐๐	๓๕	๓๕	๓๕	-	๑,๙๗๖,๓๔๐	๒๗๑,๕๐๐	๒๗๑,๕๐๐	๘,๖๙๒,๘๖๐	๘,๙๖๕,๖๖๐	๘,๙๖๕,๖๖๐		
(๘)	ประมาณการประโยชน์ตอบแทนอื่นไม่เกิน ๑๕%																
(๙)	รวมเป็นค่าใช้จ่ายบุคคลทั้งสิ้น																
(๑๐)	คิดเป็นร้อยละ ๔๐ ของงบประมาณรายจ่ายประจำปี																

หมายเหตุ งบประมาณรายจ่ายประจำปีงบประมาณ พ.ศ.๒๕๖๓ ๒๗,๐๐๐,๐๐๐ บาท

บาท

งบประมาณรายจ่ายประจำปี ๒๕๖๖ = ๓๑,๒๕๕,๘๗๕

เพิ่มขึ้นร้อยละ ๕ จากประมาณการรายจ่ายปี ๒๕๖๔

บาท

๒๙,๗๖๗,๕๐๐

เพิ่มขึ้น ร้อยละ ๕ จากประมาณการรายจ่ายปี ๒๕๖๕

๒๘,๓๕๐,๐๐๐ บาท

งบประมาณรายจ่ายประจำปี ๒๕๖๔ (ประมาณการ)

เพิ่มขึ้นร้อยละ ๕ =

๑๐. แผนภูมิโครงสร้างการแบ่งส่วนราชการตามแผนอัตรากำลัง ๓ ปี ประเภทสามัญ

แผนภูมิโครงสร้างการแบ่งส่วนราชการตามแผนอัตรากำลัง ๓ ปี ปีงบประมาณ ๒๕๖๔ - ๒๕๖๖
 กรอบปีโครงสร้างส่วนราชการองค์การบริหารส่วนตำบลพรหมามแดง

โครงสร้างส่วนราชการ อบต.

ปลัด อบต.
 (นักบริหารงานท้องถิ่น ระดับกลาง)(๑)

หน่วยตรวจสอบภายใน



สำนักปลัด อบต.
หัวหน้าสำนักปลัด
 (นักบริหารงานทั่วไป ระดับต้น) (๑)

- งานบริหารงานทั่วไป
- งานการเงินและบัญชี
- งานวิเคราะห์นโยบายและแผน
- งานนิติการ
- งานสวัสดิการสังคม
- งานป้องกันและบรรเทาสาธารณภัย

กองคลัง
ผู้อำนวยการกองคลัง
 (นักบริหารงานการคลัง ระดับต้น) (๑)

- งานการเงินและบัญชี
- งานบริหารงานคลัง
- งานเร่งรัดและจัดเก็บรายได้
- งานพัสดุและทรัพย์สิน

กองช่าง
ผู้อำนวยการกองช่าง
 (นักบริหารงานช่าง ระดับต้น) (๑)

- งานก่อสร้างและซ่อมบำรุง
- งานควบคุมอาคาร
- งานสาธารณูปโภค
- งานผังเมือง
- งานสำรวจและออกแบบ

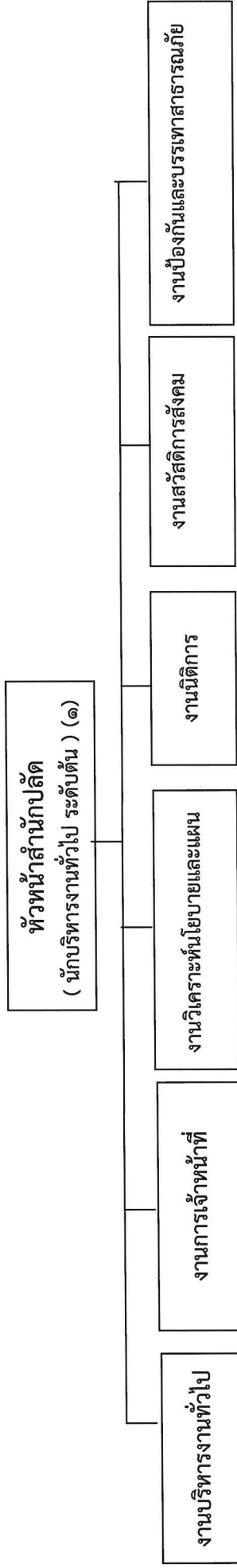
กองสาธารณสุขและสิ่งแวดล้อม
ผู้อำนวยการกองสาธารณสุขและสิ่งแวดล้อม
 (นักบริหารงานสาธารณสุขและสิ่งแวดล้อม ระดับต้น) (๑)

- งานควบคุมและจัดการคุณภาพสิ่งแวดล้อม
- งานส่งเสริมสุขภาพ
- งานรักษาความสะอาด
- งานป้องกันและควบคุมโรค
- งานบริการสาธารณสุข

กองการศึกษา ศาสนาและวัฒนธรรม
ผู้อำนวยการกองการศึกษา ศาสนา และวัฒนธรรม
 (นักบริหารงานการศึกษา ระดับต้น) (๑)

- งานบริหารการศึกษา
- งานส่งเสริมการศึกษา ศาสนาและวัฒนธรรม
- งานการศึกษาเอกชน
- งานตามอัยยาศัย

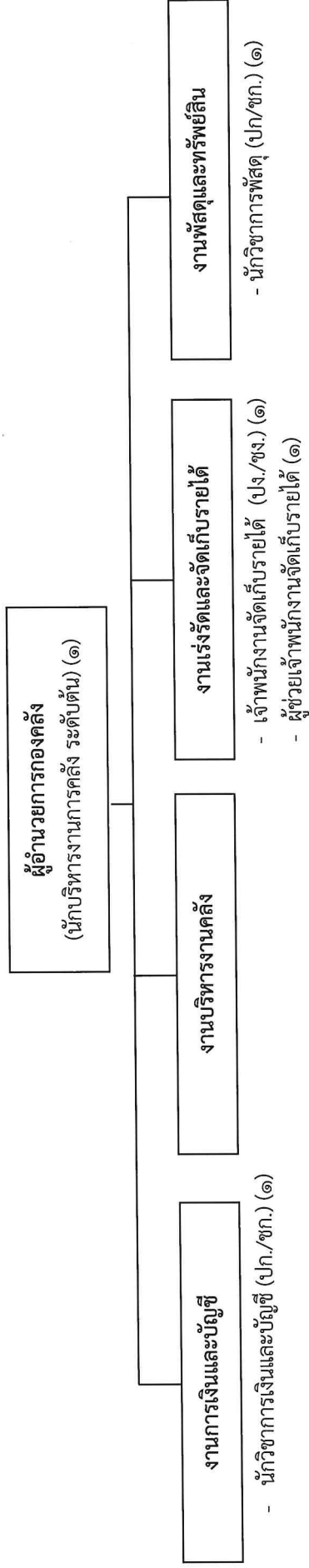
โครงสร้างของสำนักปลัดองค์การบริหารส่วนตำบล



- เจ้าพนักงานธุรการ (ปง./ชง.) (๑) - นักทรัพยากรบุคคล - นักวิเคราะห์นโยบายและแผน - นิติกร (ปก./ชก.) (๑) - นักพัฒนาชุมชน (ปก./ชก.) (๑)
- ผู้ช่วยเจ้าพนักงานธุรการ (๑)
- พนักงานขับรถยนต์ (๑)
- นักการ (๑)

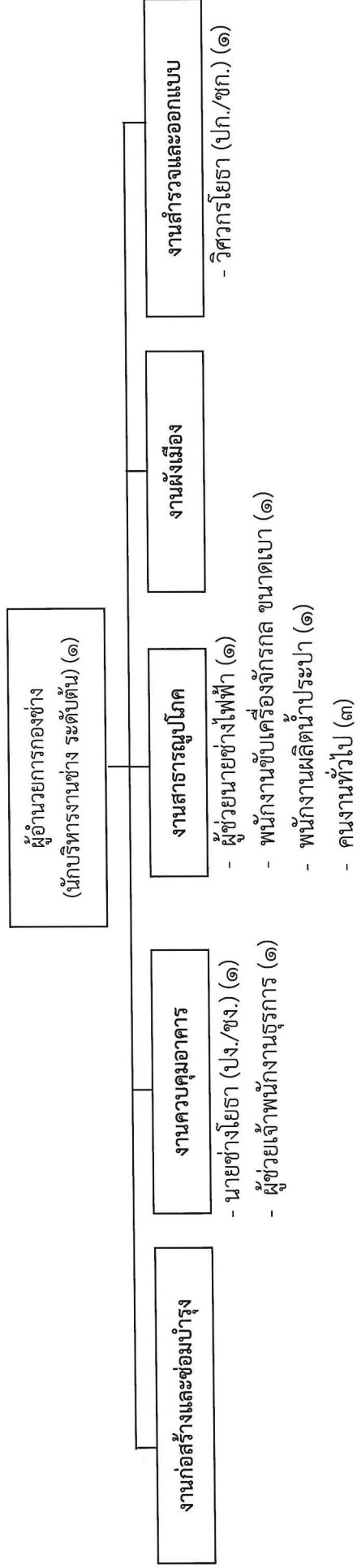
ระดับ	อำนาจการท้องถิ่น			วิชาการ				ทั่วไป		ลูกจ้างประจำ		พนักงานจ้าง		รวม	
	ต้น	กลาง	สูง	ปฏิบัติการ	ชำนาญการ	ชำนาญการพิเศษ	เชี่ยวชาญ	ปฏิบัติงาน	ชำนาญงาน	อาวุโส	ภารกิจ	ทั่วไป			
จำนวน	๑	-	-	๓	๑	-	-	๑	-	-	๑	-	๑	๒	๙

โครงสร้างองค์กร



ระดับ	อำนาจการท้องถิ่น			วิชาการ			ทั่วไป		ลูกจ้างประจำ		พนักงานจ้าง		รวม
	ต้น	กลาง	สูง	ปฏิบัติการ	ชำนาญการ	ชำนาญการพิเศษ	ปฏิบัติงาน	ชำนาญงาน	อาวุโส	ภารกิจ	ทั่วไป*		
จำนวน	๑	-	-	๒	-	-	๑	-	-	-	๑	-	๕

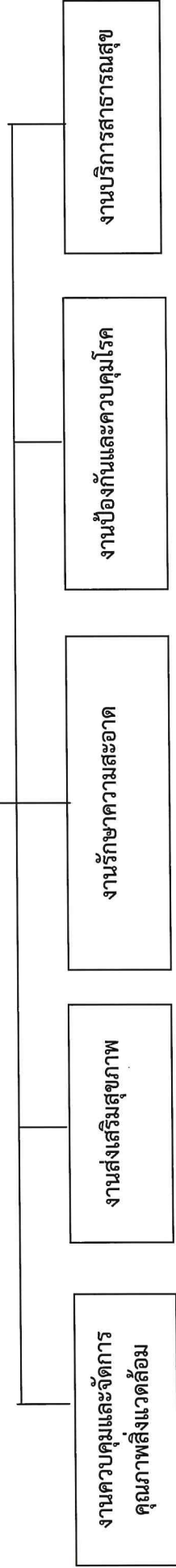
โครงสร้างกองช่าง



ระดับ	อำนาจการท้องถิ่น		วิชาการ				ทั่วไป		ลูกจ้างประจำ		พนักงานจ้าง		รวม
	ต้น	กลาง	สูง	ปฏิบัติการ	ชำนาญการ	ชำนาญการพิเศษ	เชี่ยวชาญ	ปฏิบัติงาน	ชำนาญงาน	อาวุโส	ภารกิจ	ทั่วไป	
จำนวน	๑	-	-	๑	-	-	-	-	๑	-	๒	๕	๑๐

โครงสร้างกองสาธารณสุขและสิ่งแวดล้อม

ผู้อำนวยการกองสาธารณสุขและสิ่งแวดล้อม
(นักบริหารงานสาธารณสุขและสิ่งแวดล้อม ระดับต้น) (๑)



- พนักงานขับรถเครื่องจักรกล
ขนาดกลาง (๑)

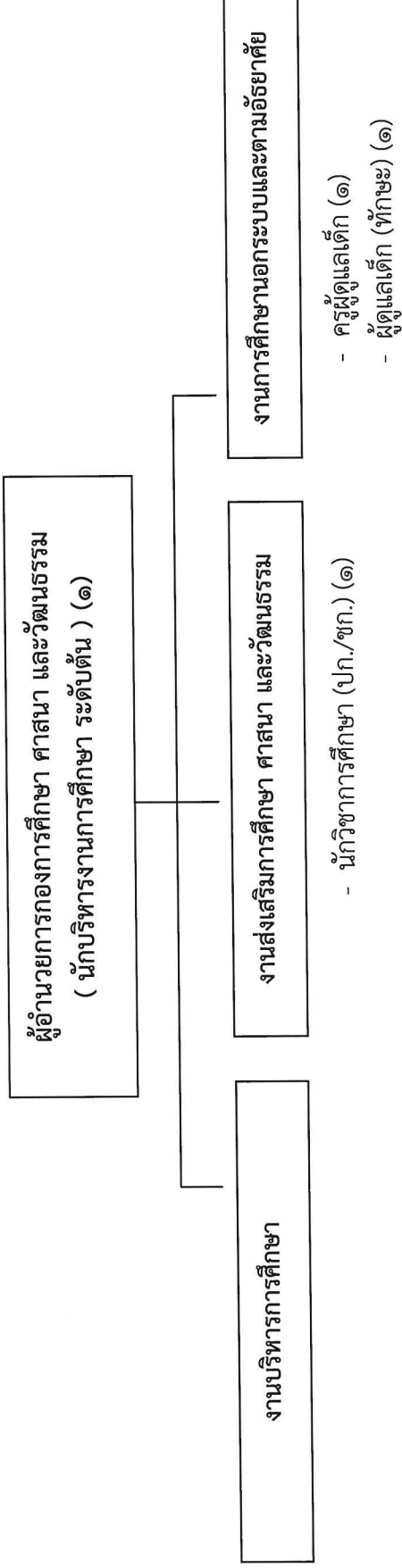
- นักวิชาการสาธารณสุข
(ปก./ชก.) (๑)

- คนงานทั่วไป (๑)

- ผู้ช่วยเจ้าพนักงานธุรการ (๑)

ระดับ	อำนาจการท้องถิ่น		วิชาการ				ทั่วไป			ถูกจ้างประจำ		พนักงานจ้าง		รวม
	ต้น	กลาง	สูง	ปฏิบัติการ	ชำนาญการ	ชำนาญการพิเศษ	เชี่ยวชาญ	ปฏิบัติงาน	ชำนาญงาน	อาวุโส	ภารกิจ	ทั่วไป		
จำนวน	๑	-	-	๑	-	-	-	-	-	-	๒	๑	๕	

โครงสร้างกองการศึกษา ศาสนา และวัฒนธรรม



ระดับ	อำนาจการท้องถิ่น		วิชาการ			พนักงานครู	ทั่วไป		ลูกจ้างประจำ	พนักงานจ้าง		รวม
	ต้น	กลาง	สูง	ชำนาญการพิเศษ	ชำนาญการพิเศษ		ชำนาญการ	ปฏิบัติงาน		ชำนาญงาน	ภารกิจ	
จำนวน	๑	-	-	-	๑	๑	-	-	-	๑	-	๔

๑๑. บัญชีแสดงจัดคนลงสู่ตำแหน่งและการกำหนดเลขที่ตำแหน่งในส่วนราชการ
สำนักงานปลัดองค์การบริหารส่วนตำบลแพรวพราหมามแดง

ลำดับ	ชื่อ - สกุล	คุณวุฒิ การศึกษา	การอัตรากำลังเดิม			การอัตรากำลังใหม่			เงินเดือน			หมายเหตุ
			เลขที่ตำแหน่ง	ตำแหน่ง	ระดับ	เลขที่ตำแหน่ง	ตำแหน่ง	ระดับ	เงินเดือน	เงินประจำ ตำแหน่ง	เงินเพิ่มอื่นๆ/ เงินค่าตอบแทน	
๑	นายพิเชฐ จันทร์จรัส	ปริญญาโท	๖๐-๓๐-๐๑-๑๑๑๑๑๑๑๑	นักบริหารงานท้องถิ่น (ปลัด อบต.)	กลาง	๖๐-๓๐-๐๑-๑๑๑๑๑๑๑๑	นักบริหารงานท้องถิ่น (ปลัด อบต.)	กลาง	๕๑๑,๔๔๐	๘๔,๐๐๐	๘๔,๐๐๐	
๒	ว่าง	ปริญญาตรี	๖๐-๓๐-๐๑-๑๑๑๑๑๑๑๑	นักบริหารงานทั่วไป (หัวหน้าสำนักงานปลัด)	ต้น	๖๐-๓๐-๐๑-๑๑๑๑๑๑๑๑	นักบริหารงานทั่วไป (หัวหน้าสำนักงานปลัด)	ต้น	๓๘๓,๖๐๐	๔๒,๐๐๐	-	ว่างเดิม
๓	นางสาวธนพร พรหมมี	ปริญญาตรี	๖๐-๓๐-๐๑-๑๑๑๑๑๑๑๑	นักทรัพยากรบุคคล	ชก.	๖๐-๓๐-๐๑-๑๑๑๑๑๑๑๑	นักทรัพยากรบุคคล	ชก.	๓๒๙,๗๖๐	-	-	
๔	ว่าง	ปริญญาตรี	๖๐-๓๐-๐๑-๑๑๑๑๑๑๑๑	นักวิเคราะห์นโยบายและ แผน	ป.ก./ชก.	๖๐-๓๐-๐๑-๑๑๑๑๑๑๑๑	นักวิเคราะห์นโยบายและ แผน	ป.ก./ชก.	๓๕๕,๓๒๐	-	-	ว่างเดิม
๕	นายเกียรติศักดิ์ วันจันทร์	ปริญญาตรี	๖๐-๓๐-๐๑-๑๑๑๑๑๑๑๑	นักบริหารงานทั่วไป (หัวหน้าสำนักงานปลัด)	ป.ก.	๖๐-๓๐-๐๑-๑๑๑๑๑๑๑๑	นักบริหารงานทั่วไป (หัวหน้าสำนักงานปลัด)	ป.ก.	๒๐๗,๔๘๐	-	-	
๖	-	ปริญญาตรี	-	-	-	๖๐-๓๐-๐๑-๑๑๑๑๑๑๑๑	นักพัฒนาชุมชน	ป.ก./ชก.	๓๕๕,๓๒๐	-	-	กำหนดเพิ่ม
๗	นางสาวรชนี ม่วงมัน	ปวส.	๖๐-๓๐-๐๑-๑๑๑๑๑๑๑๑	เจ้าพนักงานธุรการ	ป.ง.	๖๐-๓๐-๐๑-๑๑๑๑๑๑๑๑	เจ้าพนักงานธุรการ	ป.ง.	๑๕๕,๖๔๐	-	-	
๘	นางสาวทัศนญา พิภพหอม	ปริญญาตรี	-	ผู้ช่วยเจ้าพนักงานธุรการ	-	-	ผู้ช่วยเจ้าพนักงานธุรการ	-	๑๕๒,๕๖๐	-	-	
๙	นายอุเทน เจริญเนตร	ม.๖	-	พนักงานขับรถยนต์	-	-	พนักงานขับรถยนต์	-	๑๐๘,๐๐๐	-	-	
๑๐	นางสาวลัดดา เข็มกำเหนิด	ม.๖	-	นักการ	-	-	นักการ	-	๑๐๘,๐๐๐	-	-	

กองคลังองค์การบริหารส่วนตำบลแพรกหนามแดง

ลำดับ	ชื่อ - สกุล	คุณวุฒิ การศึกษา	กรอบอัตรากำลังเดิม			กรอบอัตรากำลังใหม่			เงินเดือน			หมายเหตุ
			เลขที่ตำแหน่ง	ตำแหน่ง	ระดับ	เลขที่ตำแหน่ง	ตำแหน่ง	ระดับ	เงินเดือน ตำแหน่ง	เงินเพิ่มอื่นๆ / เงินค่าตอบแทน		
๑	-	ปริญญาตรี	๖๐-๓-๐๔-๒๑๐๒-๐๐๑	นักบริหารงานการคลัง (ผู้อำนวยการกองคลัง)	ต.น	๖๐-๓-๐๔-๒๑๐๒-๐๐๑	นักบริหารงานการคลัง (ผู้อำนวยการกองคลัง)	ต.น	๓๔๓,๖๐๐	-	ว่างเดิม	
๒	นางสาวจิรารัตน์ แก้วพิกุล	ปริญญาโท	๖๐-๓-๐๔-๓๒๐๔-๐๐๑	นักวิชาการพัสดุ	ช.ก.	๖๐-๓-๐๔-๓๒๐๔-๐๐๑	นักวิชาการพัสดุ	ช.ก.	๓๔๒,๗๒๐	-		
๓	นางสาวจิรพรรณ แดงอรุณ	ปริญญาโท	๖๐-๓-๐๔-๓๒๐๑-๐๐๑	นักวิชาการเงินและบัญชี	ช.ก.	๖๐-๓-๐๔-๓๒๐๑-๐๐๑	นักวิชาการเงินและบัญชี	ช.ก.	๓๑๗,๕๒๐	-		
๔	-		๖๐-๓-๐๔-๒๒๐๔-๐๐๑	เจ้าพนักงานจัดเก็บรายได้	ป.ง.	๖๐-๓-๐๔-๒๒๐๔-๐๐๑	เจ้าพนักงานจัดเก็บรายได้	ป.ง./ช.ง.	๑๘๑,๖๘๐	-	ว่างเดิม / ขอใช้บัญชี กรมฯ	
พนักงานจ้าง												
๕	นางสาวรุ่งกานดา หับศรี	บ.ว.ส.	-	ผู้ช่วยเจ้าพนักงานจัดเก็บ รายได้	-	-	ผู้ช่วยเจ้าพนักงานจัดเก็บ รายได้	-	๑๗๖,๖๔๐	-		

กองช่างองค์การบริหารส่วนตำบลแพรวกหามแดง

ลำดับ	ชื่อ - สกุล	คุณวุฒิ การศึกษา	กรอบอัตรากำลังเดิม			กรอบอัตรากำลังใหม่ (ระบบแห่ง)			เงินเดือน			หมายเหตุ
			เลขที่ตำแหน่ง	ตำแหน่ง	ระดับ	เลขที่ตำแหน่ง	ตำแหน่ง	ระดับ	เงินเดือน	เงินประจำตำแหน่ง	เงินเพิ่มอื่นๆ / เงินค่าตอบแทน	
๑	นายพงษ์ศักดิ์ แก้วสนิท	ปริญญาโท	๖๐-๓-๐๕-๒๑๐๓-๐๐๑	นักบริหารงานช่าง (ผู้อำนวยการกองช่าง)	ต้น	๖๐-๓-๐๕-๒๑๐๓-๐๐๑	นักบริหารงานช่าง (ผู้อำนวยการกองช่าง)	ต้น	๔๒๒,๖๔๐	๔๒,๐๐๐	-	
๒	-	ปริญญาตรี				๖๐-๓-๐๕-๓๗๐๑-๐๐๑	วิศวกรโยธา	ป.ก./ช.ก.	๓๕๕,๓๒๐	-	-	กำหนดเพิ่ม
๓	นายอนันท์ เปรมวาทิน	ปริญญาตรี	๖๐-๓-๐๕-๔๗๐๑-๐๐๑	นายช่างโยธา	ช.ก.	๖๐-๓-๐๕-๔๗๐๑-๐๐๑	นายช่างโยธา	ช.ก.	๒๑๖,๗๒๐	-	-	
	พนักงานจ้าง											
๔	ว่าง	ปวส.	-	ผู้ช่วยนายช่างไฟฟ้า	-	-	ผู้ช่วยนายช่างไฟฟ้า	-	๑๓๘,๐๐๐	-	-	ว่างเดิม
๕	นางสาวนารีวรรณ จันทร์จำ	ปวส.	-	ผู้ช่วยเจ้าพนักงานธุรการ	-	-	ผู้ช่วยเจ้าพนักงานธุรการ	-	๑๔๒,๗๒๐	-	-	
๖	นายประยงค์ จันทร์อ่อน	ม.๖	-	พนักงานผลิตน้ำประปา	-	-	พนักงานผลิตน้ำประปา	-	๑๐๘,๐๐๐	-	-	
๗	นายทวีทรัพย์ บรรเทาทุกข์	ม.๖	-	คนงานทั่วไป	-	-	คนงานทั่วไป	-	๑๐๘,๐๐๐	-	-	
๘	นายสุบรรพจน์ พวงสำราญ	ม.๓	-	คนงานทั่วไป	-	-	คนงานทั่วไป	-	๑๐๘,๐๐๐	-	-	
๙	นายกานต์ ชำศิริ	ม.๖	-	คนงานทั่วไป	-	-	คนงานทั่วไป	-	๑๐๘,๐๐๐	-	-	
๑๐	-	-	-	-	-	-	พนักงานขับเคลื่อนเครื่องจักรกล ขนาดเบา	-	๑๐๘,๐๐๐	-	-	กำหนดเพิ่ม

กองสาธารณสุขและสิ่งแวดล้อม องค์การบริหารส่วนตำบลแพะรทนามแดง

ลำดับ	ชื่อ - สกุล	คุณวุฒิการศึกษา	กรอบอัตราเก่าเดิม			กรอบอัตราเก่าใหม่			เงินเดือน			หมายเหตุ
			เลขที่ตำแหน่ง	ตำแหน่ง	ระดับ	เลขที่ตำแหน่ง	ตำแหน่ง	ระดับ	เงินเดือน	เงินประจำตำแหน่ง	เงินเพิ่มอื่นๆ / เงินค่าตอบแทน	
๑	พ.จ.ท.เทพชัย ยมจินดา	ปริญญาโท	๖๐-๓-๐๖-๒๑๐๔-๐๐๑	นักบริหารงานสาธารณสุขและสิ่งแวดล้อม (ผู้อำนวยการกองสาธารณสุขและสิ่งแวดล้อม)	ต้น	๖๐-๓-๐๖-๒๑๐๔-๐๐๑	นักบริหารงานสาธารณสุขและสิ่งแวดล้อม (ผู้อำนวยการกองสาธารณสุขและสิ่งแวดล้อม)	ต้น	๓๗๖,๐๘๐	๔๒,๐๐๐	-	
๒	-	ปริญญาตรี	-	-	-	๖๐-๓-๐๖-๓๖๐๑-๐๐๑	นักวิชาการสาธารณสุข	ปก./ชก.	๓๕๕,๓๒๐	-	-	กำหนดเพิ่ม
๓	-	ปวช./ปวส.	-	-	-	-	ผู้ช่วยเจ้าพนักงานธุรการ	-	๑๓๘,๐๐๐	-	-	กำหนดเพิ่ม
๔	-	-	-	-	-	-	พนักงานขับเครื่องจักรกลขนาดกลาง	-	๑๘๐,๐๐๐	-	-	ว่างเดิม
๕	-	-	-	-	-	-	คนงานทั่วไป	-	๑๐๘,๐๐๐	-	-	กำหนดเพิ่ม

กองการศึกษา ศาสนา และวัฒนธรรม

ลำดับ	ชื่อ - สกุล	คุณวุฒิ การศึกษา	กรอบอัตราค่าจ้างเดิม			กรอบอัตราค่าจ้างใหม่			เงินเดือน			หมายเหตุ
			เลขที่ตำแหน่ง	ตำแหน่ง	ระดับ	เลขที่ตำแหน่ง	ตำแหน่ง	ระดับ	เงินเดือน	เงินประจำ ตำแหน่ง	เงินเพิ่มอื่นๆ / เงินค่าตอบแทน	
๑	ว่าง	ปริญญาตรี	๖๐-๓-๐๘-๒๑๐๗-๐๐๑	นักบริหารงานการศึกษา (ผู้อำนวยการกอง การศึกษา ศาสนาและ วัฒนธรรม)	ต้น	๖๐-๓-๐๘-๒๑๐๗-๐๐๑	นักบริหารงานการศึกษา (ผู้อำนวยการกอง การศึกษา ศาสนาและ วัฒนธรรม)	ต้น	๓๙๓,๖๐๐	๔๒,๐๐๐	-	ว่างเดิม
๒	นายกิตติพันธ์ ปันแปง	ปริญญาตรี	๖๐-๓-๐๘-๓๘๐๓-๐๐๑	นักวิชาการศึกษา	ปก.	๖๐-๓-๐๘-๓๘๐๓-๐๐๑	นักวิชาการศึกษา	ปก.	๑๘๐,๗๒๐	-	-	
๓	ว่าง	ปริญญาตรี	๖๐-๓-๐๘-๖๖๐๐-๐๖๔	ครูผู้ดูแลเด็ก	ครูผู้ช่วย	๖๐-๓-๐๘-๖๖๐๐-๐๖๔	ครูผู้ดูแลเด็ก	ครูผู้ช่วย	๑๘๐,๖๐๐	-	-	ว่างเดิม/ขอ ใช้บัญชีกรมฯ
	พนักงานจ้าง											
๔	น.ส.ธัญลักษณ์ เวชประสิทธิ์	ปริญญาตรี	-	ผู้ดูแลเด็ก (ทักษะ)	-	-	ผู้ดูแลเด็ก (ทักษะ)	-	๑๒๒,๑๖๐	-	-	

หน่วยตรวจสอบภายใน

ลำดับ	ชื่อ - สกุล	คุณวุฒิ การศึกษา	กรอบอัตรากำลังเดิม			กรอบอัตรากำลังใหม่			เงินเดือน			หมายเหตุ
			เลขที่ตำแหน่ง	ตำแหน่ง	ระดับ	เลขที่ตำแหน่ง	ตำแหน่ง	ระดับ	เงินเดือน	เงินประจำ ตำแหน่ง	เงินเพิ่มอื่นๆ/ เงินค่าตอบแทน	
๑	-	ปริญญาตรี	-	-	-	๖๐-๓-๑๒-๓๒๐๕-๐๐๑	นักวิชาการตรวจสอบ ภายใน	ปก./ชก.	๓๕๕,๓๒๐	-	-	กำหนดเพิ่ม