

# แผนอัตรากำลัง ๓ ปี



ของ องค์การบริหารส่วนตำบลแพรภานามแดง  
อำเภออัมพวา จังหวัดสมุทรสงคราม

ประจำปีงบประมาณ พ.ศ. ๒๕๖๑ - ๒๕๖๓  
[ ปรับปรุงครั้งที่ ๑/๒๕๖๓ ]

# คำนำ

การบริหารทรัพยากรบุคคล เป็นกระบวนการวางแผน นโยบาย ระเบียบและวิธีดำเนินงานเกี่ยวกับบุคคลซึ่งปฏิบัติงานในองค์กร เพื่อให้ได้บุคคลที่เหมาะสมและบำรุงรักษาไว้ซึ่งทรัพยากรมนุษย์ที่มีประสิทธิภาพ มีปริมาณเพียงพอต่อปริมาณงาน เพื่อให้ได้การปฏิบัติงานที่มีผลสำเร็จบรรลุตามวัตถุประสงค์ขององค์กร ไม่ว่าจะเป็นองค์กรภาครัฐ หรือภาคเอกชน

ดังนั้นองค์การบริหารส่วนตำบลแพรภนามแดง จึงได้มีการจัดทำแผนอัตรากำลัง ๓ ปี โดยกำหนดให้มีโครงสร้างการแบ่งงานและระบบงานที่เหมาะสม มีการกำหนดตำแหน่ง การจัดอัตรากำลัง โครงสร้างให้เหมาะสมกับอำนาจหน้าที่ขององค์การบริหารส่วนตำบล ตามพระราชบัญญัติสภาตำบลและองค์การบริหารส่วนตำบล พ.ศ. ๒๕๓๗ แก้ไขเพิ่มเติมถึง (ฉบับที่ ๖) พ.ศ. ๒๕๕๒ และตามพระราชบัญญัติกำหนดแผน และขั้นตอนการกระจายอำนาจให้องค์กรปกครองส่วนท้องถิ่น พ.ศ. ๒๕๔๒ แก้ไขเพิ่มเติมถึง (ฉบับที่ ๒) พ.ศ. ๒๕๔๙ โดยสามารถให้คณะกรรมการพนักงานส่วนตำบล (ก.อบต.จังหวัด) ตรวจสอบการกำหนดตำแหน่งและการใช้ตำแหน่งพนักงานส่วนตำบลได้ และใช้เป็นแนวทาง ในการดำเนินการวางแผนการใช้อัตรากำลัง การพัฒนาบุคลากรขององค์การบริหารส่วนตำบลแพรภนามแดง ให้เหมาะสม ทั้งในด้านการจัดสรรงบประมาณและการบรรจุ แต่งตั้งพนักงานส่วนตำบล เพื่อให้การบริหารงานขององค์การบริหารส่วนตำบลเกิดประโยชน์ต่อประชาชน เกิดผลสัมฤทธิ์ต่อภารกิจตามอำนาจหน้าที่ มีประสิทธิภาพ มีความคุ้มค่า สามารถ ลดขั้นตอนการปฏิบัติงาน และมีการปรับเปลี่ยนตำแหน่งให้สอดคล้องกับภารกิจงาน เพื่อให้การปฏิบัติภารกิจสามารถตอบสนองความต้องการของประชาชนได้เป็นอย่างดี

องค์การบริหารส่วนตำบลแพรภนามแดง

## สารบัญ

เรื่อง	หน้า
๑. หลักการและเหตุผล	๑
๒. วัตถุประสงค์	๒
๓. กรอบแนวคิดในการจัดทำแผนอัตรากำลัง ๓ ปี	๓
๔. สภาพปัญหาความต้องการของประชาชนในเขตองค์การบริหารส่วนตำบล	
- โครงสร้างการบริหารงาน	๔
- แนวทางการพัฒนาและยุทธศาสตร์การพัฒนา	๔
- การวิเคราะห์เพื่อการพัฒนาท้องถิ่น (SWOT Analysis)	๙
- สภาพปัญหาความต้องการของพื้นที่และความต้องการของประชาชน	๑๐
๕. ภารกิจอำนาจหน้าที่ขององค์การบริหารส่วนตำบล	๑๒
๖. ภารกิจหลักและภารกิจรอง	๑๔
๗. สรุปปัญหาและแนวทางในการกำหนดโครงสร้างส่วนราชการและอัตรากำลัง	๑๕
๘. โครงสร้างการกำหนดตำแหน่ง	๑๖
๙. การวิเคราะห์การกำหนดอัตรากำลัง	๑๙
๑๐. กรอบอัตรากำลัง	๒๐
๑๑. ภาระค่าใช้จ่ายเกี่ยวกับเงินเดือนและประโยชน์ตอบแทนอื่น	๒๒
๑๒. แผนภูมิโครงสร้างการแบ่งส่วนราชการตามแผนอัตรากำลัง ๓ ปี	๒๔
๑๓. บัญชีแสดงการจัดคนลงสู่ตำแหน่งและการกำหนดเลขที่ตำแหน่งในส่วนราชการ	๓๐
๑๔. แนวทางการพัฒนาพนักงานส่วนตำบล ลูกจ้าง และพนักงานจ้าง	๓๕
- แผนพัฒนาบุคลากร	๓๗
๑๓. ประกาศคุณธรรมจริยธรรมของพนักงานส่วนตำบล	๔๘
<b>ภาคผนวก</b>	
- ประกาศองค์การบริหารส่วนตำบลแพรภนามแดง เรื่อง การกำหนดโครงสร้างส่วนราชการและระดับตำแหน่งขององค์การบริหารส่วนตำบล ประกาศ ณ วันที่ ๒๐ พฤษภาคม พ.ศ.๒๕๖๓	
- สำเนามติ ก.อบต.จังหวัดสมุทรสงคราม ครั้งที่ ๔/๒๕๖๓ เมื่อวันที่ ๒๙ เมษายน พ.ศ.๒๕๖๓	
- ประกาศองค์การบริหารส่วนตำบลแพรภนามแดง เรื่อง ประกาศใช้แผนอัตรากำลัง ๓ ปี (พ.ศ.๒๕๖๑ – ๒๕๖๓) ปรับปรุงครั้งที่ ๑ ประจำปี ๒๕๖๓ ประกาศ ณ วันที่ ๒๐ พฤษภาคม พ.ศ.๒๕๖๓	

.....

**แผนอัตรากำลัง ๓ ปี**  
**ปีงบประมาณ พ.ศ. ๒๕๖๑ - ๒๕๖๓**  
**องค์การบริหารส่วนตำบลแพรภนามแดง**  
**ปรับปรุงครั้งที่ ๑ ประจำปีงบประมาณ พ.ศ.๒๕๖๓**

---

**๑. หลักการและเหตุผล**

ด้วยคณะกรรมการกลางพนักงานส่วนตำบล ได้ประกาศเปลี่ยนแปลงโครงสร้างส่วนราชการและระดับตำแหน่งของพนักงานส่วนตำบลจากเดิมให้เป็นไปตามขนาดขององค์การบริหารส่วนตำบล คือ ขนาดเล็ก ขนาดกลาง และขนาดใหญ่ แก้อไขให้เป็นการบริหารส่วนตำบล คือ ประเภทสามัญ ประเภทสามัญระดับสูง และประเภทพิเศษ ตามประกาศคณะกรรมการกลางพนักงานส่วนตำบล เรื่อง มาตรฐานทั่วไปเกี่ยวกับโครงสร้างส่วนราชการและระดับตำแหน่งขององค์การบริหารส่วนตำบล (ฉบับที่ ๒) พ.ศ.๒๕๖๒ ประกอบกับหนังสือ ก.อบต. ที่ มท ๐๘๐๙.๒/ว ๒๑ ลงวันที่ ๑๔ กุมภาพันธ์ ๒๕๖๓ และ ประกาศ ก.อบต.จังหวัดสมุทรสงคราม เรื่อง หลักเกณฑ์และเงื่อนไขเกี่ยวกับการบริหารงานบุคคลขององค์การบริหารส่วนตำบล (ฉบับที่ ๓๒) พ.ศ.๒๕๖๓

อาศัยอำนาจตามมาตรา ๑๕ ประกอบมาตรา ๒๕ วรคเจ็ด แห่งพระราชบัญญัติระเบียบบริหารงานบุคคลส่วนท้องถิ่น พ.ศ.๒๕๔๒ และมติคณะกรรมการพนักงานส่วนตำบลจังหวัดสมุทรสงคราม ในการประชุมครั้งที่ ๔/๒๕๖๓ เมื่อวันที่ ๒๙ เมษายน พ.ศ. ๒๕๖๓ กำหนดให้องค์การบริหารส่วนตำบลแพรภนามแดง (ขนาดกลาง) เป็นองค์การบริหารส่วนตำบลประเภทสามัญ และได้จัดทำโครงสร้างส่วนราชการและระดับตำแหน่งพนักงานส่วนตำบลในแผนอัตรากำลัง ๓ ปี เป็นไปตามเงื่อนไขของประเภทองค์การบริหารส่วนตำบลประเภทสามัญ โดยองค์การบริหารส่วนตำบลแพรภนามแดง ได้ดำเนินการประกาศกำหนดโครงสร้างส่วนราชการและระดับตำแหน่ง เพื่อให้สอดคล้องกับระเบียบ และแนวทางที่กำหนดโดยความเห็นชอบของ ก.อบต.จังหวัดสมุทรสงคราม ดังกล่าวเรียบร้อยแล้ว

ประกาศ ก.อบต.จังหวัดสมุทรสงคราม เรื่อง หลักเกณฑ์และเงื่อนไขเกี่ยวกับการบริหารงานบุคคลขององค์การบริหารส่วนตำบล (ฉบับ ๒๓) พ.ศ.๒๕๕๙ ลงวันที่ ๒๘ มกราคม พ.ศ.๒๕๕๙ ข้อ ๒๒๕/๗ การเปลี่ยนแปลงโครงสร้างส่วนราชการ การปรับปรุงตำแหน่งสายงานผู้บริหาร ซึ่งมีผลทำให้ตำแหน่งสายงานผู้บริหารเปลี่ยนแปลงไปจากเดิม เมื่อ ก.อบต.จังหวัด และ ก.อบต. (แล้วแต่กรณี) เห็นชอบแล้ว ให้ถือว่า ก.อบต.จังหวัดเห็นชอบการปรับปรุงตำแหน่งนั้นในแผนอัตรากำลัง ๓ ปี ในคราวเดียวกัน โดยให้องค์การบริหารส่วนตำบลประกาศปรับปรุงแผนอัตรากำลัง ๓ ปี และดำเนินการสรรหาตำแหน่งที่ว่างนั้นต่อไป

จากหลักการและเหตุผลดังกล่าว องค์การบริหารส่วนตำบลแพรภนามแดง จึงได้ปรับปรุงแผนอัตรากำลัง ๓ ปี สำหรับปีงบประมาณ พ.ศ. ๒๕๖๑ - ๒๕๖๓ (ปรับปรุงครั้งที่ ๑ ประจำปี ๒๕๖๓)

## ๒. วัตถุประสงค์

๒.๑ เพื่อให้องค์การบริหารส่วนตำบลแพรกหนามแดง มีโครงสร้างการแบ่งงานและระบบงานที่เหมาะสมไม่ซ้ำซ้อน และสอดคล้องกับระบบกำหนดตำแหน่งพนักงานส่วนตำบล

๒.๒ เพื่อให้องค์การบริหารส่วนตำบลแพรกหนามแดง มีการกำหนดตำแหน่ง การจัดอัตรากำลัง โครงสร้างให้เหมาะสมกับอำนาจหน้าที่ขององค์การบริหารส่วนตำบลตามพระราชบัญญัติสภาตำบล และองค์การบริหารส่วนตำบล พ.ศ.๒๕๓๗ แก้ไขเพิ่มเติมถึง (ฉบับที่ ๗) พ.ศ. ๒๕๖๒ และตามพระราชบัญญัติกำหนดแผนและขั้นตอนการกระจายอำนาจให้องค์กรปกครองส่วนท้องถิ่น พ.ศ.๒๕๔๒ แก้ไขเพิ่มเติมถึง (ฉบับที่ ๒) พ.ศ.๒๕๔๙

๒.๓ เพื่อให้คณะกรรมการพนักงานส่วนตำบล (ก.อบต.จังหวัด) ตรวจสอบการกำหนดตำแหน่งและ การใช้ตำแหน่งพนักงานส่วนตำบลให้เหมาะสม

๒.๔ เพื่อเป็นแนวทางในการดำเนินการวางแผนการใช้อัตรากำลัง การพัฒนาบุคลากรของ องค์การบริหารส่วนตำบลแพรกหนามแดงให้เหมาะสม

๒.๕ เพื่อให้องค์การบริหารส่วนตำบลมีการวางแผนอัตรากำลัง การจัดสรรงบประมาณและบรรจุ แต่งตั้งพนักงานส่วนตำบลเพื่อให้การบริหารงานขององค์การบริหารส่วนตำบล เกิดประโยชน์ต่อประชาชน เกิดผลสัมฤทธิ์ต่อภารกิจตามอำนาจหน้าที่ มีประสิทธิภาพ มีความคุ้มค่า สามารถลดขั้นตอนการปฏิบัติงาน และมีการลดภารกิจและยุบเลิกหน่วยงานที่ไม่จำเป็น การปฏิบัติภารกิจสามารถตอบสนองความต้องการของประชาชน ได้เป็นอย่างดี

๒.๖ เพื่อให้องค์กรปกครองส่วนท้องถิ่น สามารถควบคุมภาระค่าใช้จ่ายด้านการบริหารงานบุคคลให้เป็นไปตามที่กฎหมายกำหนด

โครงสร้างส่วนราชการ การปรับปรุงตำแหน่งสายงานผู้บริหาร ซึ่งมีผลทำให้ตำแหน่งสายงานผู้บริหารเปลี่ยนแปลงไปจากเดิม เมื่อ ก.อบต.จังหวัด และ ก.อบต. (แล้วแต่กรณี) เห็นชอบแล้ว ให้ถือว่า ก.อบต.จังหวัดเห็นชอบการปรับปรุงตำแหน่งนั้นในแผนอัตรากำลัง ๓ ปี ในคราวเดียวกัน โดยให้องค์การบริหารส่วนตำบลประกาศปรับปรุงแผนอัตรากำลัง ๓ ปี และดำเนินการสรรหาตำแหน่งที่ว่างนั้นต่อไป

เนื่องจากคณะกรรมการกลางพนักงานส่วนตำบล ได้ประกาศเปลี่ยนแปลงโครงสร้างส่วนราชการและระดับตำแหน่งของพนักงานส่วนตำบลจากเดิมให้เป็นไปตามขนาดขององค์การบริหารส่วนตำบล คือ ขนาดเล็ก ขนาดกลาง และขนาดใหญ่ แก้ไขให้เป็นไปตามประเภทองค์การบริหารส่วนตำบล คือ ประเภทสามัญ ประเภทสามัญระดับสูง และประเภทพิเศษ ตามประกาศคณะกรรมการกลางพนักงานส่วนตำบล เรื่อง มาตรฐานทั่วไปเกี่ยวกับโครงสร้างส่วนราชการและระดับตำแหน่งขององค์การบริหารส่วนตำบล (ฉบับที่ ๒) พ.ศ.๒๕๖๒ ประกอบกับหนังสือ ก.อบต.ที่ มท ๐๘๐๘.๒/ว ๒๑ ลงวันที่ ๑๔ กุมภาพันธ์ ๒๕๖๓ และ ประกาศ ก.อบต.จังหวัดสมุทรสงคราม เรื่อง หลักเกณฑ์และเงื่อนไขเกี่ยวกับการบริหารงานบุคคลขององค์การบริหารส่วนตำบล (ฉบับที่ ๓๒) พ.ศ.๒๕๖๓

อาศัยอำนาจตามมาตรา ๑๕ ประกอบมาตรา ๒๕ วรรคเจ็ด แห่งพระราชบัญญัติระเบียบบริหารงานบุคคลส่วนท้องถิ่น พ.ศ.๒๕๔๒ และมติคณะกรรมการพนักงานส่วนตำบลจังหวัดสมุทรสงคราม ในการประชุมครั้งที่ ๔/๒๕๖๓ เมื่อวันที่ ๒๙ เมษายน พ.ศ. ๒๕๖๓ กำหนดให้องค์การบริหารส่วนตำบลแพรกหนามแดง (ขนาดกลาง) เป็นองค์การบริหารส่วนตำบลประเภทสามัญ และได้จัดทำโครงสร้างส่วนราชการและระดับตำแหน่งพนักงานส่วนตำบลในแผนอัตรากำลัง ๓ ปี เป็นไปตามเงื่อนไขของประเภทองค์การบริหารส่วนตำบลประเภทสามัญ โดยองค์การบริหารส่วนตำบลแพรกหนามแดง ได้ดำเนินการประกาศกำหนดโครงสร้างส่วนราชการและระดับตำแหน่ง เพื่อให้สอดคล้องกับระเบียบ และแนวทางที่กำหนดโดยความเห็นชอบของ ก.อบต.จังหวัดสมุทรสงคราม ดังกล่าวเรียบร้อยแล้ว

จากหลักการและเหตุผลดังกล่าว องค์การบริหารส่วนตำบลแพรกหนามแดง จึงได้ปรับปรุงแผนอัตรากำลัง ๓ ปี สำหรับปีงบประมาณ พ.ศ. ๒๕๖๑ - ๒๕๖๓ (ปรับปรุงครั้งที่ ๑ ประจำปี ๒๕๖๓)

## ๒. วัตถุประสงค์

๒.๑ เพื่อให้องค์การบริหารส่วนตำบลแพรกหนามแดง มีโครงสร้างการแบ่งงานและระบบงานที่เหมาะสมไม่ซ้ำซ้อน และสอดคล้องกับระบบกำหนดตำแหน่งพนักงานส่วนตำบล

๒.๒ เพื่อให้องค์การบริหารส่วนตำบลแพรกหนามแดง มีการกำหนดตำแหน่ง การจัดอัตรากำลัง โครงสร้างให้เหมาะสมกับอำนาจหน้าที่ขององค์การบริหารส่วนตำบลตามพระราชบัญญัติสภาตำบล และองค์การบริหารส่วนตำบล พ.ศ.๒๕๓๗ แก้ไขเพิ่มเติมถึง (ฉบับที่ ๗) พ.ศ. ๒๕๖๒ และตามพระราชบัญญัติกำหนดแผนและขั้นตอนการกระจายอำนาจให้องค์กรปกครองส่วนท้องถิ่น พ.ศ.๒๕๔๒ แก้ไขเพิ่มเติมถึง (ฉบับที่ ๒) พ.ศ.๒๕๔๙

๒.๓ เพื่อให้คณะกรรมการพนักงานส่วนตำบล (ก.อบต.จังหวัด) ตรวจสอบการกำหนดตำแหน่งและการใช้ตำแหน่งพนักงานส่วนตำบลให้เหมาะสม

๒.๔ เพื่อเป็นแนวทางในการดำเนินการวางแผนการใช้อัตรากำลัง การพัฒนาบุคลากรขององค์การบริหารส่วนตำบลแพรกหนามแดงให้เหมาะสม

๒.๕ เพื่อให้องค์การบริหารส่วนตำบลมีการวางแผนอัตรากำลัง การจัดสรรงบประมาณและบรรจุแต่งตั้งพนักงานส่วนตำบลเพื่อให้การบริหารงานขององค์การบริหารส่วนตำบล เกิดประโยชน์ต่อประชาชน เกิดผลสัมฤทธิ์ต่อภารกิจตามอำนาจหน้าที่ มีประสิทธิภาพ มีความคุ้มค่า สามารถลดขั้นตอนการปฏิบัติงาน และมีการลดภารกิจและยุบเลิกหน่วยงานที่ไม่จำเป็น การปฏิบัติภารกิจสามารถตอบสนองความต้องการของประชาชนได้เป็นอย่างดี

๒.๖ เพื่อให้องค์กรปกครองส่วนท้องถิ่น สามารถควบคุมภาระค่าใช้จ่ายด้านการบริหารงานบุคคลให้เป็นไปตามที่กฎหมายกำหนด

### ๓. กรอบแนวคิดในการจัดทำแผนอัตรากำลัง ๓ ปี ฉบับปรับปรุง ครั้งที่ ๑ ประจำปี ๒๕๖๓

คณะกรรมการจัดทำแผนอัตรากำลังขององค์การบริหารส่วนตำบลแพรภนามแดง ซึ่งมีนายกองค์การบริหารส่วนตำบลแพรภนามแดง เป็นประธาน เห็นสมควรให้จัดทำแผนอัตรากำลัง ๓ ปี (พ.ศ.๒๕๖๑ - ๒๕๖๓) ฉบับปรับปรุง ครั้งที่ ๑ ประจำปี ๒๕๖๓ โดยให้มีขอบเขตเนื้อหาครอบคลุมในเรื่องต่าง ๆ ดังต่อไปนี้

๓.๑ วิเคราะห์ภารกิจ อำนาจหน้าที่ความรับผิดชอบขององค์การบริหารส่วนตำบลแพรภนามแดง ตามกฎหมายจัดตั้งองค์กรปกครองส่วนท้องถิ่นแต่ละประเภท และตามพระราชบัญญัติแผนและขั้นตอนการกระจายอำนาจให้องค์กรปกครองส่วนท้องถิ่น พ.ศ.๒๕๔๒ และที่แก้ไขเพิ่มเติมถึง ตลอดจนกฎหมายอื่นให้สอดคล้องกับแผนพัฒนาเศรษฐกิจและสังคมแห่งชาติ แผนพัฒนาจังหวัด แผนพัฒนาอำเภอ แผนพัฒนาตำบล นโยบายของรัฐบาล นโยบายผู้บริหาร และสภาพปัญหาขององค์การบริหารส่วนตำบลแพรภนามแดง เพื่อให้การดำเนินการขององค์การบริหารส่วนตำบลแพรภนามแดงบรรลุผลตามพันธกิจที่ตั้งไว้จำเป็นต้องจัดสรรอัตรากำลัง ตามส่วนราชการต่างๆให้เหมาะสมกับเป้าหมายการดำเนินการ โดยการพิจารณาว่าภารกิจงานในปัจจุบันกับภารกิจงานในอนาคตสอดคล้องและครบถ้วนกับภารกิจงานในอนาคต ทั้งงานที่เป็นอำนาจหน้าที่ งานที่ได้รับการถ่ายโอนภารกิจ งานตามแผนพัฒนาต่าง ๆ หรือไม่ เพื่อเตรียมความพร้อมในเรื่องอัตรากำลังที่จะปฏิบัติงานให้บรรลุตามภารกิจงานและสอดคล้องกับปัญหาความต้องการของประชาชนในทุกๆด้าน

๓.๒ การปรับปรุงการกำหนดโครงสร้างการแบ่งส่วนราชการภายในและการจัดระบบงาน เพื่อรองรับภารกิจตามอำนาจหน้าที่ความรับผิดชอบ สอดคล้องกับระเบียบ กฎหมายที่กำหนดเพื่อให้สามารถดำเนินการตามภารกิจของหน่วยงานได้อย่างมีประสิทธิภาพ

๓.๓ การวิเคราะห์ต้นทุนค่าใช้จ่ายของกำลังคน : supply pressure เป็นการนำประเด็นค่าใช้จ่ายบุคลากรเข้าร่วมในการพิจารณา เพื่อจัดการทรัพยากรบุคคลที่มีอยู่เป็นไปอย่างมีประสิทธิภาพสูงสุด กำหนดตำแหน่งในสายงานต่างๆ จำนวนตำแหน่ง และระดับตำแหน่ง ให้เหมาะสมกับภาระหน้าที่ความรับผิดชอบ ปริมาณงาน และคุณภาพงาน รวมทั้งสร้างความก้าวหน้าในสายอาชีพของกลุ่มงานต่างๆ โดยการจัดสรรประเภทของบุคลากรส่วนท้องถิ่น หากการจัดประเภทลักษณะงานผิดจะมีผลกระทบต่อประสิทธิภาพ และต้นทุนในการทำงานขององค์กร ดังนั้นในการกำหนดอัตรากำลังข้าราชการหรือพนักงานส่วนท้องถิ่นในแต่ละส่วนราชการจะต้องมีการพิจารณาว่าตำแหน่งที่กำหนดในปัจจุบัน มีความเหมาะสมหรือไม่ควรเปลี่ยนลักษณะการกำหนดตำแหน่ง เพื่อให้การทำงานเป็นไปอย่างมีประสิทธิภาพมากขึ้น โดยภาระค่าใช้จ่ายด้านการบริหารงานบุคคลต้องไม่เกินร้อยละสี่สิบของงบประมาณรายจ่ายตามมาตรา ๓๕ แห่งพระราชบัญญัติระเบียบบริหารงานบุคคลส่วนท้องถิ่น พ.ศ.๒๕๔๒

๓.๔ การวิเคราะห์กระบวนการและเวลาที่ใช้ในการปฏิบัติงาน เป็นการนำข้อมูลเวลาที่ใช้ในการปฏิบัติงานตามกระบวนการจริง (Work process) ในอดีต เพื่อวิเคราะห์ปริมาณงานต่อบุคคลจริง โดยสมมติฐานที่ว่างานใดที่ต้องมีกระบวนการและเวลาที่ใช้มากกว่าโดยเปรียบเทียบต้องใช้อัตรากำลังคนมากกว่า อย่างไรก็ตามในภาคราชการส่วนท้องถิ่นนั้นงานบางลักษณะ เช่น งานกำหนดนโยบาย งานมาตรฐาน งานเทคนิคด้านช่าง หรืองานบริการบางประเภทไม่สามารถกำหนดเวลามาตรฐานได้ ดังนั้น การคำนวณเวลา ที่ใช้ในกรณีของภาคราชการส่วนท้องถิ่นนั้นจึงทำได้เพียงเป็นข้อมูลเปรียบเทียบ (Relative Information) มากกว่าจะเป็นข้อมูลที่ใช้ในการกำหนดคำนวณอัตรากำลังต่อหน่วยงานจริงเหมือนในภาคเอกชน นอกจากนั้นก่อนจะคำนวณเวลาที่ใช้ในการปฏิบัติงานแต่ละส่วนราชการจะต้องพิจารณาปริมาณงาน ลักษณะงานที่ปฏิบัติว่ามีความสอดคล้องกับภารกิจของหน่วยงานหรือไม่ เพราะในบางครั้งอาจเป็นไปได้ว่างานที่ปฏิบัติอยู่ในปัจจุบันมีลักษณะเป็นงานโครงการพิเศษ หรืองานของหน่วยงานอื่น ก็มีความจำเป็นต้องมาใช้ประกอบการพิจารณาด้วย

๓.๕ การวิเคราะห์ผลงานที่ผ่านมาเพื่อประกอบการกำหนดกรอบอัตรากำลังเป็นการนำผลลัพธ์ที่พึงประสงค์ของแต่ละส่วนราชการและพันธกิจขององค์กรมายึดโยงกับจำนวนกรอบอัตรากำลังที่ต้องใช้สำหรับการสร้างผลลัพธ์ที่พึงประสงค์ให้ได้ตามเป้าหมาย โดยสมมติฐานที่ว่า หากผลงานที่ผ่านมาเปรียบเทียบกับผลงานในปัจจุบันและในอนาคตมีความแตกต่างกันอย่างมีนัยสำคัญ อาจต้องมีการพิจารณาแนวทางในการกำหนด/เกลี่ยอัตรากำลังใหม่ เพื่อให้เกิดการทำงานที่มีประสิทธิภาพและสนับสนุนการทำงานตามภารกิจของส่วนราชการและองค์กรอย่างสูงสุด

๓.๖ การวิเคราะห์ข้อมูลจากความคิดเห็นแบบ ๓๖๐ องศา โดยการนำความคิดเห็นจากผู้มีส่วนได้ส่วนเสียหรือนำประเด็นต่าง ๆ อย่างเรื่องการบริหารงาน งบประมาณ คน มาพิจารณาอย่างน้อยใน ๓ ประเด็น ได้แก่

๓.๖.๑ เรื่องพื้นที่และการจัดโครงสร้างองค์กร เนื่องจากการจัดโครงสร้างองค์กรและการแบ่งงานในพื้นที่นั้นจะมีผลต่อการกำหนดกรอบอัตรากำลัง เช่น หากกำหนดโครงสร้างที่มีส่วนหรือฝ่ายงานเพิ่มขึ้น ก็ต้องมีอัตรากำลังเพิ่มขึ้นรองรับ หากเกินกว่าภารกิจงาน จะเป็นการเพิ่มภาระค่าใช้จ่ายและเกิดภาวะคนล้นงาน

๓.๖.๒ เรื่องการเกษียณอายุราชการ เนื่องจากหลาย ๆ ส่วนราชการในปัจจุบันมีข้าราชการสูงอายุจำนวนมาก ดังนั้นจึงต้องมีการเตรียมการสรรหาหรือพัฒนาบุคลากรเพื่อทดแทนบุคคลดังกล่าว

๓.๖.๓ การนำความคิดเห็นของผู้มีส่วนได้ส่วนเสียในหลายแง่มุมอันมาจากปัญหาอุปสรรคในการปฏิบัติงาน ลักษณะงาน ปริมาณงานที่แต่ละส่วนราชการ หรือแต่ละบุคคลรับผิดชอบ จะทำให้เกิดความคิดเห็นในหลายแง่มุม โดยอาจใช้แบบสอบถามเป็นเครื่องมือ เพื่อให้ได้มาซึ่งข้อมูลในการกำหนดอัตรากำลังที่มีประสิทธิภาพยิ่งขึ้น

๓.๗ การพิจารณาเปรียบเทียบกับกรอบอัตรากำลังขององค์กรอื่น ๆ ใกล้เคียงเนื่องจากแนวโน้มของการใช้อัตรากำลังของแต่ละองค์กรในลักษณะงานและปริมาณงานแบบเดียวกันน่าจะมีจำนวนและการกำหนดตำแหน่งคล้ายคลึงกันได้

๓.๘ ให้องค์กรปกครองส่วนท้องถิ่นมีแผนการพัฒนาข้าราชการหรือพนักงานส่วนท้องถิ่นทุกคน โดยต้องได้รับการพัฒนาความรู้ความสามารถอย่างน้อยปีละ ๑ ครั้ง ทั้งในสายงานและความรู้ที่จำเป็นในการปฏิบัติงาน

#### **๔. สภาพปัญหาความต้องการของประชาชนในเขตพื้นที่องค์การบริหารส่วนตำบลแพรภนามแดง**

##### **๔.๑ โครงสร้างและการบริหารงานบุคคล**

องค์การบริหารส่วนตำบลแพรภนามแดง มีองค์ประกอบในการบริหารงาน ๒ ฝ่าย คือ

๑. ฝ่ายนิติบัญญัติ คือ สภาองค์การบริหารส่วนตำบล ประกอบด้วย สมาชิกซึ่งมาจากการเลือกตั้งโดยตรงจากประชาชนจำนวน ๑๒ คน มีอำนาจหน้าที่ ให้ความเห็นชอบแผนพัฒนาองค์การบริหารส่วนตำบลและพิจารณาให้ความเห็นชอบร่างข้อบัญญัติองค์การบริหารส่วนตำบล ร่างข้อบัญญัติงบประมาณรายจ่ายประจำปี และร่างข้อบัญญัติงบประมาณรายจ่ายเพิ่มเติมตามพระราชบัญญัติสภาตำบลและองค์การบริหารส่วนตำบล

๒. ฝ่ายบริหาร คือ นายกององค์การบริหารส่วนตำบล ประกอบด้วย นายกององค์การบริหารส่วนตำบล ๑ คนซึ่งมาจากการเลือกตั้งโดยตรงจากประชาชน และรองนายกององค์การบริหารส่วนตำบล ๒ คน และเลขานุการนายก ๑ คน ซึ่งมาจากการคัดเลือกของนายกององค์การบริหารส่วนตำบล มีอำนาจหน้าที่ บริหารกิจการขององค์การบริหารส่วนตำบลตามกฎหมายส่วนราชการประจำ มีปลัดองค์การบริหารส่วนตำบลเป็นผู้บังคับบัญชาและรับผิดชอบในงานประจำทั่วไปขององค์การบริหารส่วนตำบล

##### **๔.๒ แนวทางการพัฒนาตามแผนพัฒนาสี่ปีขององค์การบริหารส่วนตำบลแพรภนามแดง (ปีงบประมาณ ๒๕๖๑ - ๒๕๖๓ )**

###### **๑. ความสัมพันธ์ระหว่างแผนพัฒนาระดับมหัพภาค**

###### **๑.๑ แผนยุทธศาสตร์ชาติ ๒๐ ปี**

คณะรัฐมนตรีได้มีมติเมื่อวันที่ ๓๐ มิถุนายน ๒๕๕๘ เห็นชอบให้มีการจัดตั้งคณะกรรมการจัดทำ ยุทธศาสตร์ชาติ มีอำนาจหน้าที่ในการจัดทำร่างยุทธศาสตร์ชาติระยะ ๒๐ ปี เพื่อใช้ในการขับเคลื่อนการพัฒนาประเทศสู่ความมั่นคง มั่งคั่ง และยั่งยืน และให้เสนอร่างยุทธศาสตร์ชาติระยะ ๒๐ ปี ให้คณะรัฐมนตรีพิจารณาให้ความเห็นชอบเพื่อใช้

/ เป็นกรอบ ...



เป็นกรอบในการดำเนินงานในระยะที่ ๒ ของรัฐบาล (ปี ๒๕๕๘ -๒๕๕๙) และกรอบการปฏิรูปในระยะที่ ๓ (ปี ๒๕๖๐ เป็นต้นไป) ซึ่งยุทธศาสตร์ชาติที่จะใช้เป็นกรอบแนวทางการพัฒนาในระยะ ๒๐ ปีต่อจากนี้ไป เพื่อการสร้างและรักษาไว้ซึ่งผลประโยชน์แห่งชาติและบรรลุนิติสัมพันธ์ “ประเทศไทยมีความมั่นคง มั่งคั่ง ยั่งยืนเป็นประเทศพัฒนาแล้ว ด้วยการพัฒนาตามหลักปรัชญาของเศรษฐกิจพอเพียง” หรือคตินิยมประจำชาติ “มั่นคง มั่งคั่ง ยั่งยืน” จะประกอบด้วย ๖ ยุทธศาสตร์ ได้แก่

๑. ยุทธศาสตร์ด้านความมั่นคง
๒. ยุทธศาสตร์ด้านการสร้างความสามารถในการแข่งขัน
๓. ยุทธศาสตร์การพัฒนาและเสริมสร้างศักยภาพคน
๔. ยุทธศาสตร์ด้านการสร้างโอกาสความเสมอภาคและเท่าเทียมกันทางสังคม
๕. ยุทธศาสตร์ด้านการสร้างการเติบโตบนคุณภาพชีวิตที่เป็นมิตรกับสิ่งแวดล้อม
๖. ยุทธศาสตร์ด้านการปรับสมดุลและพัฒนาระบบการบริหารจัดการภาครัฐ

#### ๑.๒ แผนพัฒนาเศรษฐกิจและสังคมแห่งชาติฉบับที่ ๑๒

ในช่วงของแผนพัฒนาเศรษฐกิจและสังคมแห่งชาติฉบับที่ ๑๒ (พ.ศ. ๒๕๖๐-๒๕๖๔) ประเทศไทยจะ ยังคงประสบภาวะแวดล้อมและบริบทของการเปลี่ยนแปลงต่างๆ ที่อาจก่อให้เกิดความเสี่ยงทั้งจากภายใน และภายนอกประเทศ อาทิ กระแสการเปิดเศรษฐกิจเสรี ความท้าทายของเทคโนโลยีใหม่ๆ การเข้าสู่สังคม ผู้สูงอายุ การเกิดภัยธรรมชาติที่รุนแรง ประกอบกับสภาวะการณ์ด้านต่างๆ ทั้งเศรษฐกิจ สังคม ทรัพยากร ธรรมชาติและสิ่งแวดล้อมของประเทศในปัจจุบันที่ยังคงประสบปัญหาในหลายด้าน เช่น ปัญหาผลิตภาพการผลิต ความสามารถในการแข่งขัน คุณภาพการศึกษา ความเหลื่อมล้ำทางสังคม เป็นต้น ทำให้การพัฒนาในช่วง แผนพัฒนาฯ ฉบับที่ ๑๒ จึงจำเป็นต้องยึดกรอบแนวคิดและหลักการในการวางแผนที่สำคัญ ดังนี้

- (๑) การน้อมนำและประยุกต์ใช้หลักปรัชญาของเศรษฐกิจพอเพียง
- (๒) คนเป็นศูนย์กลางของการพัฒนาอย่างมีส่วนร่วม
- (๓) การสนับสนุนและส่งเสริมแนวคิดการปฏิรูปประเทศ และ
- (๔) การพัฒนาสู่ความมั่นคง มั่งคั่ง ยั่งยืน สังคมอยู่ ร่วมกันอย่างมีความสุข โดยมีการกำหนด

ยุทธศาสตร์ไว้ดังนี้

๑. การเสริมสร้างและพัฒนาศักยภาพทุนมนุษย์
๒. การเสริมความเป็นธรรมลดความเหลื่อมล้ำในสังคม
๓. การสร้างความเข้มแข็งทางเศรษฐกิจและแข่งขันได้ อย่างยั่งยืน
๔. การเติบโตที่เป็นมิตรกับสิ่งแวดล้อมเพื่อการพัฒนา อย่างยั่งยืน
๕. ด้านความมั่นคง
๖. การเพิ่มประสิทธิภาพและธรรมาภิบาลในภาครัฐ
๗. การพัฒนาโครงสร้างพื้นฐานและระบบโลจิสติกส์
๘. ด้านวิทยาศาสตร์ เทคโนโลยี วิจัยและนวัตกรรม
๙. การพัฒนาภาค เมือง และพื้นที่เศรษฐกิจ
๑๐. การต่างประเทศ ประเทศเพื่อนบ้าน และภูมิภาค

#### ๑.๓ แผนพัฒนาภาค/แผนพัฒนากลุ่มจังหวัด/แผนพัฒนาจังหวัด

วิสัยทัศน์ของจังหวัดสมุทรสงคราม คือ “เมืองแห่งวิถีชีวิต ๓ น้ำ แหล่งอาหารทะเลและผลผลิตเกษตรปลอดภัย แหล่งท่องเที่ยวเชิงอนุรักษ์และวัฒนธรรม ร่วมเป็นหนึ่งในประชาคมอาเซียน” โดยมียุทธศาสตร์การพัฒนาจังหวัดดังนี้

ประเด็นยุทธศาสตร์ที่ ๑ : ส่งเสริมและพัฒนาให้เป็นศูนย์กลางการท่องเที่ยวเชิงอนุรักษ์และวัฒนธรรมที่สอดคล้องกับวิถีชีวิตอย่างยั่งยืน

ประเด็นยุทธศาสตร์ที่ ๒ : สร้างเสริมและเพิ่มขีดความสามารถในการแข่งขันสินค้าเกษตรและประมง

ประเด็นยุทธศาสตร์ที่ ๓ : สร้างเสริมและพัฒนาคุณภาพชีวิตของประชาชนและสังคมให้มีความเข้มแข็งและดำรงชีวิตตามหลักปรัชญาของเศรษฐกิจพอเพียง

ประเด็นยุทธศาสตร์ที่ ๔ : สร้างเสริมประสิทธิภาพในการบริหารจัดการทรัพยากรธรรมชาติและสิ่งแวดล้อมอย่างมีส่วนร่วมทุกภาคส่วน

ประเด็นยุทธศาสตร์ที่ ๕ : สร้างเสริมประสิทธิภาพการบริหารจัดการภาครัฐให้มีความพร้อมเป็นประชาคมอาเซียน

#### ๑.๔ ยุทธศาสตร์การพัฒนาขององค์กรปกครองส่วนท้องถิ่นในเขตจังหวัด

ยุทธศาสตร์ที่ ๑ การพัฒนาด้านโครงสร้างพื้นฐาน

ยุทธศาสตร์ที่ ๒ การพัฒนาด้านสาธารณสุข การส่งเสริมคุณภาพชีวิต การศึกษา ศิลปะ การกีฬา วัฒนธรรม ประเพณี ภูมิปัญญาท้องถิ่น

ยุทธศาสตร์ที่ ๓ การพัฒนาด้านการจัดระเบียบชุมชน/สังคม การรักษาความสงบเรียบร้อย

ยุทธศาสตร์ที่ ๔ การพัฒนาและการส่งเสริมเกษตรกรรม การลงทุน พาณิชยกรรมและการท่องเที่ยว

ยุทธศาสตร์ที่ ๕ การพัฒนาด้านการบริหารจัดการทรัพยากรธรรมชาติและสิ่งแวดล้อมอย่างยั่งยืน

ยุทธศาสตร์ที่ ๖ การพัฒนาด้านการบริหารกิจการบ้านเมืองและสังคมที่ดี

#### ๒. ยุทธศาสตร์ขององค์กรปกครองส่วนท้องถิ่น องค์การบริหารส่วนตำบลแพรงหนามแดง

##### ๒.๑ วิสัยทัศน์

“สร้างเสริมคุณภาพชีวิต เศรษฐกิจก้าวหน้า การศึกษาก้าวไกล  
ใส่ใจวัฒนธรรมและสิ่งแวดล้อม น้อมนำเศรษฐกิจพอเพียง”

##### ๒.๒ ยุทธศาสตร์

ยุทธศาสตร์ที่ ๑ การพัฒนาด้านโครงสร้างพื้นฐาน

ยุทธศาสตร์ที่ ๒ การพัฒนาด้านสาธารณสุข การส่งเสริมคุณภาพชีวิต การศึกษา ศิลปะ การกีฬา วัฒนธรรม ประเพณี ภูมิปัญญาท้องถิ่นและนันทนาการ

ยุทธศาสตร์ที่ ๓ การพัฒนาด้านการจัดระเบียบชุมชน/สังคม การรักษาความสงบเรียบร้อย

ยุทธศาสตร์ที่ ๔ การพัฒนาและการส่งเสริมเกษตรกรรม การลงทุน พาณิชยกรรมและการท่องเที่ยว

ยุทธศาสตร์ที่ ๕ การพัฒนาด้านการบริหารจัดการทรัพยากรธรรมชาติและสิ่งแวดล้อมอย่างยั่งยืน

ยุทธศาสตร์ที่ ๖ การพัฒนาด้านการบริหารกิจการบ้านเมือง และสังคมที่ดี

##### ๒.๓ เป้าประสงค์

๑. ระบบโครงสร้างพื้นฐาน การคมนาคมขนส่ง การระบายน้ำ และสาธารณูปโภคต่างๆ ได้มาตรฐาน มีประสิทธิภาพและครอบคลุมทั่วทั้งพื้นที่

๒. ประชาชนมีคุณภาพชีวิตที่ดี การสาธารณสุข การศึกษา ศิลปะ การกีฬา วัฒนธรรม ประเพณี ภูมิปัญญาท้องถิ่นและนันทนาการ ได้รับการสนับสนุนและส่งเสริม

๓. สังคมมีความปลอดภัย ห่างไกลยาเสพติด ประชาชนรักและสมัครสมานสามัคคีกันภายใต้นิติรัฐ

๔. การประกอบอาชีพได้รับการพัฒนาทั้งในด้านเกษตรกรรมและพาณิชยกรรม และมีการสนับสนุนส่งเสริมการท่องเที่ยวอย่างยั่งยืน สามารถเพิ่มขีดความสามารถในการแข่งขัน ภายใต้หลักปรัชญาเศรษฐกิจพอเพียง

/๕. ทรัพยากร . . .

๕. ทรัพยากรธรรมชาติและสิ่งแวดล้อมได้รับการดูแลรักษา และอนุรักษ์ไว้ให้มีสภาพสมบูรณ์

๖. การปกครองในระบอบประชาธิปไตยอันมีพระมหากษัตริย์ทรงเป็นประมุขและสถาบันชาติ ศาสนา พระมหากษัตริย์ ได้รับการเทิดทูนและปกป้องให้คงอยู่กับประเทศไทยตลอดไป

๗. การบริหารจัดการหน่วยงานและบุคลากรมีการพัฒนาอย่างต่อเนื่อง ทำให้การบริหารงานและการปฏิบัติหน้าที่บรรลุวัตถุประสงค์ของหน่วยงานอย่างมีประสิทธิภาพ โดยมุ่งเน้นการมีส่วนร่วมของประชาชน

**๒.๔ ตัวชี้วัด**

๑. ระดับความพึงพอใจของประชาชนที่มีต่อการบริหารงานและการบริการขององค์การบริหารส่วนตำบลแพรภานามแดง

๒. จำนวนเส้นทางคมนาคมที่มีมาตรฐานเพิ่มขึ้น

๓. จำนวนท่อระบายน้ำเพิ่มขึ้น การระบายน้ำสะดวก น้ำไม่ท่วมขัง

๔. จำนวนครัวเรือนที่ได้รับบริการระบบสาธารณสุขปลอดภัยเพิ่มขึ้น

๕. การระบาดของโรคติดต่อและโรคไม่ติดต่อในพื้นที่ลดลง

๖. มีการจัดโครงการด้านการสาธารณสุข การศึกษา ศิลปะ การกีฬา วัฒนธรรม ประเพณี ภูมิปัญญาท้องถิ่นและนวัตกรรมทุกปี

๗. สถิติอาชญากรรมและปัญหาเสพติดในพื้นที่ลดลง และประชาชนมีความปลอดภัยในชีวิตและทรัพย์สิน

๘. รายได้เฉลี่ยต่อปีของประชาชนเพิ่มขึ้น

๙. มีการจัดกิจกรรม/โครงการด้านเกษตรกรรมและพานิชยกรรมและการท่องเที่ยวทุกปี

๑๐. ปัญหาการร้องเรียนด้านทรัพยากรธรรมชาติและสิ่งแวดล้อมลดลง

๑๑. ปริมาณขยะตกค้างในพื้นที่ลดลง

๑๒. มีการจัดโครงการ/กิจกรรมด้านทรัพยากรธรรมชาติและสิ่งแวดล้อมทุกปี

๑๓. มีการจัดกิจกรรม/โครงการด้านการปกครองในระบอบประชาธิปไตยอันมีพระมหากษัตริย์ทรงเป็นประมุขและสถาบันสำคัญทุกปี

๑๔. จำนวนของประชาชนที่เข้ามามีส่วนร่วมคิด ร่วมทำร่วมแก้ไขปัญหาของท้องถิ่นเพิ่มขึ้น

**๒.๕ ค่าเป้าหมาย**

องค์การบริหารส่วนตำบลแพรภานามแดงมีการกำหนดค่าเป้าหมายของความสำเร็จตามยุทธศาสตร์ต่างๆ โดยวัดจากตัวชี้วัดที่กำหนด ซึ่งตัวชี้วัดดังกล่าวจะมีความสอดคล้องกับแต่ละยุทธศาสตร์ ดังนี้

ตัวชี้วัด	ค่าเป้าหมาย				หมายเหตุ
	ปี ๒๕๖๑	ปี ๒๕๖๒	ปี ๒๕๖๓	ปี ๒๕๖๔	
ระดับความพึงพอใจของประชาชนที่มีต่อการบริหารงานและการบริการขององค์การบริหารส่วนตำบลแพรภานามแดง	๒	๔	๖	๘	ร้อยละของความพึงพอใจที่เพิ่มขึ้น
จำนวนเส้นทางคมนาคมที่มีมาตรฐานเพิ่มขึ้น	๑	๒	๓	๔	จำนวนถนนที่ได้มาตรฐานเพิ่มขึ้น
จำนวนท่อระบายน้ำเพิ่มขึ้น การระบายน้ำสะดวก น้ำไม่ท่วมขัง	๑	๒	๓	๔	จำนวนท่อระบายน้ำที่เพิ่มขึ้น
จำนวนครัวเรือนที่ได้รับบริการระบบสาธารณสุขปลอดภัยเพิ่มขึ้น	๓	๖	๙	๑๒	จำนวนครัวเรือนเข้าถึงบริการเพิ่มขึ้น
การระบาดของโรคติดต่อและโรคไม่ติดต่อในพื้นที่ลดลง	๕	๑๐	๑๕	๒๐	ร้อยละของการลดการระบาดของโรค

ตัวชี้วัด	ค่าเป้าหมาย				หมายเหตุ
	ปี ๒๕๖๑	ปี ๒๕๖๒	ปี ๒๕๖๓	ปี ๒๕๖๔	
มีการจัดโครงการด้านการสาธารณสุข การศึกษา ศิลปะ การกีฬา วัฒนธรรม ประเพณี ภูมิปัญญาท้องถิ่นทุกปี	๕	๑๐	๑๕	๒๐	จำนวนครั้งอย่างน้อยของการจัดกิจกรรม
สถิติอาชญากรรมและปัญหายาเสพติดในพื้นที่ลดลง และประชาชนมีความปลอดภัยในชีวิตและทรัพย์สิน	๕	๑๐	๑๕	๒๐	ร้อยละของสถิติที่ลดลงในพื้นที่
รายได้เฉลี่ยต่อปีของประชาชนเพิ่มขึ้น	๕	๑๐	๑๕	๒๐	ร้อยละของรายได้เฉลี่ยที่เพิ่มขึ้น
มีการจัดกิจกรรม/โครงการด้านเกษตรกรรม และพาณิชยกรรมและการท่องเที่ยวทุกปี	๕	๑๐	๑๕	๒๐	จำนวนครั้งอย่างน้อยของการจัดกิจกรรม
ปัญหาการร้องเรียนด้านทรัพยากรธรรมชาติและสิ่งแวดล้อมลดลง	๕	๑๐	๑๕	๒๐	ร้อยละของการร้องเรียนที่ลดลงในพื้นที่
ปริมาณขยะตกค้างในพื้นที่ลดลง	๕	๑๐	๑๕	๒๐	ร้อยละของปริมาณขยะที่ลดลง
มีการจัดโครงการ/กิจกรรมด้านทรัพยากรธรรมชาติและสิ่งแวดล้อมทุกปี	๕	๑๐	๑๕	๒๐	จำนวนครั้งอย่างน้อยของการจัดกิจกรรม
มีการจัดกิจกรรม/โครงการด้านการปกครองในระบอบประชาธิปไตยอันมีพระมหากษัตริย์ทรงเป็นประมุขและสถาบันสำคัญทุกปี	๒	๔	๖	๘	จำนวนครั้งอย่างน้อยของการจัดกิจกรรม
จำนวนของประชาชนที่เข้ามามีส่วนร่วมคิดร่วมทำร่วมแก้ไขปัญหาของท้องถิ่นเพิ่มขึ้น	๕	๑๐	๑๕	๒๐	ร้อยละของจำนวนประชากรที่เข้าร่วมกิจกรรมเพิ่มขึ้น

## ๒.๖ กลยุทธ์

๑. ส่งเสริมระบบคมนาคมขนส่ง การระบายน้ำ และสาธารณูปโภคต่างๆ ให้มีมาตรฐานครอบคลุมทั่วทั้งพื้นที่

๒. ส่งเสริมการสาธารณสุข การศึกษา ศิลปะ การกีฬา วัฒนธรรม ประเพณี ภูมิปัญญาท้องถิ่นและนวัตกรรม ตลอดจนการพัฒนาคุณภาพชีวิตของประชาชน

๓. ส่งเสริมด้านความปลอดภัยในชีวิตและทรัพย์สิน การป้องกันและแก้ไขปัญหาสังคม การบังคับใช้กฎหมาย เพื่อความเป็นระเบียบของชุมชน/สังคม และความสงบเรียบร้อย

๔. ส่งเสริมเกษตรกรรม การลงทุน พาณิชยกรรมและการท่องเที่ยว ในรูปแบบต่างๆ โดยยึดหลักของปรัชญาเศรษฐกิจพอเพียง

๕. ส่งเสริมการอนุรักษ์ทรัพยากรธรรมชาติและสิ่งแวดล้อม การกำจัดขยะมูลฝอย สิ่งปฏิกูล และน้ำเสียในพื้นที่อย่างยั่งยืน

/๖. ส่งเสริมการ . . .

๖. ส่งเสริมการมีส่วนร่วมของประชาชนเกี่ยวกับการเมืองการปกครองตามระบอบประชาธิปไตย อันมีพระมหากษัตริย์ทรงเป็นประมุข การบริหารจัดการหน่วยงานและการพัฒนาบุคลากรอย่างต่อเนื่อง เพื่อให้การบริหารงานและการปฏิบัติหน้าที่บรรลุวัตถุประสงค์ของหน่วยงานอย่างมีประสิทธิภาพ โดยมุ่งเน้นการมีส่วนร่วมของประชาชน

**๒.๗ จุดยืนทางยุทธศาสตร์**

ในพื้นที่ตำบลแพรงหนามแดงประชาชนมีศักยภาพในด้านการประกอบอาชีพเป็นเกษตรกร พื้นที่ตำบลแพรงหนามแดงส่วนใหญ่เป็นพื้นที่เกษตรกรรม (ทำนาข้าวและเพาะเลี้ยงสัตว์น้ำ) พื้นที่บางส่วนเป็นโรงงานอุตสาหกรรม มีโรงงานอุตสาหกรรม มีจุดเด่นในด้านสถานที่ตั้ง โดยมีถนนพระราม ๒ ผ่าน การเดินทางของประชาชน และการขนส่งผลผลิตของเกษตรกรหรือผลิตภัณฑ์ของผู้ประกอบการโรงงานอุตสาหกรรมในพื้นที่เป็นไปด้วยความสะดวก รวดเร็ว ซึ่งหลังจากประเทศไทยเข้าสู่ประชาคมเศรษฐกิจอาเซียนจะมีประชาชนทั้งชาวไทยและชาวต่างประเทศเดินทางผ่านตำบลแพรงหนามแดง โดยใช้เส้นทางถนนพระราม ๒ ในการเดินทางไปภูมิภาคต่างๆ ของประเทศไทย ประชาชน เกษตรกรและผู้ประกอบการในพื้นที่สามารถนำเสนอสินค้า ผลผลิต หรือผลิตภัณฑ์ของตน โดยการนำมาจำหน่ายหรือนำเสนอบริเวณร้านค้าชุมชนหรือสถานประกอบการที่ตั้งอยู่ริมถนนพระราม ๒ ได้ ความต้องการผู้มีส่วนได้ส่วนเสียที่เกี่ยวข้องในด้านเกษตรกรรม อุตสาหกรรม และการคมนาคม จึงกำหนดจุดยืนทางยุทธศาสตร์ขององค์การบริหารส่วนตำบลแพรงหนามแดง คือ การเป็นแหล่งผลิตอาหารและสินค้าที่มีคุณภาพ การคมนาคมขนส่งที่สะดวกและปลอดภัย

**๓. การวิเคราะห์เพื่อพัฒนาท้องถิ่น**

**๓.๑ การวิเคราะห์รอบการทำยุทธศาสตร์ขององค์ปกครองส่วนท้องถิ่น**

องค์การบริหารส่วนตำบลแพรงหนามแดงได้สรุปสถานการณ์การพัฒนาในรอบปีที่ผ่านมา ทั้งจากปัจจัยภายในและปัจจัยภายนอกองค์กรด้วยเทคนิค (SWOT Analysis) ซึ่งเป็นการวิเคราะห์จุดแข็ง (Strengths), จุดอ่อน (Weaknesses), โอกาส (Opportunities), อุปสรรค (Threats) ได้ผลการวิเคราะห์ดังนี้

วิเคราะห์จากสภาพแวดล้อมภายใน	
จุดแข็ง(Strengths)	จุดอ่อน(Weaknesses)
๑. มีลำคลองครอบคลุมทั่วพื้นที่ ทั้งคลองธรรมชาติและคลองชลประทาน ๒. มีทรัพยากรธรรมชาติหลากหลาย ๓. มีน้ำใช้เพื่อการเกษตรและอุปโภคบริโภคตลอดปี ๔. มีถนนทางหลวงแผ่นดินหมายเลข ๓๕ (ถนนพระราม ๒) ผ่านพื้นที่ตำบลแพรงหนามแดง ๕. สามารถทำการเกษตรได้ทั้งน้ำจืดและน้ำเค็ม ๖. มีการจัดโครงสร้างภายในที่เหมาะสมสอดคล้องกับภารกิจ ๗. บุคลากรมีความรู้ความสามารถในการปฏิบัติหน้าที่และได้รับการฝึกอบรมอย่างต่อเนื่อง และสามารถปฏิบัติงานได้หลากหลาย	๑. เป็นพื้นที่ไหลผ่านของน้ำจากจังหวัดเพชรบุรี ราชบุรี เสี่ยงต่อการเกิดอุทกภัยและมีวัชพืชมามากในกระแสน้ำ ๒. โรงงานอุตสาหกรรมในพื้นที่และพื้นที่ใกล้เคียงปล่อยมลพิษทางอากาศและทางน้ำ ๓. การคมนาคมทางน้ำไม่สะดวก เพราะมีวัชพืชในลำคลองจำนวนมาก ๔. การบริหารจัดการระบบการระบายน้ำในลำคลองธรรมชาติยังไม่มีประสิทธิภาพ ๕. พื้นที่ถูกแบ่งออกเป็น ๒ ส่วน ๖. น้ำเค็มรุกเข้าพื้นที่น้ำจืด ๗. งบประมาณขององค์ปกครองส่วนท้องถิ่นไม่เพียงพอต่อการบริหารจัดการ ๘. มีบุคลากรไม่เพียงพอ ๙. อาคารที่ทำการ อบต. คับแคบ ๑๐. กฎระเบียบข้อบังคับต่างๆ มีการปรับปรุงแก้ไขตลอดเวลา ทำให้ศึกษาไม่ทัน

วิเคราะห์จากสภาพแวดล้อมภายนอก	
โอกาส(Opportunities)	อุปสรรค(Threats)
<p>๑. ส่วนราชการอื่นของรัฐให้การร่วมมือและการสนับสนุนอย่างต่อเนื่อง</p> <p>๒. มีทรัพยากรธรรมชาติที่สมบูรณ์เหมาะแก่การจัดการเป็นสถานที่ท่องเที่ยวเชิงธรรมชาติ</p> <p>๓. มีบุคลากรกลุ่มอื่นๆ เข้ามาเรียนรู้ และศึกษาดูงาน ในตำบลแพรงหนามแดงเป็นประจำ และมีประชาชนใช้ถนนพระราม ๒ สัญจรผ่านตำบลแพรงหนามแดง ซึ่งเป็นถนนสายหลักสู่ภาคใต้เป็นจำนวนมาก เหมาะแก่การทำการประชาสัมพันธ์การท่องเที่ยวและผลิตภัณฑ์หรือผลิตภัณฑ์ชุมชน</p> <p>๔. มีสถาบันการศึกษาระดับ ปวช. และ ปวส. ในพื้นที่</p> <p>๕. มีวัดอยู่ใกล้ชุมชนเป็นสถานที่พัฒนาจิตใจ</p>	<p>๑. ผลผลิตทางการเกษตรมีราคาต่ำ</p> <p>๒. การขนส่งผลผลิตทางการเกษตรเป็นไปด้วยความยากลำบาก</p> <p>๓. ภารกิจการถ่ายโอนที่ได้รับการถ่ายโอนจากหน่วยงานอื่นมิได้รับการสนับสนุนด้านงบประมาณอย่างเพียงพอ ทำให้งบประมาณไม่เพียงพอต่อการพัฒนาพื้นที่</p>

**สภาพปัญหาของพื้นที่และความต้องการของประชาชน**

**๑. ปัญหาโครงสร้างพื้นฐาน**

๑.๑ การขนส่งสินค้าทางการเกษตร ไม่สะดวก อันเนื่องมาจากสภาพปัญหาถนนชำรุด ทรุศโทรม ล้ำคลองตันเขิน มีวัชพืชปกคลุมมาก ขนส่งทางน้ำไม่สะดวก

๑.๒ การคมนาคมไม่สะดวกเนื่องจากบางพื้นที่ถนนยังมีสภาพชำรุดทรุศโทรม และต้องการให้ขยายถนนให้สามารถใช้ในการคมนาคมได้อย่างสะดวก

๑.๓ การขยายเขตไฟฟ้าสาธารณะในพื้นที่ไม่ทั่วถึง

๑.๔ ระบบประปาส่วนภูมิภาคไม่เพียงพอ เนื่องจากอยู่ปลายทางของระบบส่งน้ำของการประปาส่วนภูมิภาค

**๒. ปัญหาด้านเศรษฐกิจ**

๒.๑ ปัญหาราคาผลผลิตทางการเกษตรตกต่ำ

๒.๒ ปัญหาการขาดการรวมกลุ่มอาชีพที่มีมั่นคง

**๓. ปัญหาด้านสังคม**

๓.๑ ปัญหาผู้สูงอายุไร้ที่พึ่งขาดคนดูแล เนื่องจากไม่มีบุตรหลาน

๓.๒ ปัญหาเด็กวัยร่นตั้งครรรภ์ไม่พร้อม

๓.๒ ปัญหาการให้บริการสุขภาพของผู้สูงอายุ , เด็ก , สตรี และคนพิการ ไม่ทั่วถึง

๓.๓ ปัญหาการแพร่ระบาดของยาเสพติด

**๔. ปัญหาด้านการเมืองการบริหาร**

๔.๑ ความเข้มแข็งขององค์กรภาคประชาชน ความขัดแย้งของกลุ่มผู้ใช้น้ำในพื้นที่

๔.๒ บุคลากรไม่เพียงพอกับการปฏิบัติงานในภารกิจด้านต่างๆ ขององค์กรปกครองส่วนท้องถิ่น เนื่องจากมีข้อจำกัดด้านค่าใช้จ่าย

๔.๓ ประชาชนขาดความเข้าใจในบทบาทอำนาจหน้าที่ขององค์กรปกครองส่วนท้องถิ่น ทำให้ไม่ได้รับความร่วมมือในการปฏิบัติงานของเจ้าหน้าที่เท่าที่ควร

## ๕. ปัญหาด้านสาธารณสุข

๕.๑ ปัญหาในการให้ความรู้ความเข้าใจแก่ประชาชนในการปฏิบัติตนในเรื่องการอุปโภค บริโภค เพื่อมิให้เป็นโรคไม่ติดต่อ เช่น โรคเบาหวาน ความดันโลหิต โรคมะเร็ง ซึ่งประชาชนยังไม่ให้ความร่วมมือในการปฏิบัติตนเพื่อให้ปลอดภัยจากโรคติดต่อและโรคไม่ติดต่อเท่าที่ควร

๕.๒ ปัญหาการแพร่ระบาดของโรคไข้เลือดออก และปัญหาสุนัขและแมวจรจัด /มีการแพร่จำนวนเพิ่มขึ้นอาจเกิดปัญหาโรคพิษสุนัขบ้าในพื้นที่

๕.๒ การให้บริการด้านสาธารณสุขยังไม่ทั่วถึง

## ๖. ปัญหาด้านทรัพยากรธรรมชาติและสิ่งแวดล้อม

๖.๑ ปัญหาวัชพืชในลำคลอง

๖.๒ ปัญหาลำคลองตื้นเขิน

๖.๓ ปัญหาการขาดความร่วมมือของประชาชนในการร่วมกันดูแลอนุรักษ์สิ่งแวดล้อมและการแก้ไขปัญหาสิ่งแวดล้อมในพื้นที่

## 🔑 ความต้องการของประชาชน

### ๑. ด้านโครงสร้างพื้นฐาน

๑.๑ ปรับปรุง ซ่อมแซม ขยาย ถนนในพื้นที่ให้มีสภาพพร้อมใช้งาน และประสานกับหน่วยงานที่เกี่ยวข้องในการขอรับการสนับสนุนงบประมาณในการดำเนินการโครงการที่เกินศักยภาพขององค์กรปกครองส่วนท้องถิ่น

๑.๒ ดำเนินการขยายเขตไฟฟ้าสาธารณะในพื้นที่ให้ทั่วถึง เพื่อความปลอดภัยแก่ประชาชนที่ใช้เส้นทางสัญจรในช่วงเวลากลางคืน

๑.๓ ดำเนินการปรับปรุงระบบประปาส่วนภูมิภาคให้เพียงพอต่อความต้องการใช้ของประชาชนในพื้นที่

### ๒. ปัญหาด้านเศรษฐกิจ

๒.๑ ส่งเสริมการกระตุ้นเศรษฐกิจเพื่อเพิ่มผลผลิตทางการเกษตร หรือเพิ่มมูลค่าผลผลิตทางการเกษตร

๒.๒ ส่งเสริมการรวมกลุ่มอาชีพที่มั่นคง

### ๓. ปัญหาด้านสังคม

๓.๑ ประสานหน่วยงานที่เกี่ยวข้องในการส่งเสริมสุขภาพของผู้สูงอายุและการส่งเสริมคุณภาพชีวิตของผู้สูงอายุ ตลอดจนขอรับความช่วยเหลือการสงเคราะห์ในด้านต่าง ๆ

๓.๒ อบรมให้ความรู้แก่เด็กและเยาวชนในการป้องกันตนจากการมีเพศสัมพันธ์ก่อนวัยอันควร และอบรมให้ความรู้แก่เด็กและเยาวชนถึงโทษ และภัยจากยาเสพติด

๓.๒ จัดกิจกรรมออกหน่วยให้บริการด้านต่าง ๆ แก่ผู้สูงอายุ , เด็ก , สตรี และคนพิการ ร่วมกับหน่วยงานที่เกี่ยวข้อง

๓.๓ ประสานหน่วยงานที่เกี่ยวข้องในการส่งเสริมอาชีพเพิ่มรายได้ให้แก่ประชาชนที่มีฐานะยากจน

### ๔. ปัญหาด้านการเมืองการบริหาร

๔.๑ ประสานงานกับกลุ่มองค์กรต่าง ๆ เพื่อหาแนวทางการแก้ไขปัญหาาร่วมกันเพื่อสร้างความเข้มแข็งขององค์กรภาคประชาชน และลดความขัดแย้งของกลุ่มผู้ใช้น้ำในพื้นที่

๔.๒ สรรหาบุคลากรมาปฏิบัติงานในองค์กรเพื่อให้มีบุคลากรสามารถปฏิบัติงานได้ครอบคลุมทุกภารกิจไม่เกิดปัญหา งานล้นคน

๔.๓ จัดหาวัสดุ ครุภัณฑ์ ที่จำเป็นในการปฏิบัติงานของบุคลากร เพื่อเพิ่มประสิทธิภาพการปฏิบัติงาน ตลอดจนอำนวยความสะดวกในการปฏิบัติงาน เพื่อการบริการประชาชนที่มีประสิทธิภาพ

## ๕. ปัญหาด้านสาธารณสุข

๕.๑ ส่งเสริมความรู้ความเข้าใจแก่ประชาชนในการปฏิบัติตนในเรื่องการอุปโภค บริโภค เพื่อมิให้เป็นโรคไม่ติดต่อ เช่น โรคเบาหวาน ความดันโลหิต โรคเมะเร็ง และปฏิบัติตนเพื่อป้องกันโรคติดต่อ และโรคไม่ติดต่อ

๕.๒ ดำเนินการป้องกันการเกิดโรคไข้เลือดออก และยับยั้งการแพร่ระบาดของโรคไข้เลือดออก , ดำเนินการป้องกันโรคพิษสุนัขบ้า และควบคุมอัตราการเกิดและการแพร่พันธุ์ของสุนัขและแมว

๕.๒ ประสานหน่วยงานที่เกี่ยวข้องในการออกหน่วยให้บริการประชาชนด้านสาธารณสุขในพื้นที่

## ๖. ปัญหาด้านทรัพยากรธรรมชาติและสิ่งแวดล้อม

๖.๑ จัดทำโครงการกำจัดวัชพืชในลำคลอง หรือบนบก ตลอดจนรณรงค์ประชาสัมพันธ์ให้ประชาชนให้ความสำคัญในการร่วมกันแก้ไขปัญหาวัชพืชในลำคลอง

๖.๒ ดำเนินการขุดลอกคลองในพื้นที่ ให้น้ำไหลเวียนสะดวก และไม่เกิดปัญหาการทับถมของวัชพืช อันจะทำให้เกิดปัญหาน้ำในลำคลองเน่าเสีย

## ๕. ภารกิจ อำนาจหน้าที่ขององค์การบริหารส่วนตำบล

การพัฒนาท้องถิ่นขององค์การบริหารส่วนตำบลแพรกกหมามแดง นั้น เป็นการสร้างความเข้มแข็งของชุมชนในการร่วมคิดร่วมแก้ไขปัญหาร่วมสร้างร่วมจัดทำส่งเสริมความเข้มแข็งของชุมชน ในเขตพื้นที่ขององค์การบริหารส่วนตำบลแพรกกหมามแดง ให้มีส่วนร่วมในการพัฒนาท้องถิ่น ในทุกด้าน การพัฒนาองค์การบริหารส่วนตำบลแพรกกหมามแดงจะสมบูรณ์ได้ จำเป็นต้องอาศัยความร่วมมือของชุมชน ในพื้นที่เกิดความตระหนักร่วมกันแก้ไขปัญหและความเข้าใจในแนวทางแก้ไขปัญหากันอย่างจริงจัง องค์การบริหารส่วนตำบลแพรกกหมามแดง ยังได้เน้นให้คนเป็นศูนย์กลางของการพัฒนาในทุกกลุ่มทุกวัยของประชากร นอกจากนั้นยังได้ เน้นการส่งเสริม และสนับสนุนให้การศึกษาเด็กก่อนวัยเรียน และพัฒนาเยาวชนให้พร้อมที่จะเป็นบุคลากรที่มีคุณภาพโดยยึดกรอบแนวทางในการจัดระเบียบการศึกษา ส่วนด้านพัฒนาอาชีพ นั้นจะเน้นพัฒนาเศรษฐกิจชุมชนพึ่งตนเองในท้องถิ่น และยังจัดให้ตั้งเศรษฐกิจแบบพอเพียงโดยส่วนรวม

การวิเคราะห์ภารกิจ อำนาจหน้าที่ขององค์การบริหารส่วนตำบล ตามพระราชบัญญัติสภาตำบลและองค์การบริหารส่วนตำบล พ.ศ.๒๕๓๗ แก้ไขเพิ่มเติม (ฉบับที่ ๗) พ.ศ.๒๕๖๒ และตามพระราชบัญญัติกำหนดแผนและขั้นตอนการกระจายอำนาจให้องค์กรปกครองส่วนท้องถิ่น พ.ศ.๒๕๔๒ แก้ไขเพิ่มเติม (ฉบับที่ ๒) พ.ศ. ๒๕๔๙ และรวบรวมกฎหมายอื่นของ อบต. ใช้เทคนิค Swot เข้ามาช่วย ทั้งนี้เพื่อให้ทราบว่าองค์การบริหารส่วนตำบล มีอำนาจหน้าที่ที่จะเข้าไปดำเนินการแก้ไขปัญหในเขตพื้นที่ให้ตรงกับความต้องการของประชาชนได้อย่างไร โดยวิเคราะห์จุดแข็ง จุดอ่อน โอกาส ภัยคุกคาม ในการดำเนินการตามภารกิจตามหลัก SWOT องค์การบริหารส่วนตำบลแพรกกหมามแดง กำหนดวิธีการดำเนินการตามภารกิจสอดคล้องกับแผนพัฒนาเศรษฐกิจและสังคมแห่งชาติ แผนพัฒนาจังหวัด แผนพัฒนาอำเภอ แผนพัฒนาตำบล นโยบายของรัฐบาล และนโยบายของผู้บริหารท้องถิ่น ทั้งนี้สามารถวิเคราะห์ภารกิจให้ตรงกับสภาพปัญหา โดยสามารถกำหนดแบ่งภารกิจได้ เป็น ๖ ด้าน ซึ่งภารกิจดังกล่าวถูกกำหนดอยู่ในระเบียบ กฎหมายดังกล่าวข้างต้น ดังนี้



**๕.๑ ด้านการพัฒนาโครงสร้างพื้นฐาน มีภารกิจที่เกี่ยวข้องดังนี้**

๑. จัดให้มีและบำรุงรักษาทางน้ำและทางบก
๒. ให้มีน้ำเพื่อการอุปโภค บริโภค และการเกษตร
๓. ให้มีและบำรุงการไฟฟ้าหรือแสงสว่างโดยวิธีอื่น
๔. ให้มีและบำรุงรักษาทางระบายน้ำ
๕. การสาธารณสุข โภคและการก่อสร้างอื่นๆ
๖. การสาธารณสุขการ

**๕.๒ ด้านการส่งเสริมคุณภาพชีวิต มีภารกิจที่เกี่ยวข้อง ดังนี้**

๑. ส่งเสริมการพัฒนาสตรี เด็ก เยาวชน ผู้สูงอายุ และผู้พิการ
๒. ป้องกันโรคและระงับโรคติดต่อ
๓. ให้มีและบำรุงสถานที่ประชุม การกีฬาการพักผ่อนหย่อนใจและสวนสาธารณะ
๔. การสังคมสงเคราะห์ และการพัฒนาคุณภาพชีวิตเด็ก สตรี คนชรา และผู้ด้อยโอกาส
๕. การปรับปรุงแหล่งชุมชนแออัดและการจัดการเกี่ยวกับที่อยู่อาศัย
๖. การสาธารณสุข การอนามัยครอบครัวและการรักษาพยาบาล

**๕.๓ ด้านการจัดระเบียบชุมชน สังคม และการรักษาความสงบเรียบร้อย มีภารกิจที่เกี่ยวข้อง ดังนี้**

๑. การป้องกันและบรรเทาสาธารณภัย
๒. การคุ้มครองดูแลและรักษาทรัพย์สินอันเป็นสาธารณสมบัติของแผ่นดิน
๓. การผังเมือง
๔. จัดให้มีที่จอดรถ
๕. การรักษาความสะอาดและความเป็นระเบียบเรียบร้อยของบ้านเมือง
๖. การส่งเสริมประชาธิปไตย ความเสมอภาค และสิทธิเสรีภาพของประชาชน
๗. การควบคุมอาคาร

**๕.๔ ด้านการวางแผน การส่งเสริมการลงทุน พาณิชยกรรมและการท่องเที่ยว มีภารกิจที่เกี่ยวข้อง ดังนี้**

๑. ส่งเสริมให้มีอุตสาหกรรมในครอบครัว
๒. ให้มีและส่งเสริมกลุ่มเกษตรกร และกิจการสหกรณ์
๓. บำรุงและส่งเสริมการประกอบอาชีพของราษฎร
๔. การส่งเสริมการท่องเที่ยว
๕. การส่งเสริมกิจการเกี่ยวกับการพาณิชย์
๖. การส่งเสริม การฝึกและประกอบอาชีพ
๗. การพาณิชย์กรรมและการส่งเสริมการลงทุน

**๕.๕ ด้านการบริหารจัดการและการอนุรักษ์ทรัพยากรธรรมชาติและสิ่งแวดล้อมอย่างยั่งยืน มีภารกิจที่เกี่ยวข้อง ดังนี้**

๑. คุ้มครอง ดูแล และบำรุงรักษาทรัพยากรธรรมชาติและสิ่งแวดล้อม
๒. รักษาความสะอาดของถนน ทางน้ำ ทางเดิน และที่สาธารณะ รวมทั้งกำจัดมูลฝอยและสิ่งปฏิกูล
๓. การจัดการสิ่งแวดล้อมและมลพิษต่างๆ

**๕.๖ ด้านการศาสนา ศิลปะวัฒนธรรม จารีตประเพณี และภูมิปัญญาท้องถิ่น มีภารกิจที่เกี่ยวข้อง ดังนี้**

๑. การจัดการศึกษา
๒. การบำรุงรักษาศิลปะ จารีต ประเพณี ภูมิปัญญาท้องถิ่น และวัฒนธรรมอันดีของท้องถิ่น
๓. การส่งเสริมการกีฬา จารีตประเพณี และวัฒนธรรมอันดีงามของท้องถิ่น
๔. การทำนุบำรุงศาสนา การส่งเสริมวัฒนธรรม

**๕.๗ ด้านการบริหารจัดการและการสนับสนุนการปฏิบัติการกิจของส่วนราชการ และองค์กรปกครองส่วนท้องถิ่น มีภารกิจที่เกี่ยวข้อง ดังนี้**

๑. สนับสนุนสภาพตำบลและองค์กรปกครองส่วนท้องถิ่นอื่นในการพัฒนาท้องถิ่น
๒. ปฏิบัติหน้าที่อื่นตามที่ทางราชการมอบหมายโดยจัดสรรงบประมาณหรือบุคลากรให้ตามความจำเป็นและสมควร
๓. ส่งเสริมการมีส่วนร่วมของราษฎร ในการมีมาตรการป้องกัน
๔. การประสานและให้ความร่วมมือในการปฏิบัติหน้าที่ขององค์กรปกครองส่วนท้องถิ่น
๕. การสร้างและบำรุงรักษาทางบกและทางน้ำที่เชื่อมต่อระหว่างองค์กรปกครองส่วนท้องถิ่นอื่น

ภารกิจทั้ง ๗ ด้านตามที่กฎหมายกำหนดให้อำนาจองค์การบริหารส่วนตำบลสามารถจะแก้ไขปัญหาขององค์การบริหารส่วนตำบลพรทุกหมายแดง ได้เป็นอย่างดี มีประสิทธิภาพและประสิทธิผล โดยคำนึงถึงความต้องการของประชาชนในเขตพื้นที่ประกอบด้วย การดำเนินการขององค์การบริหารส่วนตำบล จะต้องสอดคล้องกับแผนพัฒนาเศรษฐกิจและสังคมแห่งชาติ แผนพัฒนาจังหวัด แผนพัฒนาอำเภอ แผนพัฒนาตำบล นโยบายของรัฐบาล และนโยบายของ ผู้บริหารขององค์การบริหารส่วนตำบลเป็นสำคัญ

หมายเหตุ : มาตรา ๖๗,๖๘ หมายถึง อำนาจหน้าที่ตาม พ.ร.บ.สภาตำบลและองค์การบริหารส่วนตำบล พ.ศ.๒๕๔๓ และแก้ไขเพิ่มเติมถึง (ฉบับที่ ๗) พ.ศ. ๒๕๖๒, มาตรา ๑๖ หมายถึง อำนาจหน้าที่ตาม พ.ร.บ.กำหนดแผนและขั้นตอนกระจายอำนาจให้แก่องค์กรปกครองส่วนท้องถิ่น พ.ศ.๒๕๔๒ แก้ไขเพิ่มเติม (ฉบับที่ ๒) พ.ศ. ๒๕๔๙

**๖. ภารกิจหลักและภารกิจรองที่ องค์การบริหารส่วนตำบลจะดำเนินการ**

**ภารกิจหลัก**

๑. ด้านการปรับปรุงโครงสร้างพื้นฐาน
๒. ด้านการส่งเสริมคุณภาพชีวิต
๓. ด้านการจัดระเบียบชุมชน สังคม และการรักษาความสงบเรียบร้อย
๔. ด้านการอนุรักษ์ทรัพยากรธรรมชาติและสิ่งแวดล้อม
๕. ด้านการพัฒนาการเมืองและการบริหาร
๖. ด้านการส่งเสริมการศึกษา
๗. ด้านการป้องกันและบรรเทาสาธารณภัย

**ภารกิจรอง**

๑. การส่งเสริมการเกษตรและการประกอบอาชีพทางการเกษตร
๒. การสนับสนุนและส่งเสริมศักยภาพกลุ่มอาชีพ
๓. การฟื้นฟูวัฒนธรรมและส่งเสริมประเพณี
๔. ด้านการวางแผน การส่งเสริมการลงทุน

**๗. สรุปปัญหา และแนวทางในการกำหนดโครงสร้างส่วนราชการและกรอบอัตรากำลัง**

องค์การบริหารส่วนตำบลแพรกหนามแดงนั้น ปัจจุบันคณะกรรมการกลางพนักงานส่วนตำบล (ก.อบต.) กำหนดให้เป็นขนาดกลาง โดยกำหนดโครงสร้างการแบ่งส่วนราชการออกเป็น ๕ ส่วนราชการ ได้แก่ สำนักงานปลัดองค์การบริหารส่วนตำบล กองคลัง กองช่าง กองการศึกษา ศาสนา และวัฒนธรรม กองสาธารณสุขและสิ่งแวดล้อม ตามแนวทางการปรับปรุงโครงสร้างตามระบบจำแนกตำแหน่ง (ระบบแท่ง) และมีกรอบอัตรากำลังพนักงานส่วนตำบลปัจจุบัน จำนวน ๑๗ อัตรา และพนักงานจ้าง จำนวน ๑๑ อัตรา โดยสภาพปัญหาในปัจจุบัน การสรรหาบุคคลมาดำรงตำแหน่งที่ว่างตามแผนอัตรากำลังยังไม่ครบถ้วนทุกส่วนราชการ แต่มีภารกิจงานที่ต้องดำเนินการซึ่งต้องบริหารทรัพยากรบุคคลที่มีอยู่ให้สามารถดำเนินงานต่างๆ ตามภารกิจให้เป็นไปตามนโยบายและแผนงานที่กำหนด ทำให้เกิดภาวะงานล้นคน ทั้งนี้แนวทางในการดำเนินการกำหนดโครงสร้างส่วนราชการและกรอบอัตรากำลัง ได้มีการกำหนดตำแหน่งทดแทนตำแหน่งลูกจ้างประจำ ซึ่งได้ยุบเลิกไปตามแนวทางกรณีตำแหน่งว่าง และได้มีการปรับเกลี้ยตำแหน่งให้มีความสอดคล้องกับภารกิจงานตามแผนพัฒนาและสภาพปัญหาความต้องการของประชาชน ตามแนวทางการปรับปรุงโครงสร้างองค์การบริหารส่วนตำบล และการจัดคนลงสู่ตำแหน่งที่กรมส่งเสริมการปกครองท้องถิ่นกำหนด ในรอบปีงบประมาณ พ.ศ.๒๕๖๑ - ๒๕๖๓ และการประมาณการภาระค่าใช้จ่าย เพื่อป้องกันปัญหาภาระค่าใช้จ่ายในการบริหารงานบุคคลในอนาคต ทั้งนี้เมื่อได้ดำเนินการสรรหาบุคคลมาดำรงตำแหน่งตามแผนอัตรากำลังที่กำหนดในปี ๒๕๖๑ - ๒๕๖๓ ครบถ้วน คาดว่าจะสามารถขับเคลื่อนภารกิจงานขององค์การบริหารส่วนตำบลให้เป็นไปอย่างมีประสิทธิภาพ ในช่วงระยะเวลาตามแผนอัตรากำลัง โดยได้วิเคราะห์ปริมาณงาน ภารกิจ ปรับปรุงการกำหนดกรอบอัตรากำลังในช่วงระยะเวลาปีงบประมาณ พ.ศ. ๒๕๖๑ - ๒๕๖๓ และปรับเกลี้ยตำแหน่งให้สอดคล้องกับภารกิจงานในสายงาน ตามโครงสร้างการบริหารงาน ดังนี้

**สรุปแยกตามส่วนราชการ ตามกรอบอัตรากำลังใหม่ ปี พ.ศ. ๒๕๖๑ - ๒๕๖๓**

ส่วนราชการ	จำนวน ตำแหน่ง/อัตรา				รวม
	พนักงานส่วนตำบล	ลูกจ้างประจำ	พนักงานจ้างตามภารกิจ	พนักงานจ้างทั่วไป	
ปลัด อบต.	๑	-	-	-	๑
สำนักงานปลัด	๕	-	๑	๒	๘
กองคลัง	๔	-	๑	-	๕
กองช่าง	๒	-	๒	๔ (๒ ตำแหน่ง ๔ อัตรา)	๘
กองการศึกษา ศาสนา และวัฒนธรรม	๓	-	๑	-	๔
กองสาธารณสุขและสิ่งแวดล้อม	๒	-	๑	-	๓
<b>รวมทั้งสิ้น</b>	<b>๑๗</b>	<b>-</b>	<b>๖</b>	<b>๖</b>	<b>๒๙</b>

แผนอัตรากำลัง ๓ ปี  
ปีงบประมาณ พ.ศ. ๒๕๖๑ - ๒๕๖๓  
องค์การบริหารส่วนตำบลแพรกหนามแดง  
(กำหนดโครงสร้างส่วนราชการและระดับตำแหน่งขององค์การบริหารส่วนตำบลจากระดับกลาง  
เป็น องค์การบริหารส่วนตำบล ประเภทสามัญ )

**๘. โครงสร้างการกำหนดส่วนราชการ**

**๘.๑ โครงสร้างส่วนราชการ**

จากสภาพปัญหาขององค์การบริหารส่วนตำบลแพรกหนามแดง มีภารกิจ อำนาจหน้าที่ที่จะต้องดำเนินการแก้ไขปัญหาดังกล่าวภายใต้อำนาจหน้าที่ที่กำหนดไว้ในพระราชบัญญัติองค์การบริหารส่วนตำบลฯ และพระราชบัญญัติกำหนดแผนและขั้นตอนการกระจายอำนาจให้แก่องค์กรปกครองส่วนท้องถิ่น พ.ศ. ๒๕๔๒ โดยมีการกำหนดโครงสร้างส่วนราชการเพื่อให้สอดคล้องกับภารกิจ อำนาจหน้าที่ และสามารถแก้ไขปัญหาความเดือดร้อนของประชาชน และสนองต่อความต้องการของประชาชนในการพัฒนาพื้นที่ตำบลแพรกหนามแดงและสอดคล้องกับแนวทางการพัฒนาตามแผนพัฒนาสี่ปี ๒๕๖๑ - ๒๕๖๔ ดังนี้

๑. สำนักงานปลัดองค์การบริหารส่วนตำบล
๒. กองคลัง
๓. กองช่าง
๔. กองการศึกษา ศาสนา และวัฒนธรรม
๕. กองสาธารณสุขและสิ่งแวดล้อม

โครงสร้างตามแผนอัตรากำลังปัจจุบัน ๒๕๕๘ - ๒๕๖๐	โครงสร้างตามแผนอัตรากำลังใหม่ ๒๕๖๑ - ๒๕๖๓	หมายเหตุ
<p><b>๑. สำนักงานปลัด อบต.</b></p> <p><b>๑.๑ งานบริหารทั่วไป</b></p> <ul style="list-style-type: none"> <li>- งานสารบรรณ</li> <li>- งานบริหารงานบุคคล</li> <li>- งานเลือกตั้งและทะเบียนข้อมูล</li> <li>- งานควบคุมภายใน</li> <li>- งานถ่ายโอนภารกิจฯ</li> </ul> <p><b>๑.๒ งานนโยบายและแผน</b></p> <ul style="list-style-type: none"> <li>- งานนโยบายและแผน</li> <li>- งานวิชาการ</li> <li>- งานข้อมูลและประชาสัมพันธ์</li> <li>- งานงบประมาณ</li> </ul> <p><b>๑.๓ งานกฎหมายและคดี</b></p> <ul style="list-style-type: none"> <li>- งานกฎหมายและคดี</li> <li>- งานร้องเรียนร้องทุกข์และอุทธรณ์</li> <li>- งานข้อบัญญัติและระเบียบ</li> </ul> <p><b>๑.๔ งานป้องกันและบรรเทาสาธารณภัย</b></p> <ul style="list-style-type: none"> <li>- งานอำนวยความสะดวก</li> <li>- งานป้องกัน</li> <li>- งานฟื้นฟู</li> </ul> <p><b>๑.๕ งานสวัสดิการสังคม</b></p> <ul style="list-style-type: none"> <li>- งานประชาสัมพันธ์</li> <li>- งานบริการชุมชน</li> </ul> <p><b>๑.๖ งานกิจการสภา อบต.</b></p> <ul style="list-style-type: none"> <li>- งานระเบียบข้อบังคับประชุม</li> <li>- งานการประชุม</li> <li>งานอำนวยความสะดวกและประสานงาน</li> </ul>	<p><b>๑. สำนักงานปลัด อบต.</b></p> <p><b>๑.๑ งานบริหารทั่วไป</b></p> <ul style="list-style-type: none"> <li>- งานสารบรรณ</li> <li>- งานบริหารงานบุคคล</li> <li>- งานเลือกตั้งและทะเบียนข้อมูล</li> <li>- งานควบคุมภายใน</li> <li>- งานถ่ายโอนภารกิจฯ</li> </ul> <p><b>๑.๒ งานนโยบายและแผน</b></p> <ul style="list-style-type: none"> <li>- งานนโยบายและแผน</li> <li>- งานวิชาการ</li> <li>- งานข้อมูลและประชาสัมพันธ์</li> <li>- งานงบประมาณ</li> </ul> <p><b>๑.๓ งานกฎหมายและคดี</b></p> <ul style="list-style-type: none"> <li>- งานกฎหมายและคดี</li> <li>- งานร้องเรียนร้องทุกข์และอุทธรณ์</li> <li>- งานข้อบัญญัติและระเบียบ</li> </ul> <p><b>๑.๔ งานป้องกันและบรรเทาสาธารณภัย</b></p> <ul style="list-style-type: none"> <li>- งานอำนวยความสะดวก</li> <li>- งานป้องกัน</li> <li>- งานฟื้นฟู</li> </ul> <p><b>๑.๕ งานสวัสดิการสังคม</b></p> <ul style="list-style-type: none"> <li>- งานประชาสัมพันธ์</li> <li>- งานบริการชุมชน</li> </ul> <p><b>๑.๖ งานกิจการสภา</b></p> <ul style="list-style-type: none"> <li>- งานระเบียบข้อบังคับประชุม</li> <li>- งานการประชุม</li> <li>- งานอำนวยความสะดวกและประสานงาน</li> </ul>	

โครงสร้างตามแผนอัตรากำลังปัจจุบัน ๒๕๕๘ - ๒๕๖๐	โครงสร้างตามแผนอัตรากำลังใหม่ ๒๕๖๑ - ๒๕๖๓	หมายเหตุ
<p><b>๒. กองคลัง</b></p> <p>๒.๑ <u>งานการเงิน</u></p> <ul style="list-style-type: none"> <li>- งานการเงิน</li> <li>- งานรับเงินเบิกจ่ายเงิน</li> <li>- งานจัดทำฎีกาเบิกจ่ายเงิน</li> <li>- งานเก็บรักษาเงิน</li> </ul> <p>๒.๒ <u>งานบัญชี</u></p> <ul style="list-style-type: none"> <li>- งานการบัญชี</li> <li>- งานทะเบียนการคุมเบิกจ่ายเงิน</li> <li>- งานงบการเงินและงบทดลอง</li> <li>- งานแสดงฐานะทางการเงิน</li> </ul> <p>๒.๓ <u>งานพัฒนาและจัดเก็บรายได้</u></p> <ul style="list-style-type: none"> <li>- งานภาษีอากร ค่าธรรมเนียมและค่าเช่า</li> <li>- งานพัฒนารายได้</li> <li>- งานควบคุมกิจการค้าและค่าปรับ</li> <li>- งานทะเบียนควบคุมและเร่งรัดรายได้</li> </ul> <p>๒.๔ <u>งานทะเบียนทรัพย์สินและพัสดุ</u></p> <ul style="list-style-type: none"> <li>- งานทะเบียนทรัพย์สินและแผนที่ภาษี</li> <li>- งานพัสดุ</li> <li>- งานทะเบียนเบิกจ่ายวัสดุครุภัณฑ์</li> </ul>	<p><b>๒. กองคลัง</b></p> <p>๒.๑ <u>งานการเงิน</u></p> <ul style="list-style-type: none"> <li>- งานการเงิน</li> <li>- งานรับเงินเบิกจ่ายเงิน</li> <li>- งานจัดทำฎีกาเบิกจ่ายเงิน</li> <li>- งานเก็บรักษาเงิน</li> </ul> <p>๒.๒ <u>งานบัญชี</u></p> <ul style="list-style-type: none"> <li>- งานการบัญชี</li> <li>- งานทะเบียนการคุมเบิกจ่ายเงิน</li> <li>- งานงบการเงินและงบทดลอง</li> <li>- งานแสดงฐานะทางการเงิน</li> </ul> <p>๒.๓ <u>งานพัฒนาและจัดเก็บรายได้</u></p> <ul style="list-style-type: none"> <li>- งานภาษีอากร ค่าธรรมเนียมและค่าเช่า</li> <li>- งานพัฒนารายได้</li> <li>- งานควบคุมกิจการค้าและค่าปรับ</li> <li>- งานทะเบียนควบคุมและเร่งรัดรายได้</li> <li>- งานแผนที่ภาษี</li> </ul> <p>๒.๔ <u>งานทะเบียนทรัพย์สินและพัสดุ</u></p> <ul style="list-style-type: none"> <li>- งานทะเบียนทรัพย์สิน</li> <li>- งานพัสดุ</li> <li>- งานทะเบียนเบิกจ่ายวัสดุครุภัณฑ์</li> </ul>	

โครงสร้างตามแผนอัตรากำลังปัจจุบัน ๒๕๕๘ - ๒๕๖๐	โครงสร้างตามแผนอัตรากำลังใหม่ ๒๕๖๑ - ๒๕๖๓	หมายเหตุ
<p><b>๓. กองช่าง</b></p> <p><b>๓.๑ งานก่อสร้าง</b></p> <ul style="list-style-type: none"> <li>- งานก่อสร้างและบูรณะถนน</li> <li>- งานก่อสร้างสะพาน เขื่อน ทดน้ำ</li> <li>- งานข้อมูลก่อสร้าง</li> </ul> <p><b>๓.๒ งานออกแบบและควบคุมอาคาร</b></p> <ul style="list-style-type: none"> <li>- งานประเมินราคา</li> <li>- งานควบคุมการก่อสร้างอาคาร</li> <li>- งานออกแบบและบริการข้อมูล</li> </ul> <p><b>๓.๓ งานประสานสาธารณูปโภค</b></p> <ul style="list-style-type: none"> <li>- งานประสานกิจการประปา</li> <li>- งานไฟฟ้าสาธารณะ</li> <li>- งานระบายน้ำ</li> </ul> <p><b>๓.๔ งานผังเมือง</b></p> <ul style="list-style-type: none"> <li>- งานสำรวจและแผนที่</li> <li>- งานวางผังพัฒนาเมือง</li> <li>- งานควบคุมทางผังเมือง</li> </ul> <p><b>๔. กองการศึกษา ศาสนา และวัฒนธรรม</b></p> <p><b>๔.๑ งานบริหารการศึกษา</b></p> <p><b>๔.๒ งานส่งเสริมการศึกษา ศาสนา และวัฒนธรรม</b></p> <p><b>๔.๓ งานกิจการโรงเรียน</b></p> <p><b>๕. กองสาธารณสุขและสิ่งแวดล้อม</b></p> <p><b>๕.๑ งานอนามัยและสิ่งแวดล้อม</b></p> <p><b>๕.๒ งานส่งเสริมสุขภาพและสาธารณสุข</b></p> <p><b>๕.๓ งานรักษาความสะอาด</b></p> <p><b>๕.๔ งานควบคุมโรค</b></p> <p><b>๕.๕ งานบริการสาธารณสุข</b></p>	<p><b>๓. กองช่าง</b></p> <p><b>๓.๑ งานก่อสร้าง</b></p> <ul style="list-style-type: none"> <li>- งานก่อสร้างและบูรณะถนน</li> <li>- งานก่อสร้างสะพาน เขื่อน ทดน้ำ</li> <li>- งานข้อมูลก่อสร้าง</li> </ul> <p><b>๓.๒ งานออกแบบและควบคุมอาคาร</b></p> <ul style="list-style-type: none"> <li>- งานประเมินราคา</li> <li>- งานควบคุมการก่อสร้างอาคาร</li> <li>- งานออกแบบและบริการข้อมูล</li> </ul> <p><b>๓.๓ งานประสานสาธารณูปโภค</b></p> <ul style="list-style-type: none"> <li>- งานประสานกิจการประปา</li> <li>- งานไฟฟ้าสาธารณะ</li> <li>- งานระบายน้ำ</li> </ul> <p><b>๓.๔ งานผังเมือง</b></p> <ul style="list-style-type: none"> <li>- งานสำรวจและแผนที่</li> <li>- งานวางผังพัฒนาเมือง</li> <li>- งานควบคุมทางผังเมือง</li> </ul> <p><b>๔. กองการศึกษา ศาสนา และวัฒนธรรม</b></p> <p><b>๔.๑ งานบริหารการศึกษา</b></p> <p><b>๔.๒ งานส่งเสริมการศึกษา ศาสนา และวัฒนธรรม</b></p> <p><b>๔.๓ งานกิจการโรงเรียน</b></p> <p><b>๕. กองสาธารณสุขและสิ่งแวดล้อม</b></p> <p><b>๕.๑ งานสุขาภิบาลและอนามัยสิ่งแวดล้อม</b></p> <p><b>๕.๒ งานส่งเสริมสุขภาพและสาธารณสุข</b></p> <ul style="list-style-type: none"> <li>- งานบริหารทั่วไปเกี่ยวกับสาธารณสุข</li> <li>- งานกองทุนหลักประกันสุขภาพ</li> </ul> <p><b>๕.๓ งานรักษาความสะอาด</b></p> <p><b>๕.๔ งานป้องกันและควบคุมโรค</b></p> <p><b>๕.๕ งานบริการสาธารณสุข</b></p>	

**๘.๒ การวิเคราะห์การกำหนดตำแหน่ง**

องค์การบริหารส่วนตำบลแพรทนามแดง ได้วิเคราะห์การกำหนดตำแหน่งจากภารกิจที่จะดำเนินการในแต่ละส่วนราชการในระยะเวลา ๓ ปีข้างหน้า ซึ่งเป็นการสะท้อนให้เห็นปริมาณงานในแต่ละส่วนราชการมีเท่าใด เพื่อนำมาวิเคราะห์ว่าจะใช้ตำแหน่งประเภทใด สายงานใด จำนวนเท่าใดในส่วนราชการนั้น จึงจะเหมาะสมกับภารกิจ ปริมาณงาน เพื่อให้คุ้มค่าต่อการใช้จ่ายงบประมาณขององค์การบริหารส่วนตำบลแพรทนามแดง และเพื่อให้การบริหารงานขององค์การบริหารส่วนตำบลแพรทนามแดง เป็นไปอย่างมีประสิทธิภาพ ประสิทธิผล โดยนำผลการวิเคราะห์สถิติปริมาณงานที่เกิดขึ้นกับเวลาที่ใช้ไปทั้งหมด เปรียบเทียบกับเวลาที่บุคคลนั้นจะต้องใช้ในการปฏิบัติหน้าที่ ๑ ปี คือ ข้าราชการ หรือพนักงานส่วนท้องถิ่น ลูกจ้างประจำ และพนักงานจ้าง มีเวลาปฏิบัติราชการคิดเป็น ๘๒,๘๐๐ นาที ต่อปี เทียบกับเวลาทั้งหมดที่ต้องปฏิบัติงานนั้นให้สำเร็จ และการเปรียบเทียบอัตราตำแหน่งกับองค์กรปกครองส่วนท้องถิ่นที่มีขนาดเดียวกัน มาประกอบการกำหนดตำแหน่งให้สอดคล้องกับลักษณะความยากง่ายของงาน และปริมาณงาน ดังนี้

กรอบอัตรากำลัง ๓ ปี ( พ.ศ.๒๕๖๑ - ๒๕๖๓ )

องค์การบริหารส่วนตำบลแพรงหนามแดง อำเภออัมพวา จังหวัดสมุทรสงคราม  
การวิเคราะห์การกำหนดตำแหน่ง แผนอัตรากำลัง ๓ ปี ระหว่างปี พ.ศ. ๒๕๖๑ - ๒๕๖๓

ส่วนราชการ	กรอบ อัตรากำลังเดิม	อัตราตำแหน่งที่คาดว่าจะ จะต้องใช้ในช่วงระยะเวลา ๓ ปี ข้างหน้า			อัตรากำลังคน เพิ่ม / ลด			หมายเหตุ
		๒๕๖๑	๒๕๖๒	๒๕๖๓	๒๕๖๑	๒๕๖๒	๒๕๖๓	
		นักบริหารงานท้องถิ่น(บริหารท้องถิ่น ระดับกลาง)	๑	๑	๑	๑	-	
<b>สำนักงานปลัด</b>								
นักบริหารงานทั่วไป (อำนวยการท้องถิ่น) ระดับ ต้น	๑	๑	๑	๑	-	-	-	
นิติกร (ปก./ชก.)	๑	๑	๑	๑	-	-	-	
นักวิเคราะห์นโยบายและแผน (ปก./ชก.)	๑	๑	๑	๑	-	-	-	
นักทรัพยากรบุคคล (ปก./ชก.)	๑	๑	๑	๑	-	-	-	
เจ้าพนักงานธุรการ (ปง./ชง.)	๑	๑	๑	๑	-	-	-	
<b>พนักงานจ้างประเภท ตามภารกิจ</b>								
ผู้ช่วยเจ้าพนักงานธุรการ	๑	๑	๑	๑	-	-	-	
<b>พนักงานจ้างประเภท ทั่วไป</b>								
พนักงานขับรถยนต์	๑	๑	๑	๑	-	-	-	
นักการ	-	๑	๑	๑	+๑	-	-	กำหนดเพิ่ม
<b>รวม</b>	<b>๗</b>	<b>๘</b>	<b>๘</b>	<b>๘</b>	<b>+๑</b>	<b>-</b>	<b>-</b>	
<b>กองคลัง</b>								
นักบริหารงานการคลัง (อำนวยการท้องถิ่น) ระดับต้น	๑	๑	๑	๑	-	-	-	
นักวิชาการพัสดุ (ปก./ชก.)	๑	๑	๑	๑	-	-	-	
นักวิชาการเงินและบัญชี (ปก./ชก.)	๑	๑	๑	๑	-	-	-	
เจ้าพนักงานจัดเก็บรายได้ (ปง./ชง.)	๑	๑	๑	๑	-	-	-	
<b>พนักงานจ้างประเภท ตามภารกิจ</b>								
ผู้ช่วยเจ้าพนักงานจัดเก็บรายได้	๑	๑	๑	๑	-	-	-	
<b>รวม</b>	<b>๕</b>	<b>๕</b>	<b>๕</b>	<b>๕</b>	<b>-</b>	<b>-</b>	<b>-</b>	
<b>กองช่าง</b>								
นักบริหารงานช่าง (อำนวยการท้องถิ่น) ระดับต้น	๑	๑	๑	๑	-	-	-	
นายช่างโยธา (ปง./ชง.)	๑	๑	๑	๑	-	-	-	
<b>พนักงานจ้างประเภท ตามภารกิจ</b>								
ผู้ช่วยนายช่างโยธา	๑	-	-	-	-๑	-	-	ยุบเลิก
ผู้ช่วยนายช่างไฟฟ้า	-	๑	๑	๑	+๑			กำหนดเพิ่ม
ผู้ช่วยเจ้าพนักงานธุรการ	๑	๑	๑	๑	-	-	-	
<b>พนักงานจ้างประเภท ทั่วไป</b>								
พนักงานผลิตน้ำประปา	๑	๑	๑	๑	-	-	-	
คนงานทั่วไป	๔	๓	๓	๓	-๑	-	-	ยุบเลิก ๑อัตรา
<b>รวม</b>	<b>๙</b>	<b>๘</b>	<b>๘</b>	<b>๘</b>	<b>-๑</b>	<b>-</b>	<b>-</b>	
<b>กองการศึกษา ศาสนา และวัฒนธรรม</b>								
นักบริหารงานการศึกษา (อำนวยการท้องถิ่น) ระดับต้น	๑	๑	๑	๑	-	-	-	
นักวิชาการศึกษา (ปก./ชก.)	๑	๑	๑	๑	-	-	-	
ครูผู้ดูแลเด็ก	๑	๑	๑	๑	-	-	-	ได้รับจัดสรรฯ ปีงบประมาณ ๒๕๖๑
<b>พนักงานจ้าง ประเภท ตามภารกิจ</b>								
ผู้ดูแลเด็ก (ทักษะ)	๑	๑	๑	๑	-	-	-	
<b>รวม</b>	<b>๔</b>	<b>๔</b>	<b>๔</b>	<b>๔</b>	<b>-</b>	<b>-</b>	<b>-</b>	



กรอบอัตรากำลัง ๓ ปี ( พ.ศ.๒๕๖๑ - ๒๕๖๓ )  
องค์การบริหารส่วนตำบลแพรทนามแดง อำเภออัมพวา จังหวัดสมุทรสงคราม  
การวิเคราะห์การกำหนดตำแหน่ง แผนอัตรากำลัง ๓ ปี ระหว่างปี พ.ศ. ๒๕๖๑ - ๒๕๖๓

ส่วนราชการ	กรอบ อัตรากำลังเดิม	อัตราตำแหน่งที่คาดว่าจะ จะต้องใช้ในช่วงระยะเวลา ๓ ปี ข้างหน้า			อัตรากำลังคน เพิ่ม / ลด			หมายเหตุ
		๒๕๖๑	๒๕๖๒	๒๕๖๓	๒๕๖๑	๒๕๖๒	๒๕๖๓	
กองสาธารณสุขและสิ่งแวดล้อม								
นักบริหารงานสาธารณสุขและสิ่งแวดล้อม (อำนวยการท้องถิ่น) ระดับต้น	๑	๑	๑	๑	-	-	-	
เจ้าพนักงานสาธารณสุข (ปง./ชง.)	๑	๑	๑	๑	-	-	-	
พนักงานจ้าง ประเภท ตามภารกิจ								
พนักงานขับเครื่องจักรกลขนาดกลาง	-	๑	๑	๑	+๑	-	-	กำหนดเพิ่ม
รวม	๒	๓	๓	๓	+๑	-	-	
รวมทั้งสิ้น	๒๘	๒๙	๒๙	๒๙	+๑	-	-	

๔. การวิเคราะห์การกำหนดอัตราค่าจ้างเพิ่มของพนักงานส่วนตำบล ลูกจ้างประจำ และพนักงานจ้าง องค์การบริหารส่วนตำบลแพรวพรมแดน

ที่	ชื่อสายงาน	ประเภท	จำนวนทั้งหมด	จำนวนที่มีอยู่ปัจจุบัน			อัตราตำแหน่งที่คาดว่าจะต้องใช้เวลา 3 ปีข้างหน้า			กำลังคนที่ต้องการเพิ่ม/ลด	การค่าใช้จ่ายที่เพิ่มขึ้น (๒)			ค่าใช้จ่ายรวม (๓)			หมายเหตุ		
				จำนวน(คน)	เงินเดือน (๑)	เงินค่าจ้าง	๒๕๖๑	๒๕๖๒	๒๕๖๓		๒๕๖๑	๒๕๖๒	๒๕๖๓	๒๕๖๑	๒๕๖๒	๒๕๖๓			
๑	นักบริหารงานท้องถิ่น	บริหารท้องถิ่นระดับกลาง	๑				๑	๑	๑				๒๕๖๑	๒๕๖๒	๒๕๖๓	๒๕๖๓			
	สำนักงานปลัด																		
๒	หัวหน้าสำนักงานปลัด (นักบริหารงานทั่วไป)	อำนาจการท้องถิ่นระดับต้น	๑				๑	๑	๑				๑๒,๖๒๐	๑๓,๖๒๐	๑๓,๖๒๐	๑๒,๖๒๐	๑๒,๖๒๐	๑๒,๖๒๐	
๓	นิติกร	ปก.	๑				๑	๑	๑				๑๓,๖๒๐	๑๓,๖๒๐	๑๓,๖๒๐	๑๓,๖๒๐	๑๓,๖๒๐	๑๓,๖๒๐	
๔	นักทรัพยากรบุคคล	ชก.	๑				๑	๑	๑				๑๑,๑๖๐	๑๑,๑๖๐	๑๑,๑๖๐	๑๑,๑๖๐	๑๑,๑๖๐	๑๑,๑๖๐	
๕	นักวิเคราะห์นโยบายและแผน	ชก.	๑				๑	๑	๑				๑๗,๖๘๐	๑๗,๖๘๐	๑๗,๖๘๐	๑๗,๖๘๐	๑๗,๖๘๐	๑๗,๖๘๐	
๖	เจ้าพนักงานธุรการ	ปง.	๑				๑	๑	๑				๙,๗๒๐	๙,๗๒๐	๙,๗๒๐	๙,๗๒๐	๙,๗๒๐	๙,๗๒๐	
	พนักงานจ้าง																		
๗	ผู้ช่วยเจ้าพนักงานธุรการ	ภารกิจ	๑				๑	๑	๑				๕,๑๖๐	๕,๑๖๐	๕,๑๖๐	๕,๑๖๐	๕,๑๖๐	๕,๑๖๐	
๘	นักการ	ทั่วไป	๑				๑	๑	๑				๑๐๘,๐๐๐	๑๐๘,๐๐๐	๑๐๘,๐๐๐	๑๐๘,๐๐๐	๑๐๘,๐๐๐	๑๐๘,๐๐๐	
๙	พนักงานขับรถยนต์	ทั่วไป	๑				๑	๑	๑				๐	๐	๐	๐	๐	๐	๐
	กองคลัง																		
๑๐	นักบริหารงานการคลัง	อำนาจการท้องถิ่นระดับต้น	๑				๑	๑	๑				๕,๑๖๐	๕,๑๖๐	๕,๑๖๐	๕,๑๖๐	๕,๑๖๐	๕,๑๖๐	
๑๑	นักวิชาการพัสดุ	ชก.	๑				๑	๑	๑				๑๓,๖๒๐	๑๓,๖๒๐	๑๓,๖๒๐	๑๓,๖๒๐	๑๓,๖๒๐	๑๓,๖๒๐	
๑๒	นักวิชาการเงินและบัญชี	ชก.	๑				๑	๑	๑				๑๑,๑๖๐	๑๑,๑๖๐	๑๑,๑๖๐	๑๑,๑๖๐	๑๑,๑๖๐	๑๑,๑๖๐	
๑๓	เจ้าพนักงานจัดเก็บรายได้	ปง./ชง.	๑				๑	๑	๑				๑๙,๗๒๐	๑๙,๗๒๐	๑๙,๗๒๐	๑๙,๗๒๐	๑๙,๗๒๐	๑๙,๗๒๐	
	พนักงานจ้าง																		
๑๔	ผู้ช่วยเจ้าพนักงานจัดเก็บรายได้	ภารกิจ	๑				๑	๑	๑				๖,๓๖๐	๖,๓๖๐	๖,๓๖๐	๖,๓๖๐	๖,๓๖๐	๖,๓๖๐	
	กองช่าง																		
๑๕	นักบริหารงานช่าง	อำนาจการท้องถิ่นระดับต้น	๑				๑	๑	๑				๑๓,๖๒๐	๑๓,๖๒๐	๑๓,๖๒๐	๑๓,๖๒๐	๑๓,๖๒๐	๑๓,๖๒๐	
๑๖	นายช่างโยธา	ชง.	๑				๑	๑	๑				๙,๗๒๐	๙,๗๒๐	๙,๗๒๐	๙,๗๒๐	๙,๗๒๐	๙,๗๒๐	
	พนักงานจ้าง																		
๑๗	ผู้ช่วยนายช่างโยธา	ภารกิจ	๑				๑	๑	๑				๕,๑๖๐	๕,๑๖๐	๕,๑๖๐	๕,๑๖๐	๕,๑๖๐	๕,๑๖๐	
๑๘	ผู้ช่วยนายช่างไฟฟ้า	ภารกิจ	๑				๑	๑	๑				๑๓,๖๒๐	๑๓,๖๒๐	๑๓,๖๒๐	๑๓,๖๒๐	๑๓,๖๒๐	๑๓,๖๒๐	
๑๙	ผู้ช่วยเจ้าพนักงานธุรการ	ภารกิจ	๑				๑	๑	๑				๑๑,๑๖๐	๑๑,๑๖๐	๑๑,๑๖๐	๑๑,๑๖๐	๑๑,๑๖๐	๑๑,๑๖๐	
๒๐	พนักงานสถิติประจำประจำ	ทั่วไป	๑				๑	๑	๑				๐	๐	๐	๐	๐	๐	๐
๒๑	คนงานทั่วไป	ทั่วไป	๓				๓	๓	๓				๐	๐	๐	๐	๐	๐	๐
๒๒	คนงานทั่วไป	ทั่วไป	๑				๑	๑	๑				๐	๐	๐	๐	๐	๐	๐

ว่างเต็ม/ยุบเลิก

๙. การวิเคราะห์การกำหนดอัตราค่าจ้างเพิ่มของพนักงานส่วนตำบล ลูกจ้างประจำ และพนักงานจ้าง องค์การบริหารส่วนตำบลแพรวพามแดน

ที่	ชื่อสายงาน	ประเภท	จำนวน ทั้งหมด	จำนวนที่มีอยู่ปัจจุบัน		อัตราค่าแรงที่คาดว่าจะต้องใช้ในวง ระยะเวลา 3 ปีข้างหน้า			กำลังคนที่ต้องการ เพิ่ม/ลด			ภาระค่าใช้จ่ายที่เพิ่มขึ้น (๒)			ค่าใช้จ่ายรวม (๓)			หมายเหตุ	
				จำนวน(คน)	เงินเดือน (๑)	๒๕๖๑	๒๕๖๒	๒๕๖๓	๒๕๖๑	๒๕๖๒	๒๕๖๓	๒๕๖๑	๒๕๖๒	๒๕๖๓	๒๕๖๑	๒๕๖๒	๒๕๖๓		
	<b>กองการศึกษา ศาสนา และวัฒนธรรม</b>																		
๒๓	นักบริหารงานการศึกษา	อำนาจการท้องถิ่นระดับต้น	๑	-	๔๓๕,๖๐๐	๑	๑	๑	-	-	๑๓,๖๒๐	๑๓,๖๒๐	๑๓,๖๒๐	๔๔๙,๒๒๐	๔๖๒,๘๔๐	๔๗๖,๔๖๐	๔๗๖,๔๖๐	ว่าง	
๒๔	นักวิชาการศึกษา	ป.ก./ช.ก.	๑	-	๓๕๕,๓๒๐	๑	๑	๑	-	-	๑๒,๐๐๐	๑๒,๐๐๐	๑๒,๐๐๐	๓๗๙,๓๒๐	๓๙๑,๓๒๐	๓๙๑,๓๒๐	ว่าง		
๒๕	ครูผู้ดูแลเด็ก	ครูผู้ช่วย	๑	-	๑๘๐,๖๐๐	๑	๑	๑	-	-	๑๘๐,๖๐๐	๑๘๐,๖๐๐	๑๘๐,๖๐๐	๑๘๐,๖๐๐	๑๘๐,๖๐๐	๑๘๐,๖๐๐	ว่าง		
	<b>พนักงานจ้าง</b>																		
๒๖	ผู้ดูแลเด็ก (ทักษะ)	ภารกิจ	๑	-	๑๑๒,๘๐๐	๑	๑	๑	-	-	๔,๕๐๐	๔,๕๐๐	๔,๕๐๐	๑๑๗,๓๐๐	๑๒๒,๓๐๐	๑๒๒,๓๐๐	งบเงินอุดหนุน		
	<b>กองสาธารณสุขและสิ่งแวดล้อม</b>																		
๒๗	นักบริหารงานสาธารณสุขและสิ่งแวดล้อม	อำนาจการท้องถิ่นระดับต้น	๑	๑	๓๕๙,๕๒๐	๑	๑	๑	-	-	๑๒,๒๕๐	๑๒,๒๕๐	๑๒,๒๕๐	๓๗๑,๗๗๐	๓๘๔,๗๗๐	๓๗๖,๐๘๐			
๒๘	เจ้าหน้าที่งานสาธารณสุข	ป.ง./ช.ง.	๑	-	๒๙๗,๙๐๐	๑	๑	๑	-	-	๙,๗๒๐	๙,๗๒๐	๙,๗๒๐	๓๐๗,๖๒๐	๓๑๗,๐๘๐	๓๑๗,๐๘๐	ว่าง		
๒๙	พนักงานขับรถเครื่องจักรกลขนาดกลาง	ภารกิจ	๑	-	๐	๑	๑	๑	+	๑	๑๘๐,๐๐๐	๑๘๐,๐๐๐	๑๘๐,๐๐๐	๑๘๐,๐๐๐	๑๘๗,๒๐๐	๑๘๗,๒๐๐	ว่าง		
(๔)	<b>รวม</b>		๓๑	๒๐	๗,๒๖๑,๖๘๐	๒๙	๒๙	๒๙	+	+	๖๓๕,๕๕๐	๖๓๕,๕๕๐	๖๓๕,๕๕๐	๗,๘๙๗,๑๓๐	๘,๐๔๘,๖๖๐	๘,๐๔๘,๖๖๐	งบเงินอุดหนุน		
(๕)	ประมาณการประโยชน์ตอบแทนอื่น ๒๐%													๑,๔๔๒,๙๔๐	๑,๔๔๖,๘๒๔	๑,๔๔๖,๘๒๔			
(๖)	รวมเป็นค่าใช้จ่ายบุคคลทั้งสิ้น													๘,๖๕๗,๖๔๐	๘,๕๐๐,๙๔๔	๘,๕๐๐,๙๔๔			
(๗)	คิดร้อยละ ๔๐ งบประมาณรายจ่ายประจำปี													๓๓๓.๓๐	๓๒๖.๖๔	๓๒๖.๖๔			

หมายเหตุ

งบประมาณรายจ่ายประจำปี ๒๕๖๑ = ๒๖,๐๐๐,๐๐๐ บาท      งบประมาณรายจ่ายประจำปี ๒๕๖๒ = ๒๗,๓๐๐,๐๐๐ บาท      งบประมาณรายจ่ายประจำปี ๒๕๖๓ = ๒๗,๐๐๐,๐๐๐ บาท

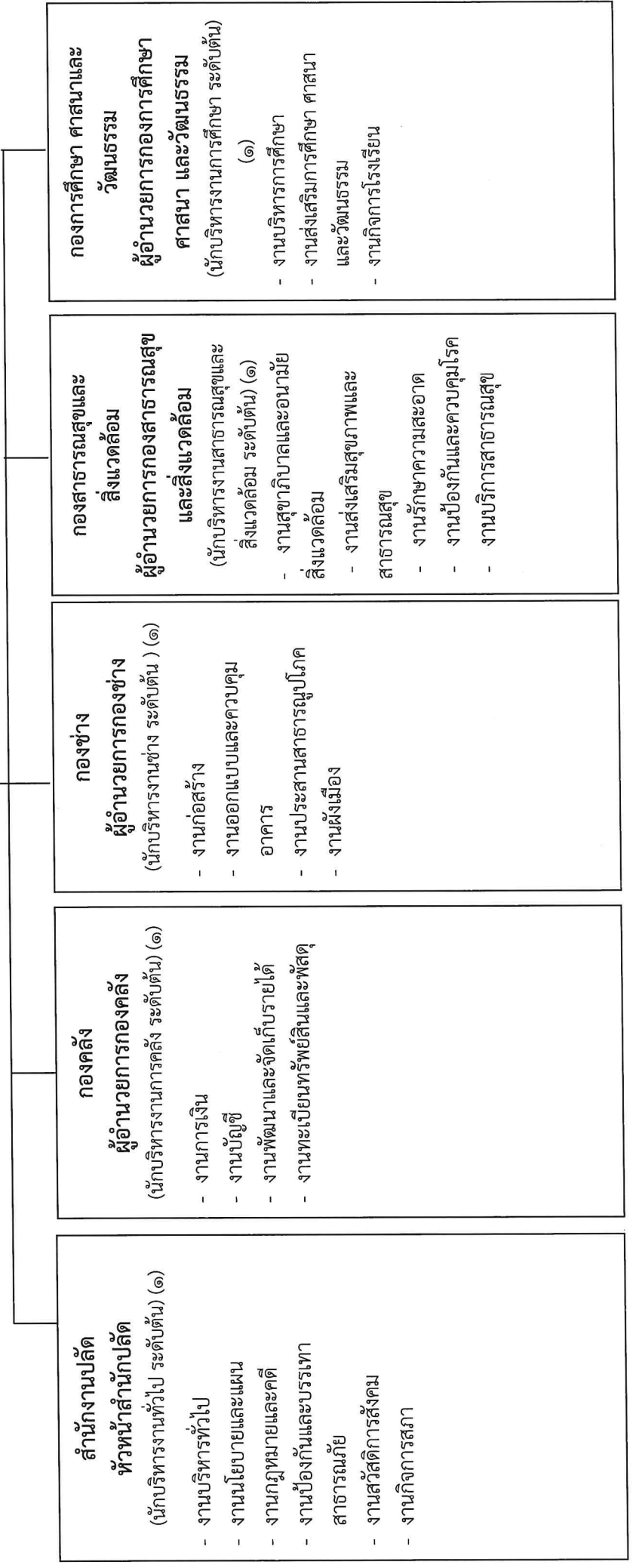
เพิ่มขึ้น ร้อยละ ๕ จากประมาณการรายจ่ายปี ๒๕๖๑

๑๐. แผนภูมิโครงสร้างการแบ่งส่วนราชการตามแผนอัตรากำลัง ๓ ปี ประเภทสามัญ

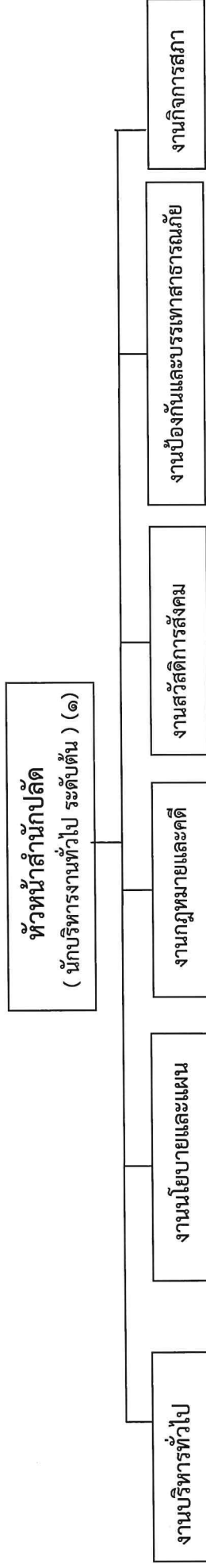
แผนภูมิโครงสร้างการแบ่งส่วนราชการตามแผนอัตรากำลัง ๓ ปี ปีงบประมาณ ๒๕๖๑ - ๒๕๖๓  
กรอบโครงสร้างส่วนราชการองค์การบริหารส่วนตำบลแพะพรหมแดง

โครงสร้างส่วนราชการ อบต.

ปลัด อบต.  
(นักบริหารงานท้องถิ่น ระดับกลาง)(๑)

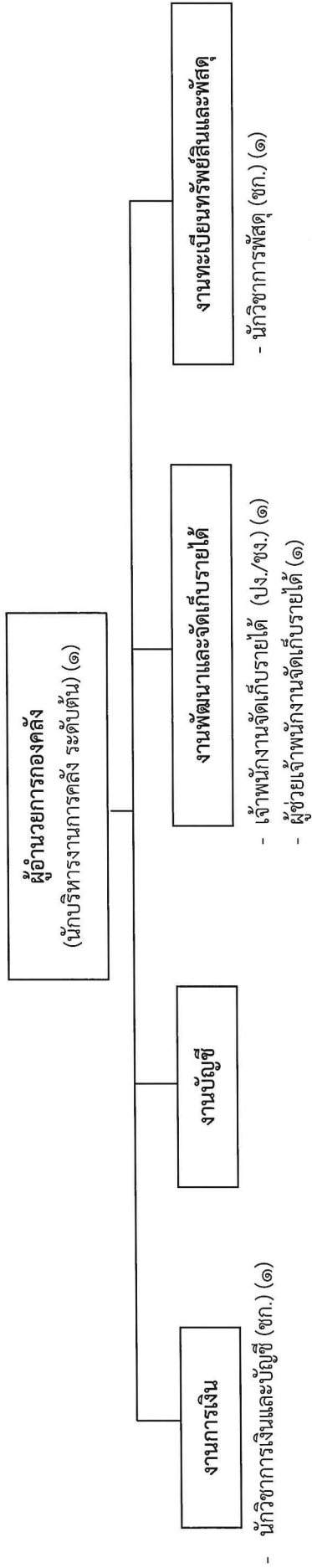


โครงสร้างของสำนักงานปลัดองค์การบริหารส่วนตำบล



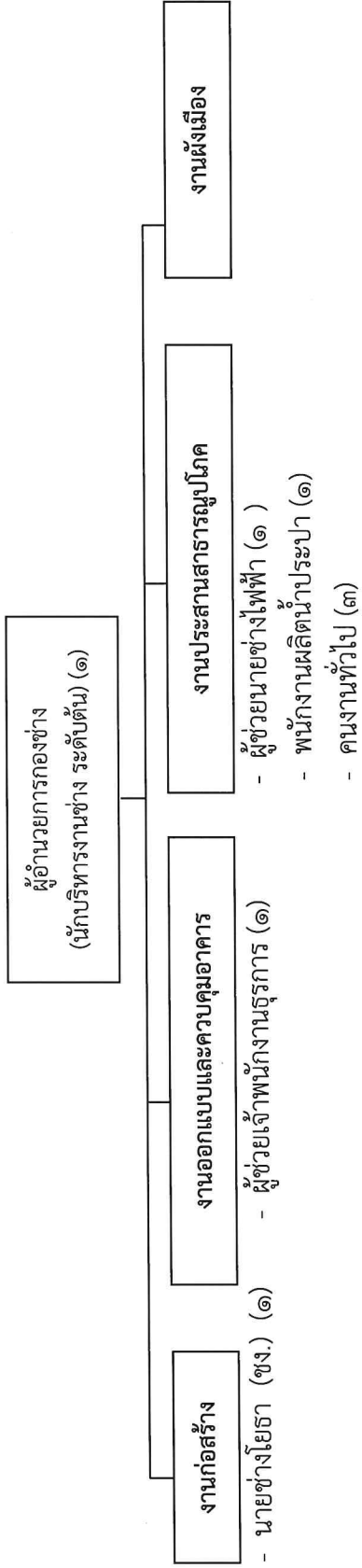
ระดับ	อำนาจการท้องถิ่น		วิชาการ				ทั่วไป		ถูกจ้างประจำ		พนักงานจ้าง		รวม
	ต้น	กลาง	สูง	ปฏิบัติงาน	ชำนาญการ	ชำนาญการพิเศษ	เชี่ยวชาญ	ปฏิบัติงาน	ชำนาญงาน	อาวุโส	ภารกิจ	ทั่วไป	
จำนวน	๑	-	-	๑	๒	-	-	๑	-	-	๑	๒	๘

โครงสร้างองค์กร



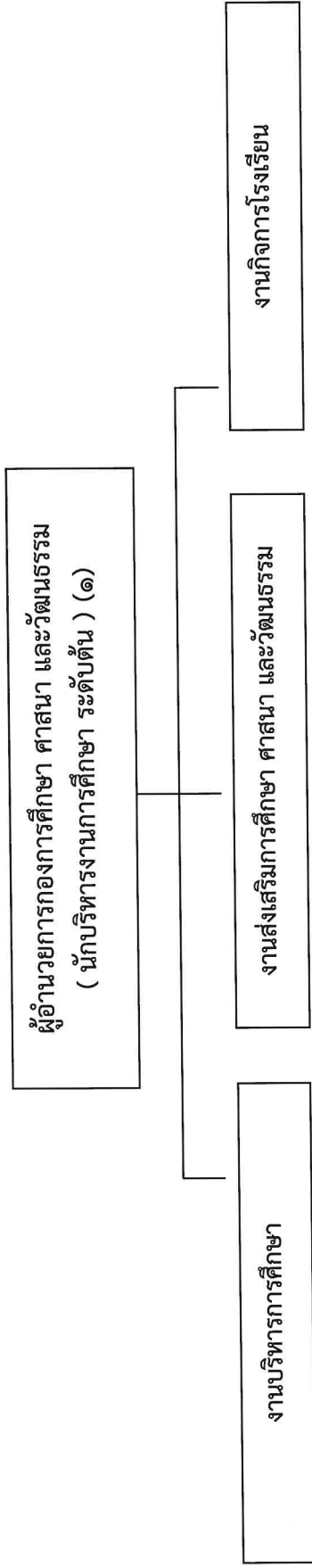
ระดับ	อำนาจการท้องถิ่น			วิชาการ			ทั่วไป			ถูกจ้างประจำ		พนักงานจ้าง		รวม	
	ต้น	กลาง	สูง	ปฏิบัติการ	ชำนาญการ	ชำนาญการพิเศษ	เชี่ยวชาญ	ปฏิบัติงาน	ชำนาญงาน	อาวุโส	ภารกิจ	ทั่วไป*			
จำนวน	๑	-	-	-	๒	-	-	๑	-	-	๑	-	๑	-	๕

### โครงสร้างกองช่าง



ระดับ	อำนาจการท้องถิ่น		วิชาการ				ทั่วไป		ถูกจ้างประจำ		พนักงานจ้าง		รวม	
	ต้น	กลาง	สูง	ปฏิบัติกร	ชำนาญการ	ชำนาญการพิเศษ	ชำนาญการพิเศษ	เชี่ยวชาญ	ปฏิบัติงาน	ชำนาญงาน	อาวุโส	ภารกิจ		ทั่วไป
จำนวน	๑	-	-	-	-	-	-	-	-	๑	-	๒	๔	๘

โครงสร้างกองการศึกษา ศาสนา และวัฒนธรรม

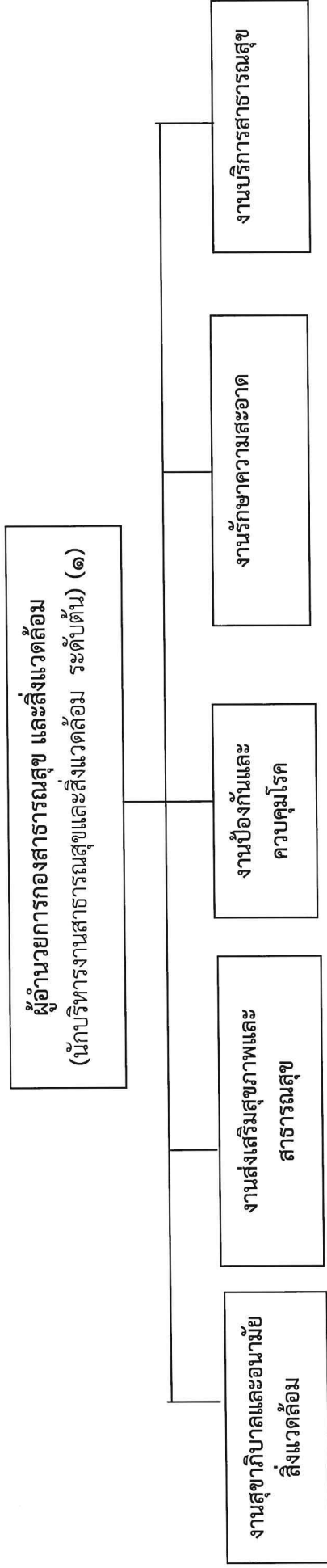


- นักวิชาการศึกษา (ปก./ชก.) (๑)
- ครูผู้ดูแลเด็ก (๑)
- ผู้ดูแลเด็ก (ทักษะ) (๑)

ระดับ	อำนาจการท้องถิ่น		วิชาการ			พนักงาน ครู ครูผู้ดูแล เด็ก	ทั่วไป		ลูกจ้าง ประจำ	พนักงานจ้าง		รวม
	ต้น	กลาง	สูง	ชำนาญการ	ชำนาญการพิเศษ		เชี่ยวชาญ	เชี่ยวชาญพิเศษ		ปฏิบัติกร	ชำนาญงาน	
จำนวน	๑	-	-	-	-	๑	-	-	-	๑	-	๔



### โครงสร้างกองสาธารณสุขและสิ่งแวดล้อม



- พนักงานขับรถจักรกล  
ขนาดกลาง (๑)

- เจ้าพนักงานสาธารณสุข  
(ปง./ขง.) (๑)

ระดับ	อำนาจการท้องถิ่น		วิชาการ				ทั่วไป			ลูกจ้างประจำ		พนักงานจ้าง		รวม
	ต้น	กลาง	ปฏิบัติกร	ชำนาญการ	ชำนาญการพิเศษ	เชี่ยวชาญ	ปฏิบัติงาน	ชำนาญงาน	อาวุโส	ภารกิจ	ทั่วไป	รวม		
จำนวน	๑	-	-	-	-	-	๑	-	-	-	-	๑	-	๓

บัญชีแสดงจัดคนลงสู่ตำแหน่งและภาระกาหนดเลขที่ตำแหน่งในส่วนราชการ  
สำนักงานปลัดองค์การบริหารส่วนตำบลแพรงหนามแดง

ลำดับ	ชื่อ - สกุล	คุณวุฒิ การศึกษา	กรอบอัตรากำลังเดิม			กรอบอัตรากำลังใหม่			เงินเดือน			หมายเหตุ
			เลขที่ตำแหน่ง	ตำแหน่ง	ระดับ	เลขที่ตำแหน่ง	ตำแหน่ง	ระดับ	เงินเดือน	เงินประจำ ตำแหน่ง	เงินเพิ่มอื่นๆ/ เงินค่าตอบแทน	
๑	นายพิเชฐ จันทร์จรัส	ปริญญาโท	๖๐-๓-๐๐-๑๑๑๑-๐๐๑	นักบริหารงานท้องถิ่น (ปลัด อบต.)	กลาง	๖๐-๓-๐๐-๑๑๑๑-๐๐๑	นักบริหารงานท้องถิ่น (ปลัด อบต.)	กลาง	๕๐๓,๑๖๐	๘๘,๐๐๐	๘๘,๐๐๐	
๒	ว่าง	ปริญญาตรี	๖๐-๓-๐๑-๒๑๑๑-๐๐๑	นักบริหารงานทั่วไป	ต้น	๖๐-๓-๐๑-๒๑๑๑-๐๐๑	นักบริหารงานทั่วไป	ต้น	๓๙๓,๖๐๐	-	-	ว่างเดิม
๓	นางสาวธนพร พรหมมี	ปริญญาตรี	๖๐-๓-๐๑-๓๑๑๑-๐๐๑	นักทรัพยากรบุคคล	ชก.	๖๐-๓-๐๑-๓๑๑๑-๐๐๑	นักทรัพยากรบุคคล	ชก.	๓๓๗,๕๒๐	-	-	
๔	นายจักรกฤษ ยุทธภัณฑ์	ปริญญาโท	๖๐-๓-๐๑-๓๑๑๑-๐๐๑	นักวิเคราะห์นโยบายและ แผน	ปก.	๖๐-๓-๐๑-๓๑๑๑-๐๐๑	นักวิเคราะห์นโยบายและ แผน	ชก.	๒๖๖,๐๔๐	-	-	
๕	นายเกียรติศักดิ์ วัจนจันทร์	ปริญญาตรี	๖๐-๓-๐๑-๓๑๑๑-๐๐๑	นักวิเคราะห์นโยบายและ แผน	ปก.	๖๐-๓-๐๑-๓๑๑๑-๐๐๑	นักวิเคราะห์นโยบายและ แผน	ปก.	๓๕๕,๓๒๐	๒๐๓,๒๘๐	-	
๖	นางสาวรัชนี ม่วงมัน	ปวส.	๖๐-๓-๐๑-๔๑๑๑-๐๐๑	เจ้าพนักงานธุรการ	ปง.	๖๐-๓-๐๑-๔๑๑๑-๐๐๑	เจ้าพนักงานธุรการ	ปง.	๑๕๒,๗๖๐	-	-	
๗	นางสาวทัศนญา พิภูลหอม	ปริญญาตรี	-	ผู้ช่วยเจ้าพนักงานธุรการ	-	-	ผู้ช่วยเจ้าพนักงานธุรการ	-	๑๕๒,๕๖๐	-	-	
๘	นายอุเทน เจริญเนตร์	ม.๖	-	พนักงานขับรถยนต์	-	-	พนักงานขับรถยนต์	-	๑๐๘,๐๐๐	-	-	
๙	นางสาวลัดดา เข้มก่าเหน็ด	ม.๖	-	-	-	-	นักรการ	-	๑๐๘,๐๐๐	-	-	

กองคลังองค์การบริหารส่วนตำบลแพรทนามแดง

ลำดับ	ชื่อ - สกุล	คุณวุฒิ การศึกษา	กรอบอัตรากำลังเดิม				กรอบอัตรากำลังใหม่				เงินเดือน			หมายเหตุ
			เลขที่ตำแหน่ง	ตำแหน่ง	ระดับ	เลขที่ตำแหน่ง	ตำแหน่ง	ระดับ	เงินเดือน	เงินประจำ ตำแหน่ง	เงินเพิ่มอื่นๆ / เงินค่าตอบแทน			
๑	-	ปริญญาตรี	๖๐-๓-๐๔-๒๑๒๐-๐๐๑	นักบริหารงานการคลัง (ผู้อำนวยการกองคลัง)	ต้น	๖๐-๓-๐๔-๒๑๒๐-๐๐๑	นักบริหารงานการคลัง (ผู้อำนวยการกองคลัง)	ต้น	๓๔๓,๖๐๐	๔๒,๐๐๐	-	-	ว่างเดิม	
๒	นางสาวชัญญ์กร แก้วพิบูล	ปริญญาตรี	๖๐-๓-๐๔-๒๑๒๐-๐๐๑	นักวิชาการพัสดุ	ชก.	๖๐-๓-๐๔-๒๑๒๐-๐๐๑	นักวิชาการพัสดุ	ชก.	๓๒๙,๗๖๐	-	-	-		
๓	นางสาวจิรวรรณ แดงอรุณ	ปริญญาตรี	๖๐-๓-๐๔-๒๑๒๐-๐๐๑	นักวิชาการเงินและบัญชี	ชก.	๖๐-๓-๐๔-๒๑๒๐-๐๐๑	นักวิชาการเงินและบัญชี	ชก.	๓๑๑,๖๔๐	-	-	-		
๔	-		๖๐-๓-๐๔-๒๑๒๐-๐๐๑	เจ้าพนักงานจัดเก็บรายได้อื่น	ปง.	๖๐-๓-๐๔-๒๑๒๐-๐๐๑	เจ้าพนักงานจัดเก็บรายได้อื่น	ปง/ชง.	๑๘๑,๖๘๐	-	-	-	ว่าง	
๕	นางสาวรุ่งกานดา ทับศรี	ปวส.	-	ผู้ช่วยเจ้าพนักงานจัดเก็บรายได้อื่น	-	-	ผู้ช่วยเจ้าพนักงานจัดเก็บรายได้อื่น	-	๑๗๖,๖๔๐	-	-	-		

กองช่างองค์การบริหารส่วนตำบลเพรกกานามแดง

ลำดับ	ชื่อ - สกุล	คุณวุฒิ การศึกษา	กรอบอัตราค่าจ้างเดิม			กรอบอัตราค่าจ้างใหม่ (ระบบแบ่ง)			เงินเดือน			หมายเหตุ
			เลขที่ตำแหน่ง	ตำแหน่ง	ระดับ	เลขที่ตำแหน่ง	ตำแหน่ง	ระดับ	เงินเดือน	เงินประจำ ตำแหน่ง	เงินเพิ่มอื่นๆ / เงินค่าตอบแทน	
๑	นายพงษ์ศักดิ์ แก้วสนิท	ปริญญาโท	๖๐-๓-๐๕-๒๑๐๓-๐๐๑	นักบริหารงานช่าง (ผู้อำนวยการกองช่าง)	ต้น	๖๐-๓-๐๕-๒๑๐๓-๐๐๑	นักบริหารงานช่าง (ผู้อำนวยการกองช่าง)	ต้น	๔๒,๐๐๐	-	-	
๒	นายอานนท์ เปรูบวรินทร์	ปวส.	๖๐-๓-๐๕-๔๗๐๑-๐๐๑	นายช่างโยธา	ชง.	๖๐-๓-๐๕-๔๗๐๑-๐๐๑	นายช่างโยธา	ชง.	๒๑,๒๘๐	-	-	
	<b>พนักงานจ้าง</b>											
๓	-	ปวช./ปวส.	-	ผู้ช่วยช่างโยธา	-	-	-	-	-	-	-	ว่างเดิม/ยุบเลิก
๔	นายภัทรสิทธิ์ มีลอย	ปวส.	-	-	-	-	ผู้ช่วยนายช่างไฟฟ้า	-	๑๔๙,๒๘๐	-	-	
๕	นางสาวนารีวรรณ จันทร์ช่า	ปวส.	-	ผู้ช่วยเจ้าพนักงานธุรการ	-	-	ผู้ช่วยเจ้าพนักงานธุรการ	-	๑๔๒,๙๒๐	-	-	
๖	นายประยงค์ จันทร์อ่อน	ม.๖	-	พนักงานผลิตน้ำประปา	-	-	พนักงานผลิตน้ำประปา	-	๑๐๘,๐๐๐	-	-	
๗	นายทวีทรัพย์ บรรเทาทุกข์	ม.๖	-	คนงานทั่วไป	-	-	คนงานทั่วไป	-	๑๐๘,๐๐๐	-	-	
๘	นายสุบรรพจน์ พ่วงสีราษฎร์	ม.๓	-	คนงานทั่วไป	-	-	คนงานทั่วไป	-	๑๐๘,๐๐๐	-	-	
๙	นายกานต์ จำศิริ	ม.๖	-	คนงานทั่วไป	-	-	คนงานทั่วไป	-	๑๐๘,๐๐๐	-	-	
๑๐	-	ม.๓	-	คนงานทั่วไป	-	-	-	-	-	-	-	ว่างเดิม/ยุบเลิก

กองการศึกษา ศาสนา และวัฒนธรรม

ลำดับ	ชื่อ - สกุล	คุณวุฒิ การศึกษา	กรอบอัตรากำลังเดิม			กรอบอัตรากำลังใหม่			เงินเดือน			หมายเหตุ
			เลขที่ตำแหน่ง	ตำแหน่ง	ระดับ	เลขที่ตำแหน่ง	ตำแหน่ง	ระดับ	เงินเดือน	เงินประจำ ตำแหน่ง	เงินเพิ่มอื่นๆ / เงินค่าตอบแทน	
๑	ว่าง	ปริญญาตรี	๖๐-๓-๐๘-๒๑๑๗-๐๐๑	นักบริหารงานการศึกษา (ผู้อำนวยการกอง การศึกษา ศาสนาและ วัฒนธรรม)	ต้น	๖๐-๓-๐๘-๒๑๑๗-๐๐๑	นักบริหารงานการศึกษา (ผู้อำนวยการกอง การศึกษา ศาสนาและ วัฒนธรรม)	ต้น	๓๙,๖๐๐	๔๒,๐๐๐	-	ว่างเดิม
๒	ว่าง	ปริญญาตรี	๖๐-๓-๐๘-๓๘๐๓-๐๐๑	นักวิชาการศึกษา	ป.ก./ช.ก.	๖๐-๓-๐๘-๓๘๐๓-๐๐๑	นักวิชาการศึกษา	ป.ก./ช.ก.	๓๕๕,๓๒๐	-	-	ว่างเดิม
๓	ว่าง	ปริญญาตรี	๓๕-๒-๐๐๒๗	ครูผู้ดูแลเด็ก	ครูผู้ช่วย	๖๐-๓-๐๘-๖๖๐๐-๐๖๔	ครูผู้ดูแลเด็ก	ครู ผู้ช่วย	๑๘๐,๖๐๐	-	-	ได้รับจัดสรรตำแหน่ง จากกรมส่งเสริมฯ และ ก.อบต. มีมติเห็นชอบ กำหนดตำแหน่งเมื่อ วันที่ ๒๑ พ.ค. ๒๕๖๑/ว่าง
	<b>พนักงานจ้าง</b>											
๔	น.ส.รัญลักษณ์ เวชประสิทธิ์	ปริญญาตรี	-	ผู้ช่วยครูผู้ดูแลเด็ก	-	-	ผู้ดูแลเด็ก (ทักษะ)	-	๑๒๒,๑๖๐	-	-	

กองสาธารณสุขและสิ่งแวดล้อม องค์การบริหารส่วนตำบลแพทรักษาเมือง

ลำดับ	ชื่อ - สกุล	คุณวุฒิการศึกษา	กรอบอัตราเก่าเดิม			กรอบอัตรากำลังใหม่			เงินเดือน			หมายเหตุ
			เลขที่ตำแหน่ง	ตำแหน่ง	ระดับ	เลขที่ตำแหน่ง	ตำแหน่ง	ระดับ	เงินเดือน	เงินประจำตำแหน่ง	เงินเพิ่มอื่นๆ / เงินค่าตอบแทน	
๑	พ.จ.ท.เทพชัย ยมจินดา	ปริญญาโท	๖๐-๓-๐๖-๒๑๐๔-๐๐๑	นักบริหารงานสาธารณสุขและสิ่งแวดล้อม (ผู้อำนวยการกองสาธารณสุขและสิ่งแวดล้อม)	ต้น	๖๐-๓-๐๖-๒๑๐๔-๐๐๑	นักบริหารงานสาธารณสุขและสิ่งแวดล้อม (ผู้อำนวยการกองสาธารณสุขและสิ่งแวดล้อม)	ต้น	๓๖๕,๔๕๐	๔๒,๐๐๐	-	
๒	ว่าง	ปวช./ปวส.	๖๐-๓-๐๖-๔๖๐๑-๐๐๑	เจ้าพนักงานสาธารณสุข	ปง./ขง.	๖๐-๓-๐๖-๔๖๐๑-๐๐๑	เจ้าพนักงานสาธารณสุข	ปง./ขง.	๒๕๗,๙๐๐	-	-	ว่างเดิม
๓	-	ม.๓	-	-	-	-	พนักงานขับรถเครื่องจักรกลขนาดกลาง	-	๑๕๐,๐๐๐	-	-	กำหนดเพิ่ม/ว่าง

## ๑๒. แนวทางการพัฒนาพนักงานส่วนตำบล ลูกจ้าง และพนักงานจ้าง

พนักงานส่วนตำบลองค์การบริหารส่วนตำบลแพรภนามแดง จะพึงปฏิบัติหน้าที่ด้วยความซื่อสัตย์สุจริตอย่างเต็มกำลังความสามารถ ด้วยความรอบคอบ รวดเร็ว ขยันหมั่นเพียร โดยคำนึงถึงประโยชน์ของราชการ และให้บริการประชาชนอย่างเสมอภาค

องค์การบริหารส่วนตำบลแพรภนามแดง ได้กำหนดแนวทางพัฒนาพนักงานส่วนตำบลโดยการจัดทำแผนพัฒนาบุคลากร เพื่อเพิ่มพูนความรู้ ทักษะ ทักษะคนคิด มีคุณธรรม และจริยธรรม อันจะทำให้การปฏิบัติหน้าที่ของพนักงานส่วนตำบลเป็นไปอย่างมีประสิทธิภาพ ตามนโยบายแห่งรัฐ คือ การพัฒนาไปสู่ Thailand ๔.๐ และพัฒนาระบบราชการไปสู่ยุคไทยแลนด์ ๔.๐ โดยให้พนักงานส่วนตำบลทุกคน ทุกตำแหน่งได้มีโอกาสที่จะได้รับการพัฒนาภายในช่วงระยะเวลาตามแผนอัตรากำลัง ๓ ปี เพื่อพัฒนาการทำงานตามหลักธรรมาภิบาล เพื่อประโยชน์สุขของประชาชนเป็นหลัก ดังนี้

๑. เป็นองค์กรที่เปิดกว้างและเชื่อมโยงกัน มีความโปร่งใส ในการทำงานโดยบุคคลภายนอกสามารถเข้าถึงข้อมูลข่าวสารของทางราชการหรือมีการแบ่งปันข้อมูลซึ่งกันและกัน และสามารถเข้ามาตรวจสอบการทำงานได้ตลอดจนเปิดกว้างให้กลไกหรือภาคส่วนอื่นๆ เช่น ภาคเอกชน ภาคประชาสังคม เข้ามามีส่วนร่วม ได้แก่ การประชาสัมพันธ์ข้อมูลข่าวสารต่าง ๆ ให้ประชาชนทราบถึงการบริหารงานขององค์การบริหารส่วนตำบลแพรภนามแดง และสามารถเข้ามาตรวจสอบ และขอติดตามพระราชบัญญัติข้อมูลข่าวสารของราชการ พ.ศ.๒๕๔๐ , การแต่งตั้งคณะกรรมการในการดำเนินงานต่าง ๆ ขององค์การบริหารส่วนตำบลจากภาคประชาชน และหน่วยงานของรัฐ หน่วยงานภาคเอกชน เข้ามามีส่วนร่วมในการดำเนินการ การประสานความร่วมมือระหว่างองค์กรปกครองส่วนท้องถิ่นข้างเคียงในการพัฒนาต่าง ๆ ร่วมกันเพื่อประโยชน์ของประชาชน อาทิเช่น โครงการด้านสิ่งแวดล้อม เป็นต้น

๒. ยึดประชาชนเป็นศูนย์กลาง โดยทำงานในเชิงรุกและมองไปข้างหน้า ต้องยึดหลักประชาชนได้เอามุ่งเน้นแก้ไขปัญหาให้แก่ประชาชน และสนองต่อความต้องการของประชาชนโดยไม่ต้องรอให้ประชาชนเข้ามาติดต่อขอรับบริการหรือร้องขอความช่วยเหลือจากองค์กรปกครองส่วนท้องถิ่น รวมทั้งใช้ประโยชน์จากข้อมูลของทางราชการ และระบบดิจิทัลสมัยใหม่ในการจัดบริการสาธารณะที่ตรงกับความต้องการของประชาชน พร้อมทั้งอำนวยความสะดวกโดยมีการเชื่อมโยงกันเองของทุกส่วนราชการเพื่อให้บริการต่าง ๆ สามารถเสร็จสิ้นในจุดเดียว ประชาชนสามารถเรียกใช้บริการขององค์การบริหารส่วนตำบลแพรภนามแดงได้ตามความต้องการ โดยผ่านการติดต่อโดยตรง ณ ที่ทำการองค์การบริหารส่วนตำบล ผ่านทางโทรศัพท์, เว็บไซต์ [www.phragnamdang.go.th](http://www.phragnamdang.go.th) หรือทาง facebook อบต.แพรภนามแดง จ.สมุทรสงคราม และแจ้งผ่านทางก้านัน ผู้ใหญ่บ้าน ผู้บริหาร สมาชิกสภาองค์การบริหารส่วนตำบลแพรภนามแดง ซึ่งมีระบบแจ้งให้องค์การบริหารส่วนตำบลแพรภนามแดงผ่านทาง Line application ในลักษณะกลุ่ม หรือส่วนบุคคล

๓. องค์กรที่มีขีดสมรรถนะสูงและทันสมัย ต้องทำงาน อย่างเตรียมการณไว้ล่วงหน้ามีการวิเคราะห์ความเสี่ยง สร้างนวัตกรรมหรือความคิดริเริ่มและประยุกต์องค์ความรู้ ในแบบสหสาขาวิชาเข้ามาใช้ในการตอบโต้กับโลกแห่งการเปลี่ยนแปลงอย่างฉับพลัน เพื่อสร้างคุณค่า มีความยืดหยุ่น และความสามารถในการตอบสนองกับสถานการณ์ต่าง ๆ ได้อย่างทันเวลาตลอดจนเป็นองค์กรที่มีขีดสมรรถนะสูง และปรับตัวเข้าสู่สภาพความเป็นสำนักงานสมัยใหม่ รวมทั้งให้บุคลากรมีความผูกพันต่อการปฏิบัติราชการ โดยการสนับสนุนให้บุคลากรได้มีโอกาสเข้ารับการอบรมและส่งเสริมการเรียนรู้กับสถาบันพัฒนาการบุคลากรท้องถิ่น หลักสูตรต่างๆ ที่เกี่ยวข้องกับการพัฒนาการปฏิบัติงานทั้งในด้านเทคโนโลยี

หลักสูตรเกี่ยวกับระเบียบ หลักเกณฑ์ ที่เกี่ยวข้องในการปฏิบัติงาน เพื่อเป็นการส่งเสริมการแลกเปลี่ยนเรียนรู้ระหว่างองค์กรปกครองส่วนท้องถิ่นอื่น ๆ การปรับทัศนคติ และนำปัญหาของหน่วยงานอื่นมาเป็นแนวทางในการป้องกันปัญหาที่อาจเกิดขึ้นในการปฏิบัติงานขององค์กรของตน เพื่อให้มีการตื่นตัวและพัฒนาตนเองในการปฏิบัติราชการให้เหมาะสมกับบทบาทหน้าที่ของตนเอง

ทั้งนี้วิธีการพัฒนาอาจใช้วิธีการใด วิธีการหนึ่งหรือหลายวิธี ดังนี้

☺ การปฐมนิเทศ / การอบรมคุณธรรมจริยธรรมหรือแนวทางในการประพฤติปฏิบัติของพนักงานส่วนตำบล ลูกจ้าง พนักงานจ้าง ในสังกัด โดย

๑. เมื่อมีการรับพนักงานส่วนตำบล หรือลูกจ้างเข้ามาบรรจุและแต่งตั้งใหม่หรือรับโอน (ย้าย) มาบรรจุในสังกัด ต้องได้รับการปฐมนิเทศจากผู้บังคับบัญชาชั้นต้น

๒. จัดให้มีการประชุมเพื่ออบรมคุณธรรม จริยธรรม ระเบียบวินัย แลกเปลี่ยนความรู้ รับทราบปัญหา และหาแนวทางการพัฒนาองค์กรร่วมกันระหว่างผู้บริหาร หัวหน้าส่วนราชการ และพนักงาน ลูกจ้างในสังกัดทุกเดือน

☺ การฝึกอบรม ตามแผนพัฒนาบุคลากร (๒๕๖๑ - ๒๕๖๓) ได้กำหนดแนวทางในการพัฒนาด้านการเมืองการบริหารไว้โดย ให้มีการจัดฝึกอบรมหรือส่งเสริมการศึกษา ให้ความรู้แก่นักการเมือง พนักงานส่วนตำบล ลูกจ้าง และพนักงานจ้างทุกระดับ ซึ่งได้กำหนดให้มีการส่งเสริมการฝึกอบรมเพิ่มพูนทักษะ ความรู้ความสามารถของพนักงานส่วนตำบล ตลอดจนสร้างความสัมพันธ์ที่ดีในการติดต่อประสานงานในพื้นที่ในแต่ละปี ดังนี้

๑. ส่งเสริมให้พนักงานส่วนตำบล และลูกจ้างเข้ารับการอบรมหลักสูตรต่างๆ ซึ่งจัดโดยองค์กรปกครองส่วนท้องถิ่นอื่น หรือหน่วยงานอื่น ๆ อาทิเช่น องค์กรบริหารส่วนตำบลในเขตจังหวัดสมุทรสงครามสถาบันพัฒนาบุคลากรท้องถิ่น โครงการความร่วมมือระหว่างมหาวิทยาลัยต่าง ๆ กับกรมส่งเสริมการปกครองท้องถิ่น อย่างน้อยคนละ ๑-๒ หลักสูตรต่อปี

๒. จัดฝึกอบรมเชิงปฏิบัติการเพื่อเพิ่มศักยภาพของผู้นำท้องถิ่น ผู้นำท้องที่ หน่วยงานราชการ และผู้นำประชาชนในตำบล โดยให้พนักงานส่วนตำบล และลูกจ้างเข้าร่วมการฝึกอบรมเพื่อเป็นการสร้างความสัมพันธ์อันดีในการติดต่อประสานงานการพัฒนาในด้านต่าง ๆ ในพื้นที่

๓. จัดโครงการศึกษาดูงานองค์กรปกครองส่วนท้องถิ่นอื่น เพื่อนำมาปรับปรุงพัฒนาองค์กรทั้งด้านบุคลากร สภาพแวดล้อมภายนอก และภายใน

☺ สนับสนุนด้านการศึกษาแก่พนักงานส่วนตำบล ลูกจ้าง และพนักงานจ้างทุกระดับ ได้แก่

- ส่งเสริมและสนับสนุนให้พนักงานส่วนตำบล ลูกจ้าง และพนักงานจ้างได้ศึกษาหาความรู้เพิ่มเติมในระดับปริญญาโท, ปริญญาตรี, มัธยมศึกษาตอนต้น และตอนปลาย (ศูนย์บริการการศึกษานอกโรงเรียนและการศึกษาตามอัธยาศัย)

โดยในการดำเนินการดังกล่าวต้องคำนึงถึงผลประโยชน์ที่จะได้รับว่ามีความคุ้มค่าต่อการพัฒนาบุคลากรสูงสุด และส่งผลให้การบริหารงาน เป็นไปอย่างมีประสิทธิภาพและประสิทธิผล บังเกิดผลดีต่อประชาชนและท้องถิ่นเป็นสำคัญ

\*\*\*\*\*



## แผนพัฒนาบุคลากร

องค์การบริหารส่วนตำบลแพรภนามแดง  
(ระหว่างปีงบประมาณ พ.ศ.๒๕๖๑ - ๒๕๖๓)

### ๑. หลักการและเหตุผลของการจัดทำแผนพัฒนาบุคลากร

#### ๑.๑. สถานะการเปลี่ยนแปลง

ภายใต้กระแสแห่งการปฏิรูประบบราชการ และการเปลี่ยนแปลงด้านเทคโนโลยีการบริหารจัดการยุคใหม่ ผู้นำหรือผู้บริหารองค์กรต่าง ๆ ต้องมีความตื่นตัวและเกิดความพยายามปรับตัวในรูปแบบต่าง ๆ โดยเฉพาะการเร่งรัดพัฒนาทรัพยากรมนุษย์และองค์กร การปรับเปลี่ยนวิธีคิด วิธีการทำงาน เพื่อแสวงหารูปแบบใหม่ ๆ และนำระบบมาตรฐานในระดับต่าง ๆ มาพัฒนาองค์กร ซึ่งนำไปสู่แนวความคิดพัฒนาระบบบริหารความรู้ภายในองค์กร เพื่อให้องค์กรสามารถใช้และพัฒนาความรู้ ที่มีอยู่ภายในองค์กรได้อย่างมีประสิทธิภาพ และปรับเปลี่ยนวิทยาการความรู้ใหม่มาใช้กับองค์กรได้อย่างเหมาะสม

#### ๑.๒ พระราชกฤษฎีกาว่าด้วยหลักเกณฑ์และวิธีการบริหารกิจการบ้านเมืองที่ดี พ.ศ. ๒๕๔๖

พระราชกฤษฎีกาว่าด้วยหลักเกณฑ์และวิธีการบริหารกิจการบ้านเมืองที่ดี พ.ศ. ๒๕๔๖ มาตรา ๑๑ ระบุดังนี้ “ส่วนราชการมีหน้าที่พัฒนาความรู้ในส่วนราชการเพื่อให้มีลักษณะเป็นองค์กรแห่งการเรียนรู้อย่างสม่ำเสมอ โดยต้องรับรู้ข้อมูลข่าวสารและสามารถประมวลผลความรู้ในด้านต่าง ๆ เพื่อนำมาประยุกต์ใช้ในการปฏิบัติราชการได้อย่างถูกต้อง รวดเร็วและเหมาะสมต่อสถานการณ์ รวมทั้งต้องส่งเสริมและพัฒนาความรู้ความสามารถ สร้างวิสัยทัศน์ และปรับเปลี่ยนทัศนคติของข้าราชการในสังกัด ให้เป็นบุคลากรที่มีประสิทธิภาพและมีการเรียนรู้ร่วมกัน ทั้งนี้ เพื่อประโยชน์ในการปฏิบัติราชการของส่วนราชการให้สอดคล้องกับการบริหารราชการให้เกิดผลสัมฤทธิ์”

“ในการบริหารราชการแนวใหม่ส่วนราชการจะต้องพัฒนาความรู้ความเชี่ยวชาญให้เพียงพอแก่การปฏิบัติงานให้สอดคล้องกับสภาพสังคมที่เปลี่ยนแปลงไปอย่างรวดเร็วและสถานการณ์ของต่างประเทศที่มีผลกระทบต่อประเทศไทยโดยตรงซึ่งในการบริหารราชการตามพระราชกฤษฎีกานี้จะต้องเปลี่ยนแปลงทัศนคติเดิมเสียใหม่ จากการศึกษาแนวคิดที่ต้องปฏิบัติงานตามระเบียบแบบแผนที่ยาวไว้ ตั้งแต่อดีตจนถึงปัจจุบัน เน้นการสร้างความคิดใหม่ ๆ ตามวิชาการสมัยใหม่และนำมาปรับใช้กับการปฏิบัติราชการตลอดเวลา ในพระราชกฤษฎีกาฉบับนี้จึงกำหนดเป็นหลักการว่าส่วนราชการต้องมีการพัฒนาความรู้เพื่อให้มีลักษณะเป็นองค์กรแห่งการเรียนรู้อย่างสม่ำเสมอ โดยมีแนวทางปฏิบัติดังนี้

๑. ต้องสร้างระบบให้สามารถรับรู้ข่าวสารได้อย่างกว้างขวาง

๒. ต้องสามารถประมวลผลความรู้ในด้านต่าง ๆ เพื่อนำมาประยุกต์ใช้ในการปฏิบัติราชการได้อย่างถูกต้อง รวดเร็วและเหมาะสมกับสถานการณ์ที่มีการเปลี่ยนแปลงไป

๓. ต้องมีการส่งเสริมและพัฒนาความรู้ความสามารถ สร้างวิสัยทัศน์และปรับเปลี่ยนทัศนคติของข้าราชการ เพื่อให้ข้าราชการทุกคนเป็นผู้มีความรู้ ความสามารถในการวิชาการสมัยใหม่ตลอดเวลา มีความสามารถในการปฏิบัติหน้าที่ให้เกิดประสิทธิภาพสูงสุดและมีคุณธรรม

๔. ต้องมีการสร้างความรู้มีส่วนร่วมในหมู่ข้าราชการให้เกิดการแลกเปลี่ยนความรู้ซึ่งกันและกัน เพื่อการนำมาพัฒนาใช้ในการปฏิบัติราชการร่วมกันให้เกิดประสิทธิภาพ”

### ๑.๓. ประกาศ ก.อบต.จังหวัดสมุทรสงคราม

ตามประกาศ ก.อบต.จังหวัดสมุทรสงคราม เรื่อง หลักเกณฑ์และเงื่อนไขการบริหารงานบุคคลขององค์การบริหารส่วนตำบล ในส่วนที่ ๓ การพัฒนาพนักงานส่วนตำบลได้กำหนดให้องค์การบริหารส่วนตำบลมีการพัฒนาพนักงานส่วนตำบลก่อนมอบหมายให้ปฏิบัติหน้าที่ โดยผู้บังคับบัญชาต้องพัฒนา ๕ ด้านดังนี้

๑. ด้านความรู้ทั่วไปในการปฏิบัติงาน
๒. ด้านความรู้และทักษะของงานแต่ละตำแหน่ง
๓. ด้านการบริหาร
๔. ด้านคุณสมบัติส่วนตัว
๕. ด้านศีลธรรมคุณธรรม

เพื่อให้เป็นไปตามประกาศก.อบต.จังหวัดสมุทรสงคราม เรื่อง หลักเกณฑ์และเงื่อนไขการบริหารงานบุคคลขององค์การบริหารส่วนตำบล ข้อ ๒๖๙ จึงได้จัดทำแผนพัฒนาขึ้น โดยจัดทำให้สอดคล้องกับแผนอัตรากำลัง ๓ ปี ขององค์การบริหารส่วนตำบลแพรกหนามแดง และจัดทำให้ครอบคลุมถึงบุคลากรจากฝ่ายการเมืองและพนักงานจ้าง

#### การวิเคราะห์สภาพแวดล้อม ( SWOT Analysis ) ในการบริหารงาน ที่มีผลต่อการบริหารงานบุคคล สภาพแวดล้อมภายใน ( Internal Environment )

##### จุดแข็ง (Strength)

๑. มีการทำงานเป็นทีม มีความสามัคคี
๒. มีจิตบริการ
๓. มีการปกครองแบบครอบครัวเกิดความอบอุ่นรักใคร่กลมเกลียว
๔. รับฟังความคิดเห็นซึ่งกันและกัน
๕. มีเครื่องมืออุปกรณ์การทำงานพร้อมสำหรับปฏิบัติงานครบถ้วน

##### จุดอ่อน (Weakness)

๑. ขาดกิจกรรมแลกเปลี่ยนเรียนรู้ภายในองค์กร
๒. บุคลากรไม่เพียงพอต่อภารกิจงาน
๓. การแบ่งงานหรือมอบหมายงานแยกส่วนกองไม่ชัดเจนตามภารกิจงานของแต่ละกอง

#### สภาพแวดล้อมภายนอก ( External Environment )

##### โอกาส (Opportunity)

๑. เป็นหน่วยงานที่มีความใกล้ชิดกับประชาชนทำให้ทราบปัญหาความต้องการของประชาชน
๒. รัฐบาลและหน่วยงานต่าง ๆ ให้ความร่วมมือและสนับสนุนในการปฏิบัติงานขององค์กรปกครองส่วนท้องถิ่น

##### อุปสรรค (Threat)

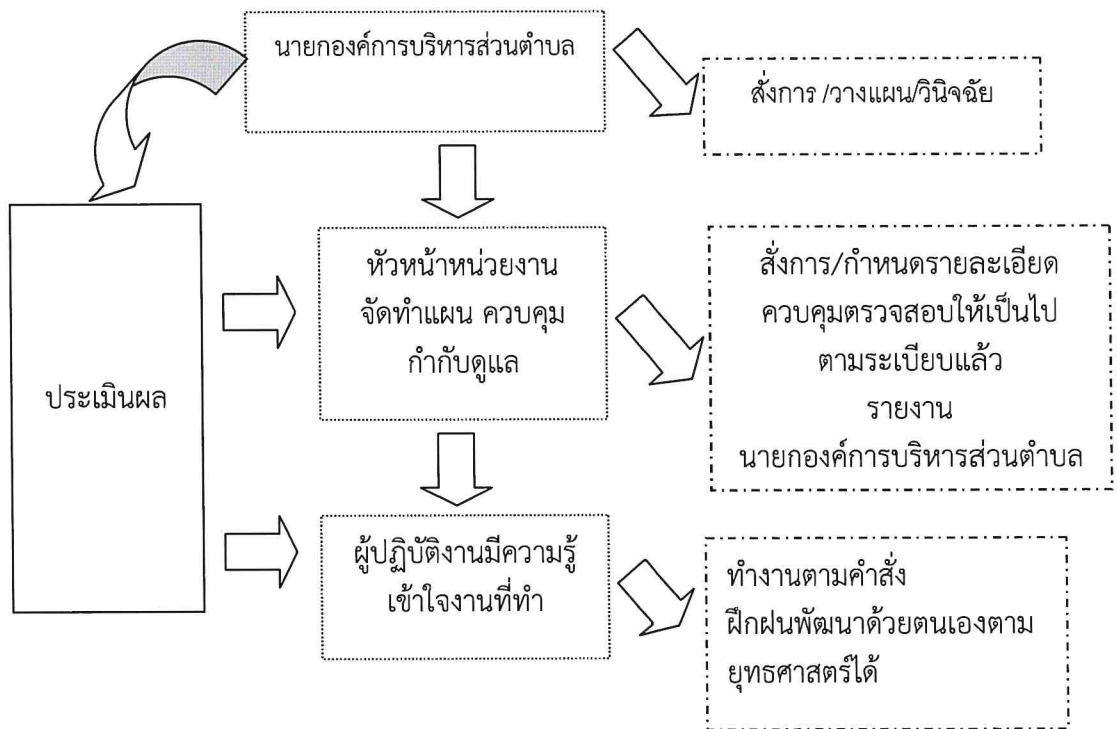
๑. นโยบายรัฐบาลมีการเปลี่ยนแปลงบ่อยครั้ง
๒. งบประมาณที่ได้รับการจัดสรร หรืองบประมาณที่จัดเก็บเองของ องค์กรปกครองส่วนท้องถิ่นไม่เพียงพอต่อการพัฒนาและการดำเนินงานด้านต่าง ๆ

๓. ข้อจำกัดของระเบียบ กฎหมายทำให้ไม่สามารถใช้จ่ายงบประมาณในการดำเนินการแก้ไข ปัญหาความเดือดร้อนของประชาชนที่นอกเหนือจากอำนาจหน้าที่ได้

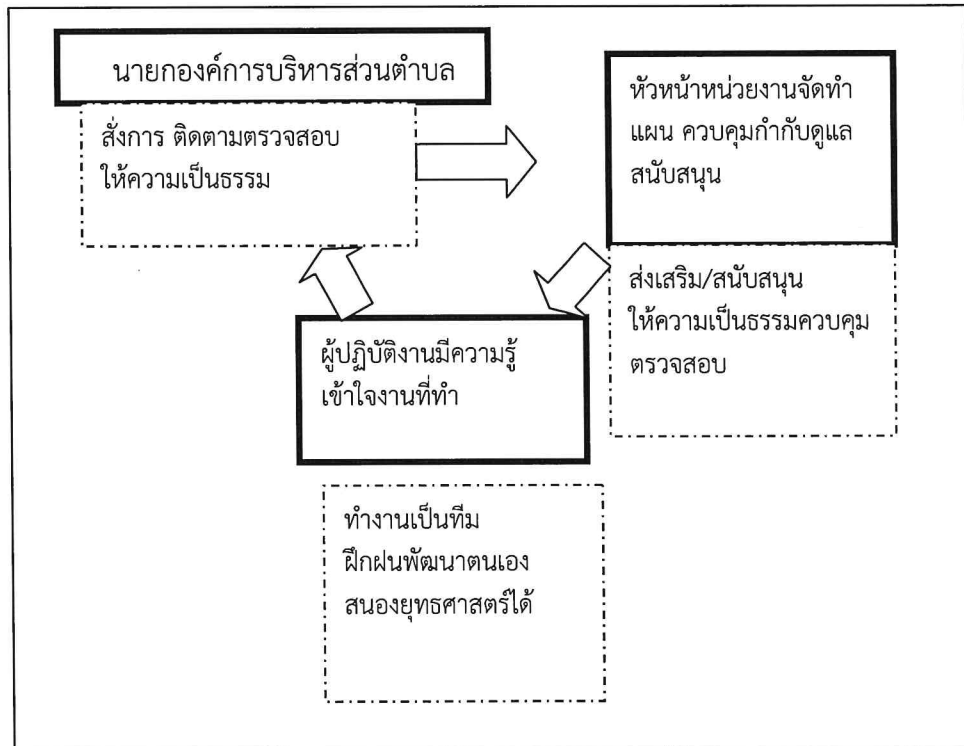
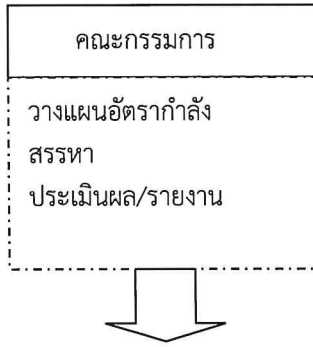
๔. ข้อจำกัดด้านการใช้จ่ายงบประมาณด้านบริหารงานบุคคล ทำให้ไม่สามารถกำหนด อัตราค่าจ้างเพื่อให้สามารถปฏิบัติภารกิจได้อย่างครอบคลุมทุกด้าน

### การวิเคราะห์โครงสร้างการพัฒนาบุคลากร

#### โครงสร้างปัจจุบัน



การพัฒนาบุคลากรในโครงสร้างใหม่ขององค์การบริหารส่วนตำบลแพรภานามแดง จะเป็นการพัฒนา โดยให้ประชาชนมีส่วนร่วมและใช้ระบบเปิด โดยบุคลากรสามส่วนที่ต้องสัมพันธ์กันเพื่อให้ได้บุคลากรที่มี คุณภาพ มีคณะกรรมการทำหน้าที่วางแผนอัตราค่าจ้าง สรรหาทั้งการบรรจุแต่งตั้ง การโอนย้าย และประเมินผล เพื่อการเลื่อนระดับตำแหน่ง การพิจารณาความดีความชอบ และการต่อสัญญาจ้าง โครงสร้างการพัฒนา บุคลากรขององค์การบริหารส่วนตำบลแพรภานามแดงที่จะปรับปรุงจึงเป็นดังนี้



## วัตถุประสงค์และเป้าหมายการพัฒนา

\*\*\*\*\*

### วัตถุประสงค์การพัฒนา

๑. เพื่อนำความรู้ที่มีอยู่ภายนอกองค์กรมาปรับใช้กับองค์การบริหารส่วนตำบลแพรกหนามแดง
๒. เพื่อให้มีการปรับเปลี่ยนแนวคิดในการทำงาน เน้นสร้างกระบวนการคิด และการพัฒนาตนเอง ให้เกิดขึ้นกับบุคลากรขององค์การบริหารส่วนตำบลแพรกหนามแดง
๓. เพื่อให้บุคลากรขององค์การบริหารส่วนตำบลแพรกหนามแดงปฏิบัติงานอย่างมีประสิทธิภาพและประสิทธิผลมากที่สุด
๔. เพื่อพัฒนาศักยภาพของบุคลากรท้องถิ่นให้มีทักษะและความรู้ ในการปฏิบัติงานดังนี้
  - ๔.๑. ด้านความรู้ทั่วไปในการปฏิบัติงาน
  - ๔.๒. ด้านความรู้และทักษะของงานแต่ละตำแหน่ง
  - ๔.๓. ด้านการบริหาร
  - ๔.๔. ด้านคุณสมบัติส่วนตัว
  - ๔.๕. ด้านศีลธรรมคุณธรรม

### เป้าหมายของการพัฒนา

๑. การพัฒนาบุคลากรท้องถิ่น คณะผู้บริหาร
๒. การพัฒนาสมาชิกท้องถิ่น สภาองค์การบริหารส่วนตำบล
๓. การพัฒนาบุคลากรท้องถิ่น พนักงานส่วนตำบล
๔. การพัฒนาบุคลากรท้องถิ่น พนักงานจ้าง
๕. การพัฒนาบุคลากรท้องถิ่น ในการส่งเสริมให้ได้รับการศึกษาต่อในระดับที่สูงขึ้น

## หลักสูตรการพัฒนา

\*\*\*\*\*

พนักงานส่วนตำบลและบุคลากรขององค์การบริหารส่วนตำบลแพรกหนามแดง แต่ละตำแหน่งต้องได้รับการพัฒนาตามหน้าที่ความรับผิดชอบ ของแต่ละตำแหน่ง โดยต้องได้รับการทบทวนความรู้ แนวทางการปฏิบัติงานอย่างสม่ำเสมอ โดยต้องเข้ารับการอบรมอย่างน้อย คนละ ๑ - ๒ หลักสูตร/โครงการ ต่อปี

## วิธีการพัฒนา และระยะเวลาดำเนินการพัฒนา

วิธีการพัฒนาพนักงานส่วนตำบลและบุคลากร ขององค์การบริหารส่วนตำบลแพรภานามแดง กำหนดวิธีการพัฒนา ตามความจำเป็นและความเหมาะสมในการดำเนินการ โดยใช้วิธีดังนี้

### ๑. วิธีการดำเนินการ

- ๑.๑ การปฐมนิเทศ
- ๑.๒ การฝึกอบรม
- ๑.๓ การศึกษาหรือดูงาน
- ๑.๔ การประชุมเชิงปฏิบัติการ หรือการสัมมนารวมถึงการประชุมประจำเดือนขององค์การบริหารส่วนตำบลในการถ่ายทอดความรู้ในการปฏิบัติงาน
- ๑.๕ การสอนงาน การให้คำปรึกษา

### ๒. แนวทางการดำเนินการ

การดำเนินการพัฒนาพนักงานส่วนตำบลและบุคลากรของ องค์การบริหารส่วนตำบลแพรภานามแดง นอกจากมีวิธีการดำเนินการตาม ข้อ ๑ แล้ว แนวทางในการดำเนินการได้ กำหนดแนวทางการดำเนินการไว้ ๓ แนวทาง ดังนี้

- ๒.๑ องค์การบริหารส่วนตำบลดำเนินการเอง
- ๒.๒ สถาบันพัฒนาบุคลากรท้องถิ่น กรมส่งเสริมการปกครองท้องถิ่น เป็นผู้ดำเนินการโดยองค์การบริหารส่วนตำบลจัดส่งพนักงานส่วนตำบลเข้ารับการอบรม
- ๒.๓ ส่วนราชการหรือหน่วยงานอื่นๆ ดำเนินการสอดคล้องกับแผนพัฒนา พนักงานส่วนตำบลของ องค์การบริหารส่วนตำบลแพรภานามแดง เป็นผู้ดำเนินการ

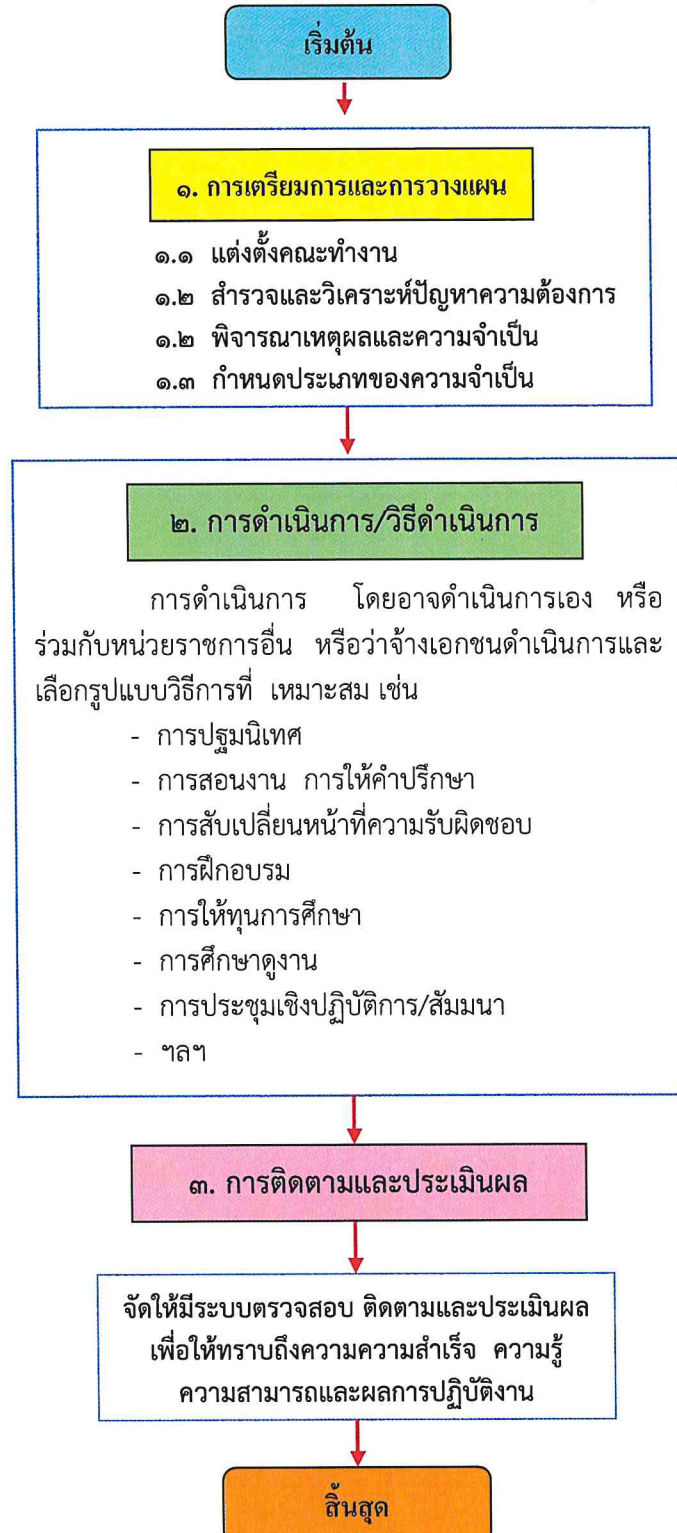
### ๓. ระยะเวลาในการดำเนินการพัฒนา

- ๓.๑ ปี พ.ศ. ๒๕๖๑ ตั้งแต่วันที่ ๑ ตุลาคม ๒๕๖๐ ถึงวันที่ ๓๐ กันยายน ๒๕๖๑
- ๓.๒ ปี พ.ศ. ๒๕๖๒ ตั้งแต่วันที่ ๑ ตุลาคม ๒๕๖๑ ถึงวันที่ ๓๐ กันยายน ๒๕๖๒
- ๓.๓ ปี พ.ศ. ๒๕๖๓ ตั้งแต่วันที่ ๑ ตุลาคม ๒๕๖๒ ถึงวันที่ ๓๐ กันยายน ๒๕๖๓

### ๔. โครงการตามแผนพัฒนา พัฒนางานส่วนตำบล

องค์การบริหารส่วนตำบลแพรภานามแดง จึงได้จัดทำโครงการครอบคลุม ตามหลักสูตรความรู้พื้นฐานในการปฏิบัติราชการ หลักสูตรการพัฒนาเกี่ยวกับงานในหน้าที่รับผิดชอบ หลักสูตรความรู้และทักษะเฉพาะของงานในแต่ละตำแหน่ง หลักสูตรด้านการบริหาร หลักสูตรด้านคุณธรรมและจริยธรรม ตามโครงการต่าง ๆ

## แผนภาพแสดงขั้นตอนการดำเนินงานการพัฒนาบุคลากร



รายละเอียดแผนงาน/โครงการพัฒนาพนักงานส่วนตำบล ประจำปี พ.ศ. ๒๕๖๑ - พ.ศ. ๒๕๖๓

องค์การบริหารส่วนตำบลแพทพริก

ที่	โครงการ/กิจกรรม	วัตถุประสงค์	กลุ่มเป้าหมาย	หน่วยงาน ดำเนินการ	งบประมาณ ดำเนินการ/ ปีงบประมาณ	ระยะเวลาดำเนินการ		
						๒๕๖๑	๒๕๖๒	๒๕๖๓
๑	ปฐมนิเทศ/การอบรมคุณธรรมจริยธรรม - ปฐมนิเทศพนักงานส่วนตำบล/พนักงาน จ้างที่บรรจุใหม่โดยผู้บังคับบัญชาชั้นต้น  - จัดประชุมเพื่ออบรมคุณธรรมและ จริยธรรม ระเบียบวินัย แลกเปลี่ยนความคิดเห็น เพื่อพัฒนาองค์กร	- เพื่อให้พนักงานส่วนตำบล/พนักงาน จ้างสามารถปรับตัวให้เข้ากับ วัฒนธรรมองค์กรได้ และปฏิบัติหน้าที่ ได้อย่างมีประสิทธิภาพ - เพื่อให้พนักงานส่วนตำบลทุกคนได้ รู้สึกร่วมกันร่วมในการพัฒนาองค์กร และมีการพัฒนาคุณธรรม จริยธรรม อย่างต่อเนื่อง	- พนักงานส่วนตำบล/พนักงาน จ้างที่บรรจุใหม่หรือรับโอน(ย้าย)  - พนักงานส่วนตำบลทุกคนใน สังกัด (ประชุมทุกเดือน)	อบต.แพทพริก หนามแดง  อบต.แพทพริก หนามแดง	-  -	↔  ↔	↔  ↔	↔  ↔
๒	ฝึกอบรมเพื่อพัฒนาศักยภาพการปฏิบัติงาน - อบรมหลักสูตรนักวิเคราะห์นโยบายและ แผน - อบรมหลักสูตรนักบริหารงานการคลัง - อบรมหลักสูตรนักบริหารงานทั่วไป  - อบรมหลักสูตรนักวิชาการเงินและบัญชี	- เพื่อเพิ่มพูนความรู้และทักษะการ ปฏิบัติงาน - เพื่อเพิ่มพูนความรู้และทักษะการ ปฏิบัติงาน - เพื่อเพิ่มพูนความรู้และทักษะการ ปฏิบัติงาน - เพื่อเพิ่มพูนความรู้และทักษะการ ปฏิบัติงาน	- เจ้าหน้าที่วิเคราะห์นโยบาย และแผน - นักบริหารงานคลัง  - นักบริหารงานทั่วไป  - นักวิชาการเงินและบัญชี	สถาบันพัฒนา บุคลากร ท้องถิ่น	๓๐,๕๐๐  ๓๒,๓๐๐  ๓๒,๓๐๐  ๓๐,๕๐๐	↔  ↔  ↔  ↔	↔  ↔  ↔  ↔	↔  ↔  ↔  ↔



ที่	โครงการ/กิจกรรม	วัตถุประสงค์	กลุ่มเป้าหมาย	หน่วยงาน ดำเนินการ	งบประมาณ/ ดำเนินการ/ ปีงบประมาณ	ระยะเวลาดำเนินการ		
						๒๕๖๑	๒๕๖๒	๒๕๖๓
	ฝึกอบรมเพื่อพัฒนาศักยภาพการปฏิบัติงาน - อบรมหลักสูตรนักวิชาการพัสดุ - อบรมหลักสูตรนักบริหารงานช่าง - อบรมหลักสูตรนายช่างโยธา - อบรมหลักสูตรนักวิชาการศึกษา - อบรมหลักสูตรนิติกร - อบรมหลักสูตรนักทรัพยากรบุคคล - อบรมหลักสูตรเจ้าหน้าที่/ เจ้าหน้าที่งาน สาธารณสุข	<ul style="list-style-type: none"> <li>- เพื่อเพิ่มพูนความรู้และทักษะการปฏิบัติงาน</li> <li>- เพื่อเพิ่มพูนความรู้และทักษะการปฏิบัติงาน</li> <li>- เพื่อเพิ่มพูนความรู้และทักษะการปฏิบัติงาน</li> <li>- เพื่อเพิ่มพูนความรู้และทักษะการปฏิบัติงาน</li> <li>- เพื่อเพิ่มพูนความรู้และทักษะการปฏิบัติงาน</li> <li>- เพื่อเพิ่มพูนความรู้และทักษะการปฏิบัติงาน</li> <li>- เพื่อเพิ่มพูนความรู้และทักษะการปฏิบัติงาน</li> <li>- เพื่อเพิ่มพูนความรู้และทักษะการปฏิบัติงาน</li> <li>- เพื่อเพิ่มพูนความรู้และทักษะการปฏิบัติงาน</li> </ul>	<ul style="list-style-type: none"> <li>- นักวิชาการพัสดุ</li> <li>- นักบริหารงานช่าง</li> <li>- นายช่างโยธา</li> <li>- นักวิชาการศึกษา</li> <li>- นิติกร</li> <li>- นักทรัพยากรบุคคล</li> <li>- เจ้าหน้าที่งานสาธารณสุขชุมชน</li> <li>- นักบริหารงานสาธารณสุข</li> </ul>	<ul style="list-style-type: none"> <li>สถาบันพัฒนาบุคลากรท้องถิ่น</li> </ul>	<ul style="list-style-type: none"> <li>๓๒,๓๐๐</li> <li>๓๐,๕๐๐</li> <li>๒๕,๐๐๐</li> <li>๓๐,๕๐๐</li> <li>๓๒,๓๐๐</li> <li>๓๐,๕๐๐</li> <li>๒๕,๐๐๐</li> <li>๓๒,๓๐๐</li> </ul>	↕	↕	↕

ที่	โครงการ/กิจกรรม	วัตถุประสงค์	กลุ่มเป้าหมาย	หน่วยงาน ดำเนินการ	งบประมาณ ดำเนินการ/ ปีงบประมาณ	ระยะเวลาดำเนินการ		
						๒๕๖๑	๒๕๖๒	๒๕๖๓
	<p>ฝึกอบรมเพื่อพัฒนาศักยภาพการปฏิบัติงาน</p> <ul style="list-style-type: none"> <li>- หลักสูตรนักบริหารงานการศึกษา</li> <li>- หลักสูตรคอมพิวเตอร์/ระบบสารสนเทศ สำหรับงานต่าง ๆ</li> </ul>	<ul style="list-style-type: none"> <li>- เพื่อเพิ่มพูนความรู้และทักษะการปฏิบัติงาน</li> <li>- เพื่อพัฒนาทักษะการปฏิบัติงานด้านคอมพิวเตอร์และสามารถใช้อคอมพิวเตอร์ในการประยุกต์ใช้เพื่อการปฏิบัติงานในตำแหน่งหน้าที่ได้</li> </ul>	<ul style="list-style-type: none"> <li>- นักบริหารงานการศึกษา</li> </ul>	สถาบันพัฒนาบุคลากรท้องถิ่น	๓๒,๓๐๐		↔	
	<ul style="list-style-type: none"> <li>- อบรมเพิ่มศักยภาพการปฏิบัติงานของผู้บริหารท้องถิ่น พนักงานส่วนตำบล ลูกจ้าง และพนักงานจ้าง ขององค์กรปกครองส่วนท้องถิ่นในเขตอำเภออัมพวา</li> </ul>	<ul style="list-style-type: none"> <li>- เพื่อเพิ่มพูนความรู้ ประสบการณ์ และสร้างความสัมพันธ์อันดีในการติดต่อประสานงานระหว่างองค์กรปกครองส่วนท้องถิ่น</li> </ul>	<ul style="list-style-type: none"> <li>- ผู้บริหาร สมาชิกสภาฯ พนักงานส่วนตำบล ลูกจ้าง และพนักงานจ้างในสังกัด</li> </ul>	สถาบันการศึกษาหรือหน่วยงานต่าง ๆ	๑๐๐,๐๐๐		↔	
	<ul style="list-style-type: none"> <li>- อบรม/ศึกษาดูงานร่วมกับผู้นำท้องถิ่น ผู้นำท้องที่ และประชาชนในตำบล</li> </ul>	<ul style="list-style-type: none"> <li>- เพื่อศึกษาเรียนรู้ร่วมกัน สร้างการมีส่วนร่วมของประชาชน และการติดต่อประสานงานที่กระชับระหว่าง อบต.และประชาชน</li> </ul>	<ul style="list-style-type: none"> <li>- ผู้บริหาร สมาชิกสภาฯ พนักงานส่วนตำบล ลูกจ้าง และพนักงานจ้างในสังกัด</li> </ul>	อบต.แพรงหนามแดง	๓๐๐,๐๐๐		↔	

ที่	โครงการ/กิจกรรม	วัตถุประสงค์	กลุ่มเป้าหมาย	หน่วยงาน ดำเนินการ	งบประมาณ/ ดำเนินการ/ ปีงบประมาณ	ระยะเวลาดำเนินการ		
						๒๕๖๑	๒๕๖๒	๒๕๖๓
	อบรมหลักสูตร หรือโครงการต่าง ๆ ที่กรมส่งเสริมการปกครองท้องถิ่นเป็นผู้จัด หรือหน่วยงานอื่นเป็นผู้จัด	-เพื่อชักจูงหน่วยงานทางภาคการดำเนินงานด้านต่างๆ หรือทบวงระเบียบกฎหมาย ที่เกี่ยวข้องในการปฏิบัติงาน	- พนักงานส่วนตำบล และพนักงานจ้าง ทุกคน	กรมส่งเสริมการปกครองท้องถิ่น และหรือหน่วยงานอื่น ๆ	๑๐๐,๐๐๐	↔		
๓.	สนับสนุนด้านการศึกษาแก่พนักงานส่วนตำบล - ส่งเสริมให้พนักงานจ้างศึกษาต่อในระดับปริญญาโท ปริญญาตรี ปวส. ปวช. และมัธยมศึกษาตอนต้น และตอนปลาย	- เพื่อเปิดโอกาสด้านการศึกษาและความก้าวหน้าในหน้าที่การงานแก่พนักงานส่วนตำบล - เพื่อส่งเสริมและสนับสนุนด้านการศึกษาและความก้าวหน้าในหน้าที่การงานของพนักงานจ้าง	- พนักงานส่วนตำบล ลูกจ้าง และ พนักงานจ้าง ทุกคน	-สถาบันการศึกษาต่างๆ -ศูนย์บริการการศึกษาออกระบบและการศึกษาตามอัธยาศัย ออัมพวา	-	↔		

### ๑๓. ประกาศคุณธรรมจริยธรรมของพนักงานส่วนตำบล

เนื่องจากข้าราชการ พนักงาน และลูกจ้างขององค์กรปกครองส่วนท้องถิ่นเป็นผู้ที่มีบทบาทสำคัญ และเป็นกลไกหลักของประเทศในการให้บริการสาธารณะ เพื่อตอบสนองความต้องการของประชาชนในท้องถิ่นทั้งยังมีหน้าที่ความรับผิดชอบสำคัญในอันที่จะบำบัดทุกข์บำรุงสุข และสร้างคุณภาพชีวิตที่ดีให้แก่ประชาชนในท้องถิ่น โดยให้สอดคล้องกับนโยบายของรัฐบาลและท้องถิ่น ดังนั้น องค์การบริหารส่วนตำบลแพรกกานามแดง จึงได้ประกาศคุณธรรม จริยธรรมของพนักงานส่วนตำบลและลูกจ้าง เพื่อใช้เป็นเครื่องกำกับความประพฤติของตนให้เป็นไปในทางที่ถูกต้อง เหมาะสม นำมาซึ่งประสิทธิภาพ ประสิทธิผล ความพอใจ ความผาสุกของประชาชนตำบลแพรกกานามแดง ความเจริญรุ่งเรืองของประเทศชาติ และส่งผลให้เกิดความสุข ความเจริญย้อนกลับมาสู่ตัวผู้ประพฤติปฏิบัติเอง เพื่อให้สอดคล้องกับประกาศคณะกรรมการพนักงานส่วนตำบลจังหวัดสมุทรสงคราม เรื่อง หลักเกณฑ์และเงื่อนไขเกี่ยวกับจริยธรรมของพนักงานส่วนตำบล ลูกจ้างประจำ และพนักงานจ้าง ลงวันที่ ๒๙ กันยายน พ.ศ.๒๕๕๘ ดังนี้

- พนักงานส่วนตำบล ลูกจ้างประจำ และพนักงานจ้างขององค์การบริหารส่วนตำบลแพรกกานามแดง มีหน้าที่ดำเนินการให้เป็นไปตามกฎหมายเพื่อรักษาประโยชน์ส่วนรวมและประเทศชาติ อำนวยความสะดวกและให้บริการแก่ประชาชนตามหลักธรรมาภิบาล โดยจะยึดมั่นในค่านิยมหลักของมาตรฐานจริยธรรม ดังนี้

๑. การยึดมั่นในคุณธรรมและจริยธรรม
๒. การมีจิตสำนึกที่ดี ซื่อสัตย์ สุจริต และรับผิดชอบต่อ
๓. การยึดถือประโยชน์ของประเทศชาติเหนือกว่าประโยชน์ส่วนตน และไม่มีผลประโยชน์ทับซ้อน
๔. การยืนหยัดทำในสิ่งที่ถูกต้อง เป็นธรรม และถูกกฎหมาย
๕. การให้บริการแก่ประชาชนด้วยความรวดเร็ว มีอัธยาศัย และไม่เลือกปฏิบัติ
๖. การให้ข้อมูลข่าวสารแก่ประชาชนอย่างครบถ้วน ถูกต้อง และไม่บิดเบือนข้อเท็จจริง
๗. การมุ่งผลสัมฤทธิ์ของงาน รักษามาตรฐาน มีคุณภาพโปร่งใส และตรวจสอบได้
๘. การยึดมั่นระบอบประชาธิปไตยอันมีพระมหากษัตริย์ทรงเป็นประมุข
๙. การยึดมั่นในหลักจรรยาวิชาชีพขององค์กร

ทั้งนี้ การฝ่าฝืนหรือไม่ปฏิบัติตามมาตรฐานทางจริยธรรม ให้ถือเป็นการกระทำผิดทางวินัย

โดยพนักงานส่วนตำบล ลูกจ้าง และพนักงานจ้าง องค์การบริหารส่วนตำบลแพรกกานามแดง จะร่วมคิด ร่วมทำ ร่วมปฏิบัติในการพัฒนาคุณธรรมจริยธรรมอย่างต่อเนื่องเพื่อประโยชน์ที่ประชาชนพึงได้รับอย่างสูงสุด

\*\*\*\*\*

# ภาคผนวก



ประกาศองค์การบริหารส่วนตำบลแพรกหนามแดง

เรื่อง การกำหนดโครงสร้างส่วนราชการและระดับตำแหน่งขององค์การบริหารส่วนตำบล

ด้วยคณะกรรมการกลางพนักงานส่วนตำบล ได้ประกาศเปลี่ยนแปลงโครงสร้างส่วนราชการและระดับตำแหน่งของพนักงานส่วนตำบลจากเดิมให้เป็นไปตามขนาดขององค์การบริหารส่วนตำบล คือ ขนาดเล็ก ขนาดกลาง และขนาดใหญ่ แกไขให้เป็นไปตามประเภทองค์การบริหารส่วนตำบล คือ ประเภทสามัญ ประเภทสามัญระดับสูง และประเภทพิเศษ ตามประกาศคณะกรรมการกลางพนักงานส่วนตำบล เรื่อง มาตรฐานทั่วไปเกี่ยวกับโครงสร้างส่วนราชการและระดับตำแหน่งขององค์การบริหารส่วนตำบล (ฉบับที่ ๒) พ.ศ.๒๕๖๒

อาศัยอำนาจตามมาตรา ๑๕ ประกอบมาตรา ๒๕ วรรคเจ็ด แห่งพระราชบัญญัติระเบียบบริหารงานบุคคลส่วนท้องถิ่น พ.ศ.๒๕๔๒ และมติคณะกรรมการพนักงานส่วนตำบลจังหวัดสมุทรสงคราม ในการประชุมครั้งที่ ๔/๒๕๖๓ เมื่อวันที่ ๒๙ เมษายน พ.ศ. ๒๕๖๓ กำหนดให้องค์การบริหารส่วนตำบลแพรกหนามแดง (ขนาดกลาง) เป็นองค์การบริหารส่วนตำบลประเภทสามัญ และได้จัดทำโครงสร้างส่วนราชการและระดับตำแหน่งพนักงานส่วนตำบลในแผนอัตรากำลัง ๓ ปี เป็นไปตามเงื่อนไขของประเภทองค์การบริหารส่วนตำบลประเภทสามัญแล้ว

ประกาศ ณ วันที่ ๒๐ พฤษภาคม พ.ศ. ๒๕๖๓

( นายทวีป อมศิริ )

นายกองค์การบริหารส่วนตำบลแพรกหนามแดง

แผนภูมิโครงสร้างการแบ่งส่วนราชการตามแผนอัตรากำลัง ๓ ปี ประเภทสามัญ  
 แนบท้ายประกาศองค์การบริหารส่วนตำบลแพรวพรมแดง  
 เรื่อง การกำหนดโครงสร้างส่วนราชการและระดับตำแหน่งขององค์การบริหารส่วนตำบล  
 ประกาศ ณ วันที่ ๒๐ พฤษภาคม พ.ศ.๒๕๖๓

แผนภูมิโครงสร้างการแบ่งส่วนราชการตามแผนอัตรากำลัง ๓ ปี ปีงบประมาณ ๒๕๖๑ - ๒๕๖๓  
 กรอบโครงสร้างส่วนราชการองค์การบริหารส่วนตำบลแพรวพรมแดง

โครงสร้างส่วนราชการ อบต.

ปลัด อบต.  
 (นักบริหารงานท้องถิ่น ระดับกลาง)(๑)

สำนักงานปลัด  
 หัวหน้าสำนักงานปลัด  
 (นักบริหารงานทั่วไป ระดับต้น) (๑)  
 - งานบริหารทั่วไป  
 - งานนโยบายและแผน  
 - งานกฎหมายและคดี  
 - งานป้องกันและบรรเทา  
 สาธารณภัย  
 - งานสวัสดิการสังคม  
 - งานกิจการสภา

กองคลัง  
 ผู้อำนวยการกองคลัง  
 (นักบริหารงานการคลัง ระดับต้น) (๑)  
 - งานการเงิน  
 - งานบัญชี  
 - งานพัฒนาและจัดเก็บรายได้  
 - งานทะเบียนทรัพย์สินและพัสดุ

กองช่าง  
 ผู้อำนวยการกองช่าง  
 (นักบริหารงานช่าง ระดับต้น) (๑)  
 - งานก่อสร้าง  
 - งานออกแบบและควบคุม  
 อาคาร  
 - งานประสานสาธารณูปโภค  
 - งานผังเมือง

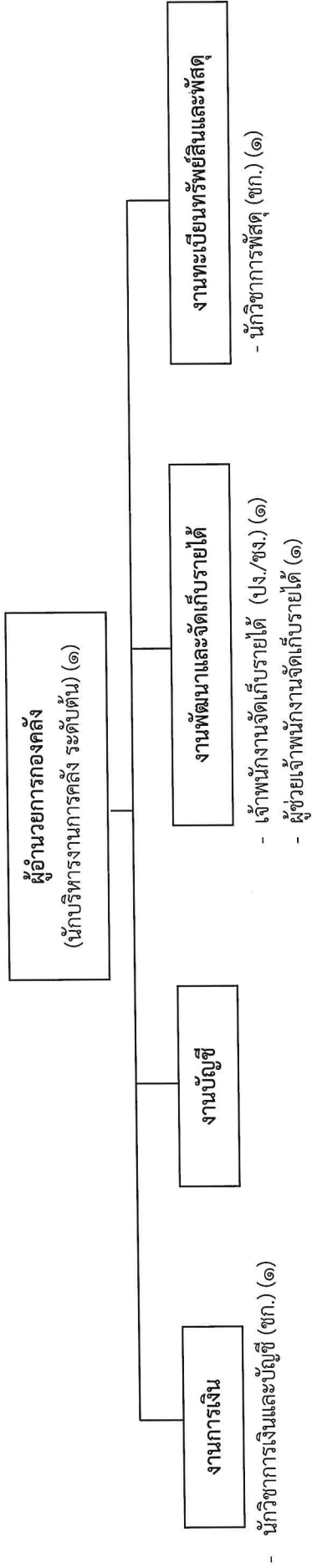
กองสาธารณสุขและ  
 สิ่งแวดล้อม  
 ผู้อำนวยการสาธารณสุขและ  
 สิ่งแวดล้อม ระดับต้น) (๑)  
 - งานสุขาภิบาลและอนามัย  
 สิ่งแวดล้อม  
 - งานส่งเสริมสุขภาพและ  
 สาธารณสุข  
 - งานรักษาความสะอาด  
 - งานป้องกันและควบคุมโรค  
 - งานบริการสาธารณสุข

กองการศึกษา ศาสนาและ  
 วัฒนธรรม  
 ผู้อำนวยการกองการศึกษา  
 ศาสนา และวัฒนธรรม  
 (นักบริหารงานการศึกษา ระดับต้น)  
 (๑)  
 - งานบริหารการศึกษา  
 - งานส่งเสริมการศึกษา ศาสนา  
 และวัฒนธรรม  
 - งานกิจการโรงเรียน



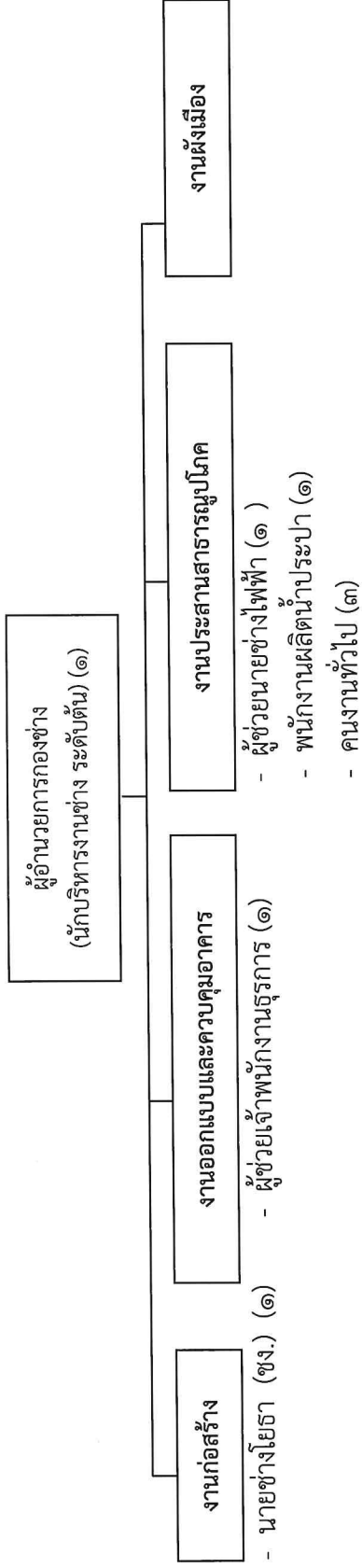


## โครงสร้างองค์กร



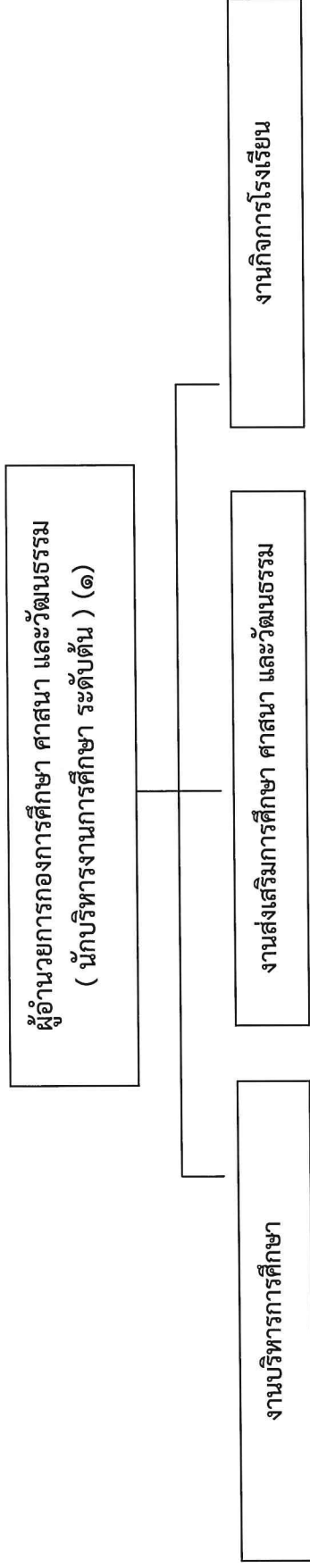
ระดับ	อำนาจการท้องถิ่น		วิชาการ			ทั่วไป			ลูกจ้างประจำ		พนักงานจ้าง		รวม
	ต้น	กลาง	สูง	ปฏิบัติการ	ชำนาญการพิเศษ	ชำนาญการพิเศษ	เชี่ยวชาญ	ปฏิบัติงาน	ชำนาญงาน	อาวุโส	ภารกิจ	ทั่วไป*	
จำนวน	๑	-	-	๒	-	-	-	๑	-	-	๑	-	๕

## โครงสร้างกองช่าง



ระดับ	อำนาจการท้องถิ่น		วิชาการ				ทั่วไป		ลูกจ้างประจำ		พนักงานจ้าง		รวม
	ต้น	กลาง	สูง	ปฏิบัติกร	ชำนาญการ	ชำนาญการพิเศษ	เชี่ยวชาญ	ปฏิบัติงาน	ชำนาญงาน	อาวุโส	ภารกิจ	ทั่วไป	
จำนวน	๑	-	-	-	-	-	-	-	๑	-	๒	๔	๘

โครงสร้างกองการศึกษา ศาสนา และวัฒนธรรม



- นักวิชาการศึกษา (ปก./ชก.) (๑)

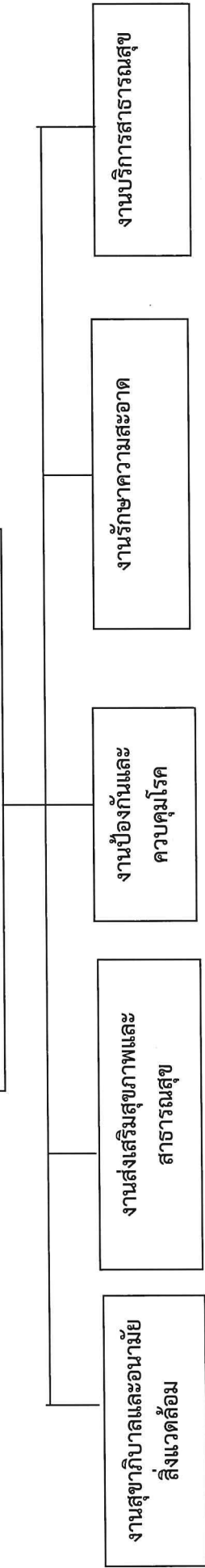
- ครูผู้ดูแลเด็ก (๑)

- ผู้ดูแลเด็ก (ทักษะ) (๑)

ระดับ	อำนาจการท้องถิ่น			วิชาการ			พนักงาน ครู	ทั่วไป			ลูกจ้าง ประจำ	พนักงานจ้าง		รวม
	ต้น	กลาง	สูง	ชำนาญการ	ชำนาญการพิเศษ	เชี่ยวชาญ		ปฏิบัติงาน	ชำนาญงาน	อาวุโส		ภารกิจ	ทั่วไป	
จำนวน	๑	-	-	-	-	-	๑	-	-	-	-	๑	-	๔

## โครงสร้างกองสาธารณสุขและสิ่งแวดล้อม

ผู้อำนวยการกองสาธารณสุข และสิ่งแวดล้อม  
(นักบริหารงานสาธารณสุขและสิ่งแวดล้อม ระดับต้น) (๑)



- พนักงานขับเครื่องจักรกล  
ขนาดกลาง (๑)

- เจ้าพนักงานสาธารณสุข  
(ป.ง./ช.ง.) (๑)

ระดับ	จำนวนการท้องถิ่น		วิชาการ				ทั่วไป			ลูกจ้างประจำ		พนักงานจ้าง		รวม
	ต้น	กลาง	สูง	ปฏิบัติการ	ชำนาญการ	ชำนาญการพิเศษ	เชี่ยวชาญ	ปฏิบัติงาน	ชำนาญงาน	อาวุโส	ภารกิจ	ทั่วไป		
จำนวน	๑	-	-	-	-	-	-	๑	-	-	-	๑	-	๓



ประกาศองค์การบริหารส่วนตำบลแพรกหนามแดง  
เรื่อง ประกาศใช้แผนอัตรากำลัง ๓ ปี ( พ.ศ. ๒๕๖๑ - ๒๕๖๓ )  
ปรับปรุงครั้งที่ ๑ ประจำปี ๒๕๖๓

ตามประกาศคณะกรรมการพนักงานส่วนตำบลจังหวัดสมุทรสงคราม เรื่อง หลักเกณฑ์และเงื่อนไขเกี่ยวกับการบริหารงานบุคคลขององค์การบริหารส่วนตำบล ลงวันที่ ๒๖ พฤศจิกายน ๒๕๕๕ และที่แก้ไขเพิ่มเติม ฉบับที่ ๓๒ ลงวันที่ ๓ เมษายน พ.ศ.๒๕๖๓ ประกอบกับมติคณะกรรมการพนักงานส่วนตำบลจังหวัดสมุทรสงคราม ในการประชุมครั้งที่ ๔/๒๕๖๓ เมื่อวันที่ ๒๙ เมษายน ๒๕๖๓ ได้พิจารณาให้ความเห็นชอบกำหนดโครงสร้างส่วนราชการและระดับตำแหน่งขององค์การบริหารส่วนตำบล ขององค์การบริหารส่วนตำบลแพรกหนามแดง จากองค์การบริหารส่วนตำบล ขนาดกลาง เป็นองค์การบริหารส่วนตำบลประเภทสามัญ และองค์การบริหารส่วนตำบลแพรกหนามแดง ได้ประกาศกำหนดโครงสร้างส่วนราชการและระดับตำแหน่งขององค์การบริหารส่วนตำบลไปแล้ว นั้น

องค์การบริหารส่วนตำบลแพรกหนามแดง จึงขอประกาศใช้แผนอัตรากำลัง ๓ ปี ( พ.ศ. ๒๕๖๑ - ๒๕๖๓ ) ปรับปรุงครั้งที่ ๑ ประจำปี ๒๕๖๓ กรณีกำหนดโครงสร้างส่วนราชการและระดับตำแหน่งขององค์การบริหารส่วนตำบลเป็นองค์การบริหารส่วนตำบลประเภทสามัญ

จึงประกาศให้ทราบโดยทั่วกัน

ประกาศ ณ วันที่ ๒๐ พฤษภาคม พ.ศ. ๒๕๖๓

( นายทวีป อมศิริ )

นายกองค์การบริหารส่วนตำบลแพรกหนามแดง